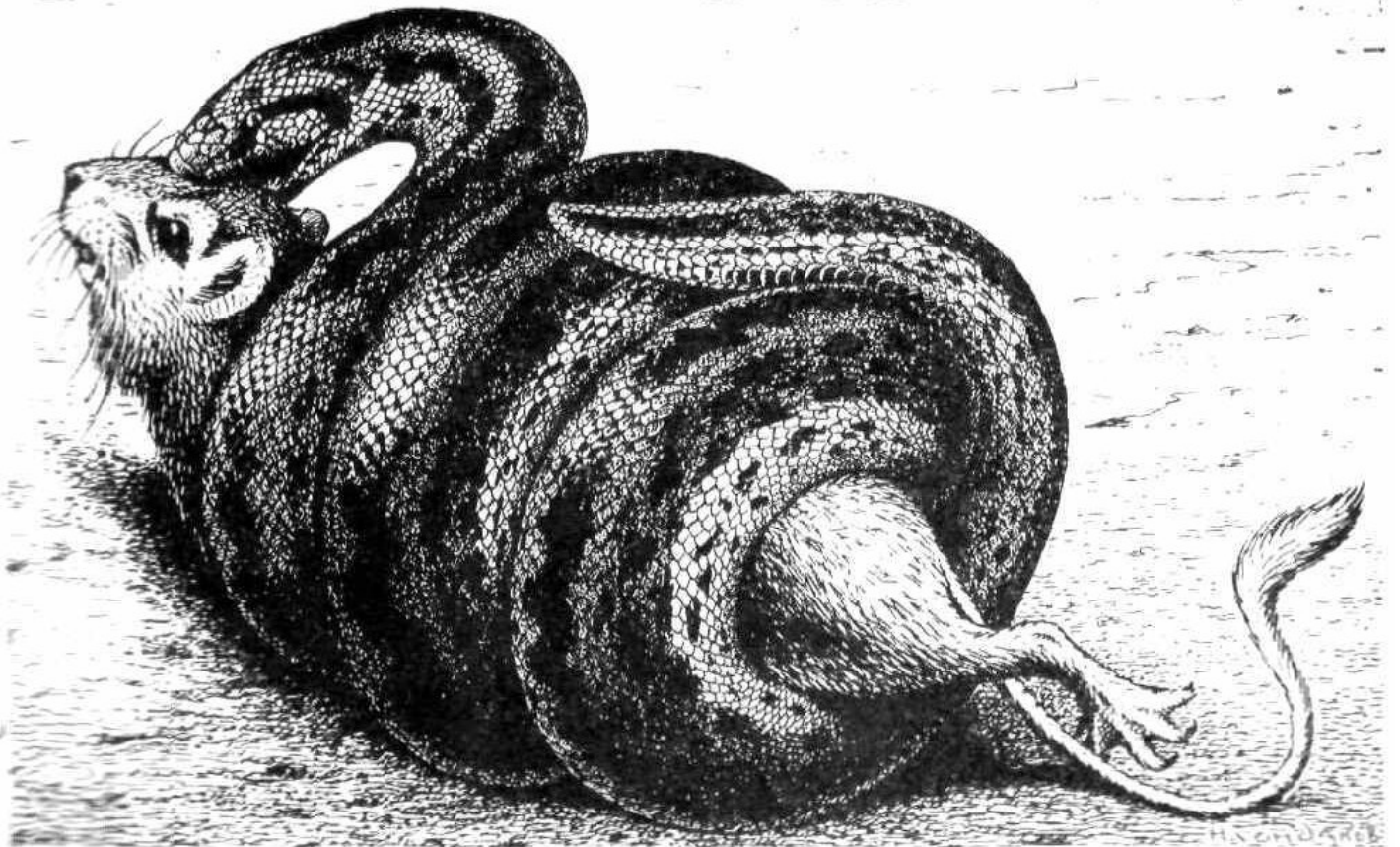


ЧЕТВЕРТАЯ ВСЕСОЮЗНАЯ  
ГЕРПЕТОЛОГИЧЕСКАЯ КОНФЕРЕНЦИЯ

# ВОПРОСЫ ГЕРПЕТОЛОГИИ

*АВТОРЕФЕРАТЫ ДОКЛАДОВ*



АКАДЕМИЯ НАУК СССР  
ЗООЛОГИЧЕСКИЙ ИНСТИТУТ  
НАУЧНЫЙ СОВЕТ ПО ПРОБЛЕМЕ  
«БИОЛОГИЧЕСКИЕ ОСНОВЫ ОСВОЕНИЯ, РЕКОНСТРУКЦИИ  
И ОХРАНЫ ЖИВОТНОГО МИРА»

ЧЕТВЕРТАЯ ВСЕСОЮЗНАЯ  
ГЕРПЕТОЛОГИЧЕСКАЯ КОНФЕРЕНЦИЯ

# ВОПРОСЫ ГЕРПЕТОЛОГИИ

*АВТОРЕФЕРАТЫ ДОКЛАДОВ*

*Ленинград, 1—3 февраля 1977 г.*



ИЗДАТЕЛЬСТВО «НАУКА»  
ЛЕНИНГРАДСКОЕ ОТДЕЛЕНИЕ  
ЛЕНИНГРАД • 1977

УДК 597.6 + 597.8/.9 + 598.1(043.2)

Ответственный редактор  
И.С.Даревский

Редакционная коллегия:

Н.Б.Ананьева, А.М.Андрушко, Э.С.Баркаган,  
Л.Я.Беркин, Л.А.Несов, Л.И.Хозацкий

В 21008-505  
055(02)-77 Без объявления

© Зоологический институт АН СССР, 1977 г.

## ПРЕДИСЛОВИЕ

Сборник состоит из авторефератов и тезисов докладов, доложенных или представленных на Четвертую всесоюзную герпетологическую конференцию, созванную при Зоологическом институте АН СССР Герпетологическим комитетом Научного совета по проблеме "Биологические основы освоения, реконструкции и охраны животного мира".

Тематически он охватывает круг вопросов, относящихся, главным образом, к экологии, экологической физиологии, систематике, географическому распространению, эволюции и истории фауны отечественных видов земноводных и пресмыкающихся. Значительное внимание уделяется охране и рациональному использованию этих животных, а также вопросам токсикологии.

Оба предшествующих выпуска "Вопросов герпетологии", включающие материалы Первой и Третьей герпетологических конференций, были опубликованы в Ленинграде соответственно в 1964 и 1973 гг.

Все вопросы и замечания по данному выпуску сборника, а также тематике Четвертой герпетологической конференции просим направлять Герпетологическому комитету по адресу: 199164, Ленинград, В-164, Университетская наб., д. 1, Зоологический институт АН СССР.

**В.А.Яковлев**

**РАСПРОСТРАНЕНИЕ И БИОТОПИЧЕСКОЕ РАЗМЕЩЕНИЕ АМФИБИЙ И  
РЫТИЛИЙ В АЛТАЙСКОМ ЗАПОВЕДНИКЕ**

**Алтайский заповедник, поселок Яйлю**

В 1971-1975 гг. изучались распространение и экология 8 видов амфибий и рептилий.

Остромордая лягушка - в прителецком р-не найдена в долине р. Чулышмана от устья (урочище Кырсай) до кордона Язула и у высокогорных озер Сайгоныш, Итыкуль, Эльденгем, Тетыколь, Деринколь, Чалколь. Обитает в сосново-березовых высокотравных лесах и на увлажненных лугах приозерных террас; в долине Чулышмана - на пойменных лугах и поросших кустарником берегах; у верхней границы леса - в лиственничниках с элементами высокогорной тундры.

Серая жаба - отмечена в ур. Кырсай, в северной части прителецкого р-на у пос. Яйлю, в устье (р. Камга) и долинах рек (Турачак, Идып, Колдор). Держится на южных и северных склонах и у их подножия в сосново-березовых высокотравных лесах, в разнотравных пихтовых кедровниках, на поросших кустарником берегах Телецкого озера.

Прыткая ящерица - найдена в устье Кыги, в северной и восточной частях прителецкого р-на, в устье Чулышмана (о. Каман) и в его долине у с. Кокпаш, Коо, Аккурум, Чодро. Обитает на открытых, поросших редколесьем или остепненных склонах южной и восточной экспозиции; в прителецком р-не - на злаково-разнотравных лугах приозерных террас.

Живородящая ящерица - встречается повсеместно на увлажненных лугах приозерных террас, на облесенных или открытых склонах южной и восточной экспозиции и у их подножия; в долине Чулышмана на остепненных склонах и каменистых россыпях, а в его верховьях - на открытых или поросших карликовой березой, ивой заболоченных участках высокогорной тундры.

Обыкновенная гадюка - найдена в долине Чулышмана (с. Коо, Ару, Чодро) и его притоков (Кайра, Чульча, Шавла, Муштуайры, Узункарасу, Каракем). Держится на приозерных террасах, на открытых и облесенных склонах, заболоченных берегах лесных рек в высокогорной тундре.

Степная гадюка - I экз. добыт в июле 1974 г. на правом берегу Чулышмана в устье р. Юл в р-не кордона Чодро.

Обыкновенный щитомордник найден в р-не кордонов Караташ, Че-

люш у Телецкого озера и в долинах рек (Чулышман, Кыга), встречается в сосново-березовых лесах, на пойменных лугах в долинах рек, на остепненных склонах южной и восточной экспозиции, в каменных россыпях.

Узорчатый полоз найден только в долине Чулышмана у с.Коо, Аккурум, Чодро, в устье р.Куркуре. Держится на пойменных лугах, на остепненных склонах южной и восточной экспозиции, в курумниках.