

УДК 502.4

Алтайский биосферный резерват: итоги десятилетия

И.В. Калмыков¹, С.Н. Щигрева¹, Т.А. Акимова¹,
С.В. Трифанова¹, О.М. Самохвалова²

¹Алтайский государственный природный биосферный заповедник

²Информационно-туристический центр «Кедрогор»
Некоммерческое Партнёрство «Совет Телецкого озера»

Altai sky biosphere reserve: Results of the decade

I.V. Kalmykov, S.N. Shigreva, T.A. Akimova,
S.V. Trifanova, O.M. Samohvalova

Altai sky State Nature Reserve

Information-Touristic Center «Kedrogor», Teletskoe Lake Council Partnership
agpzm@mail.ru

Summary. The article presents the results of the Altai sky State Natural Reserve activities for ten years of work in the status of a biosphere reserve (2009–2019). The history of the Altai sky Reserve's entry into the network of biosphere reserves is described. An important factor is the historically established relationship of the reserve with the local population, as well as the early development of tourism in the protected and adjacent territories. The directions of work of the Altai sky reserve as a biosphere reserve are presented. The main ones are: preservation of the heritage of local and indigenous communities of Altai; use of alternative sources of electricity; projects to stimulate alternative employment of the population in the territory of cooperation; ensuring the participation of all stakeholders in the management of the territory of the biosphere reserve for the purposes of sustainable development; creation of a functioning system of communication and exchange of information and data; support measures to mitigate the effects of climate change and other global environmental changes and adapt to them. The priority directions of activity of the Altai sky Biosphere Reserve for the next five years have been identified.

Key words: *Altai sky Biosphere reserve, Gorny Altai, Lake Teletskoye, nature reserve, UNESCO, cognitive tourism, natural and cultural heritage conservation, research, cooperation.*

Резюме. В статье представлены результаты деятельности Алтайского государственного природного заповедника за десять лет работы в статусе биосферного резервата (2009–2019 гг.). Рассказана история вхождения Алтайского заповедника в сеть биосферных резерватов. Говорится об исторически сложившихся взаимоотношениях заповедника с местным населением, а также о раннем развитии туризма на заповедной и сопредельных территориях. Представлены направления работы Алтайского заповедника как биосферного резервата: сохранение наследия местных и коренных сообществ Алтая; использование альтернативных источников электроэнергии; проекты по стимулированию альтернативной занятости населения на территории сотрудничества; обеспечение участия всех заинтересованных сторон в управлении территорией биосферного резервата для целей устойчивого развития; создание действующей системы коммуникации и обмена информацией и данными; поддержка мер по

смягчению последствий изменения климата и других глобальных экологических изменений и адаптации к ним. Названы приоритетные направления деятельности Алтайского биосферного резервата на ближайшие пять лет.

Ключевые слова: *Алтайский биосферный резерват, Горный Алтай, Телецкое озеро, природный заповедник, ЮНЕСКО, познавательный туризм, сохранение природного и культурного наследия, исследования, сотрудничество.*

«Заповедь без границ» – девиз
Алтайского биосферного заповедника.

Введение

Алтайский государственный природный заповедник, один из крупнейших заповедников России, расположен в Южной Сибири; он обладает богатейшими и разнообразными природными ресурсами. Основанный в 1932 г., он с тех пор дважды закрывался, и при каждом новом открытии изменялись границы и сокращалась площадь.

В конце 1920-х годов в результате совместной деятельности Наркомпроса РСФСР и Всероссийского общества охраны природы в рамках создания новых заповедников были инициированы работы по организации Алтайского заповедника. Для этого в 1929 г. в Алтае-Саянский регион была направлена научно-промысловая экспедиция В.И. Баранова, которая «...наметила горный заповедник площадью более 2 млн га от границы с Тувой до реки Катунь с Телецким озером посередине...» (Лепнева, 1933). Создание заповедника в предложенных границах было отклонено, так как под него была отведена слишком большая территория, что препятствовало бы развитию хозяйства Ойротской автономной области. Через два года на Алтай направилась экспедиция Ф.Ф. Шиллингера, уточнившая границы заповедника и предложившая для организации территорию, включающую «... в себя всю прибрежную часть Телецкого озера (до поселка Артыбаш), в значительной мере бассейн реки Чулышман, и верховья реки Большой Абакан до устьев рек Конуй и Бедуй...» (Шиллингер, 1931).

История вхождения в сеть биосферных резерватов ЮНЕСКО

Впервые тему придания Алтайскому заповеднику биосферного статуса стали обсуждать при А.Г. Зимине, руководившем заповедником в конце 1970-х – начале 1980-х годов. Тогда ещё были популярны идеи «Кедрограда» по комплексному использованию лесных ресурсов вместо

сплошных рубок хвойных деревьев (кедра, прежде всего) в прителецкой тайге (Парфёнов, 2000). Однако по разным причинам эта концепция не получила дальнейшего развития, а вскоре тема биосферного статуса отошла на второй план, а позже, в трудные 1990-е годы и вовсе была забыта.

В начале 2000-х годов деятельность по включению Алтайского заповедника в список биосферных резерватов мира активизировалась. *«Весьма большой научной перспективой для Алтайского заповедника остаётся получение давно обещанного Главком статуса «Биосферного заповедника»*, писал в своей книге В.В. Селегей, заслуженный метеоролог России (Селегей, 2010).

В 2005 г. в планах руководства Алтайского государственного заповедника было прописано: *«...учитывая то важнейшее обстоятельство, что Алтайский заповедник включен в список объектов Всемирного природного наследия ЮНЕСКО, а также открытие в 1994 г. Росгидрометом на территории заповедника Станции комплексного фонового мониторинга «Яйлю» как потенциальной составной части биосферного заповедника просить Российский комитет программы МАБ (Человек и биосфера) рекомендовать Алтайский заповедник Международному комитету МАБ ЮНЕСКО для включения в список особо охраняемых природных территорий с биосферным мониторингом...»* (Тригубович, 2005).

Отметим, что в Алтайском государственном заповеднике существовали серьёзные основания для вхождения во Всемирную сеть биосферных резерватов ЮНЕСКО: 1) раннее развитие туризма на заповедной и сопредельных территориях и 2) исторически сложившиеся взаимоотношения заповедника с местным населением.

Туризм на Телецком озере и в Алтайском заповеднике. О том, что Телецкое озеро, несмотря на отсутствие удобных дорог, было популярным туристическим объектом, писали в начале XX в. первые исследователи Алтая. Например, В.И. Верещагин в своём экспедиционном дневнике упоминает об избе в Артыбаше для проезжих, где *«...стены были исписаны именами проезжающих. Здесь же туристы записывали свои впечатления...»* (Верещагин, 1907).

В 1930-е годы окрестности Телецкого озера и само озеро были широко вовлечены в туристическую деятельность. В 1936 г. для туристов вышел справочник «По Алтаю», в котором предлагался ряд экскурсий по окрестностям озера и в Алтайский заповедник (Экскурсия ..., 1936).

В 1936 г. на озере была построена стационарная туристическая база – Артыбашская база туристов, которая позже получила название

«Золотое озеро». Она была известная нескольким поколениям туристов, во время своего расцвета, в середине 1980-х годов могла одновременно принять свыше 1000 человек. К базе относилось и её детское отделение – турбаза «Медвежонок», у которого была своя территория (Акимова, Калмыков, 2017). Для гостей организовывались многодневные маршруты, комбинированные походы. Часть этих маршрутов проходила по территории Алтайского заповедника и включала посещение кордонов Беле, Челюш, водопада Корбу и пос. Яйлю.

Бурное развитие туристической индустрии на Алтае в советское время объясняется тем, что туризм был составной частью культуры и не рассматривался как отрасль экономики. Приведённые примеры позволяют утверждать, что познавательный туризм в районе Телецкого озера и на территории Алтайского природного заповедника имеет глубокие исторические корни и устоявшиеся традиции.

Взаимоотношение с местным и коренным населением. Другой исторической особенностью Алтайского государственного заповедника была гибкая политика по отношению к местному населению, в том числе коренным народам, испокон веков проживающим на этой территории. В 1932 г. после открытия заповедника дирекция начала набирать сотрудников в отделы науки и охраны. «...Как только прошел слух о создании заповедника, и люди узнали, что это за организация, потянулись в заповедник жители ближайших районов, с целью поступить на такую интересную государственную службу. Среди них были и коренные жители алтайцы и староверы. Таёжники, охотники, следопыты, знатоки Горного Алтая и Западного Саяна принимались в охрану заповедника наблюдателями...», – вспоминает Т.Г. Дулькейт (Дулькейт, 2005). Наблюдатели в первую очередь занялись обустройством границ заповедника. На всех тропах и дорогах были установлены информационные щиты с подробным изложением правил заповедности. Сотрудники заповедника проводили разъяснительную работу с жителями близлежащих населённых пунктов о функциях заповедника и о его пользе в сохранении и обогащении природы, а также о необходимости соблюдения установленного режима заповедности (Постановление ВЦИК..., эл. ресурс).

Однако не всегда отношения Алтайского заповедника с местным населением складывались благоприятно. В 2004 г. со сменой руководства заповедника возникли спорные ситуации, которые привели к обострению конфликта спустя два года. Жители села Яйлю (центральной усадьбы

заповедника) причину конфликта видели в том, что администрация заповедника препятствовала их участию в развитии малого туристического бизнеса. Отметим, что в это же время сотрудники заповедника и местные жители содействовали инициативам по обеспечению охраны территории, поддержанию заповедного режима, направляли письма и обращения с просьбами о поддержке и о недопустимости вычленения из территории заповедника отдельных участков (Акимова, Калмыков, 2017).

Возникший конфликт подчеркнул, что заповедность Яйлинской террасы и правобережья Телецкого озера должна быть сохранена при любых обстоятельствах, что существующий режим заповедника не препятствует развитию на Телецком озере туризма. Для решения кризисной ситуации представители Ассоциации заповедников и национальных парков Алтае-Саянского экорегиона предложили руководству Алтайского заповедника пригласить представителей местного самоуправления принять участие в деятельности учреждения. По мнению В.А. Стахеева, директора программы по развитию Ассоциации «... Обеспечить благополучие местного населения и сохранение природы Телецкого озера может развитие заповедника и придание ему статуса биосферного...» (Стахеев, Калмыков, 2006).

В 2007 г. в Алтайский заповедник был назначен новый директор. Учитывая опыт прошлого руководства, новая администрация разрабатывает программу по выводу из кризисной ситуации заповедника и социально-экономическому развитию поселка Яйлю и рассматривает вопрос о подаче анкеты в Комитет МАБ. Жители пос. Яйлю поддержали инициативу по получению биосферного статуса Алтайским государственным природным заповедником, направив открытое письмо в адрес генерального директора ЮНЕСКО Коитиро Мацуура (Открытое письмо, 2006). 26 мая 2009 г. решением 21-й сессии Международного координационного совета Программы ЮНЕСКО «Человек и биосфера» (МАБ) Алтайский заповедник был включён во Всемирную сеть биосферных резерватов.

Несмотря на то, что конфликт был разрешён, проблема расположения села Яйлю на территории заповедника сохраняется и по сей день. Исторически сложившийся факт – нахождение села в заповеднике – привёл к противоречию двух федеральных законов: о местном самоуправлении и об особо охраняемых природных территориях. Жизнь на территории биосферного ядра накладывает жёсткие ограничения на деятельность жителей села Яйлю, кроме того у них отсутствует право распоряжения недвижимым имуществом и земельными

участками, так как они находятся в оперативном управлении заповедника. Несмотря на это, местные жители продолжают выступать за то, чтобы село Яйлю входило в Алтайский заповедник.

Направления работы Алтайского биосферного резервата

В 2019 г. Алтайский биосферный заповедник отметил десятилетний юбилей с момента получения биосферного статуса. Территория заповедника расположена в границах Алтае-Саянского экорегиона, одного из 200 важнейших экорегионов мира. Алтайский заповедник входит в ключевой Восточно-Алтайский экорайон, расположенный в пределах Турочакского и Улаганского административных районов Республики Алтай, Таштыпского района Республики Хакасия и Бай-Тайгинского района Республики Тува. Соответственно в пределы этого участка попали кластер «Займка Лыковых» заповедника Хакасский и кластер «Кара-Холь» биосферного заповедника Убсунурская котловина (Баденков и др., 2014). Эта обширная территория фактически является трансрегиональным биосферным резерватом, который способствует сохранению биотического и ландшафтного разнообразия, и, что особенно важно, широкоареальных и мигрирующих животных. В настоящее время, руководство Алтайского биосферного заповедника, Хакасского биосферного заповедника и заповедника «Убсунурская котловина» обозначили намерения о взаимодействии в рамках трансрегионального резервата.

Алтайский биосферный резерват включает в себя восточную часть акватории Телецкого озера и прибрежные горные ландшафты (рис. 1). Его центральной частью – *зоной ядра* – биосферного территория Алтайского государственного природного заповедника, площадью 871 206 га (25% всей территории резервата). В состав зоны ядра входит восточная часть акватории Телецкого озера – 11410 га, что составляет 52% от общей площади озера. Главная функция ядра заключается в охране ландшафтов, экосистем, биологического разнообразия. Здесь разрешается проведение долговременных научных исследований, связанных с экологическим мониторингом. Основная зона – это территория долгосрочной охраны земель федеральной собственности (Баденков и др., 2014).

Буферная зона занимает 27% от всей территории резервата (962 800 га). Ей отводится функция смягчения процессов и явлений, негативно влияющих на заповедную зону ядра. В буферную зону попадает природный парк регионального значения «Ак-Чолушпа», рас-

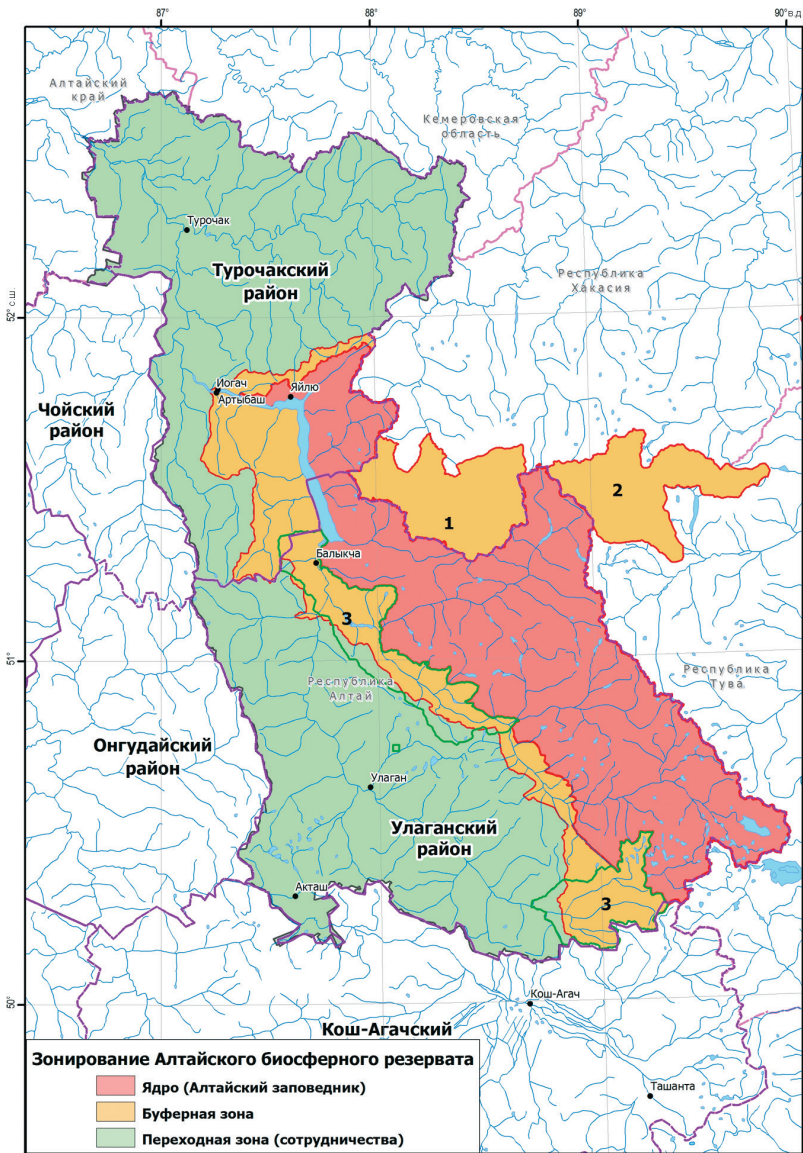


Рис. 1. Схема зонирования Алтайского биосферного резервата

положенный в бассейне р. Чулышман, впадающей на юге в Телецкое озеро. К буферной зоне отнесены участки Хакасского государственного заповедника («Займка Лыковых») и биосферного заповедника

Убсунурская котловина (кластер «Кара-Холь», Республика Тыва), граничащие с Алтайским заповедником с востока. На юге зона ядра граничит с охранной зоной кластера «Монгун-Тайга» биосферного заповедника «Убсунурская котловина».

Переходная зона (зона сотрудничества) составляет 1 688 198 га (48% от всей территории резервата). Это земли сельскохозяйственного назначения, земли прочих собственников и пользователей в границах муниципальных сельских поселений Турочакского (Артыбаш, Иогач, Ново-Троицкое и Бийка) и Улаганского районов (Балыкча, Кок-Паш, Коо и Чодро). Здесь происходит «обычная» жизнь и ведётся экономическая деятельность, не имеющая особых ограничений, но «дружественная» по отношению к биологическому, ландшафтному и культурному разнообразию и согласуемая с планами развития и охраны природы всей территории Алтайского биосферного резервата.

За 10 лет работы в качестве биосферного резервата ЮНЕСКО Алтайский заповедник достиг существенных результатов по нескольким направлениям.

Изучение биоразнообразия и охрана территории Алтайского биосферного заповедника. Сохранение биоразнообразия – одна из самых важных задач заповедника. Современная территория Алтайского государственного заповедника делится на четыре участка: Яйлинский, Белинский, Чодринский и Язулинский. Охранные мероприятия на каждом из участков планируются с учётом их особенностей. Яйлинский и Белинский участки – это Телецкое озеро, водопад Корбу, большое количество туристов и водный транспорт. Здесь фиксируется самое большое количество правонарушений, связанных с незаконным нахождением на заповедной территории.

Белинский участок – совокупность крутых склонов гор, вековых кедров и тёмнохвойных участков тайги с россыпями и выходами скал, создающая идеальные условия для обитания кабарги. Кабарга – желанная добыча для браконьера, мускусная железа маленького оленя пользуется спросом на чёрном рынке дериватов. Ежегодно на территории Белинского участка инспекторы заповедника задерживают нарушителей заповедного режима, снимают металлические петли-ловушки.

Чодринский участок – самый труднодоступный, сюда можно добраться только верхом на конях, пешком или на вертолёте. Язулинский участок – высокогорная тундра Алтайского заповедника, место где расположен исток р. Чулышман и озеро Джулукуль. Каждую весну здесь



Рис. 2. Зимние маршрутные учёты. Старший научный сотрудник О.М. Митрофанов и госинспектор Е.А. Иванушкин (слева). Фото О.М. Митрофанова

нерестится сибирский хариус. Во время икрометания он заполняет собой мелкие ручейки, впадающие в озеро, что привлекает желающих получить эту добычу. Вахта государственных инспекторов начинается в конце мая и продолжается в течение всего нерестового периода. Находясь на озере, инспекторы совершают радиальные выходы, патрулируют местность. На этом участке большая часть нарушений связана с незаконным нахождением и рыбалкой (Шичкова, Абрамов, 2020).

В настоящее время отдел охраны Алтайского заповедника состоит из кордонной службы, дежурной и оперативной групп. Кордонная служба отвечает за поддержание особого режима охраны на закреплённой за каждым кордоном территории заповедника. Оперативные дежурные выполняют приём информации о чрезвычайных происшествиях, её первичный анализ и оповещение ответственных структур и ведомств. Дежурные контрольно-пропускного пункта регистрируют автотранспорт, въезжающий на территорию центральной усадьбы заповедника.

Отдел охраны работает в тесной связи с научным отделом. В течение года проводится большое количество совместных мероприятий, организуются и проводятся зимние маршрутные учёты, производится проверка фоторегистраторов (рис. 2). Каждый госинспектор заповедника обязан вести дневник наблюдений, данные из которых обрабатываются научными сотрудниками и вносятся в главный научный документ заповедника – ежегодник «Летопись природы».

В наши дни сотрудниками научного отдела Алтайского заповедника ведут работу по нескольким направлениям: инвентаризация, мониторинг и проблемно-ориентированные исследования. Большое внимание уделяется мониторингу популяции снежного барса и аргали на территории заповедника и сопредельных участках, а также на четырёх ключевых орнитологических территориях; современному состоянию популяции северного оленя (лесной подвид); слежению за динамикой популяций редких и исчезающих видов животных; изучению фауны заповедника, в том числе с использованием фоторегистрирующих устройств; изучению экологии и биологии видов, имеющих хозяйственное значение; мониторингу антропогенного воздействия на территорию заповедного ядра.

Благодаря хорошей сохранности экосистем, в которых поддерживается естественный ход природных процессов, высокому разнообразию животного и растительного мира Алтайский заповедник – не только исключительно важное хранилище генофонда биоты и экологический регулятор, но и один из основных эталонов природы Алтае-Саянского региона.

Станция фонового мониторинга Яйлю (СФМ). На территории Алтайского заповедника с 1920-х годов действует метеостанция, позже преобразованная в станцию фонового мониторинга (СФМ) в с. Яйлю. История изучения уникального озёрного микроклимата неразрывно связана с именем выдающегося исследователя Валентина Васильевича Селегея, заслуженного метеоролога России. С 1965 по 1980 г. под его руководством, метеостанция села Яйлю вышла на качественно новый уровень в изучении приозерного климата (рис. 3). В наши дни Алтайский биосферный заповедник активно сотрудничает с СФМ села Яйлю. Научные исследования организаций взаимодополняют друг друга в деле изучения климата и адаптации к его изменениям.

Сохранение природного и культурного наследия местных и коренных сообществ Алтая

Алтайский биосферный заповедник расположен в границах двух административных районов Республики Алтай: Турочакский район (включает 9 поселений, около 12 400 жителей, преимущественно русские) и Улаганский район (7 поселений, около 11 760 жителей, преимущественно алтайцы) (данные по состоянию на начало 2020 г.) (Алтайкрайстат, эл. ресурс).



Рис. 3. Площадка станции фонового мониторинга Яйлю. Фото Е.Д. Веселовского

Удобные для проживания территории в пределах Алтайского заповедника осваивались с глубокой древности, о чём свидетельствуют многочисленные археологические памятники различных исторических периодов. На территории Алтайского биосферного резервата проживают носители нескольких культур: алтайцев, русских и четырёх коренных малочисленных народов Алтая (кумандинцы, тубалары, челканцы и теленгиты). Представители русского этноса заселили эту территорию в основном в XIX в. Поэтому формирование и структура историко-культурного ландшафта связаны, прежде всего, с алтайскими традиционными формами природопользования, и «наложенными на него» более поздними влияниями европейских (славянских) традиций и систем землепользования. Всё это создаёт своеобразную мозаичную картину интеграции культурных традиций нескольких народов, зафиксированную в современных культурных ландшафтах (Баденков и др., 2014).

Тубалары (туба, туба-кижи), челканцы (челканду, куу-кижи), кумандинцы (куманды) – субэтнические группы алтайцев, проживающие в Турочакском, Чойском и Майминском районах Республики Алтай (рис. 4). В старинных русских документах они известны также как «черневые (таёжные) татары». Охотничий образ жизни в горной тайге наложил отпечаток на все стороны быта тубаларов, челканцев и кумандинцев. Соседство с русским населением позволило заимствовать у них отдельные элементы хозяйства и быта, что привело к развитию



Рис. 4. Тубалары села Яйлю. Фото Д.В. Козьякова

комплексного сельского хозяйства, осёдлого скотоводства со стойловым содержанием скота, пчеловодства и огородничества. В духовной культуре тубаларов, челканцев, кумандинцев причудливо сочетаются элементы таёжных охотников и степных скотоводов. По религиозным воззрениям северные алтайцы в большей степени шаманисты. Для них характерны также охотничьи культы, почитание различных божеств – покровителей охоты, культ предков и родовых, священных вершин.

Теленгиты – субэтническая группа алтайцев, проживающих в южной части Республики Алтай (в переходной зоне Алтайского биосферного резервата – в Улаганском районе) (рис. 5). Издревле основой жизнеобеспечения теленгитов было полукочевое отгонное скотоводство. Теленгиты сохраняют технологии изготовления узорных войлоков. Значительная часть теленгитов – крещённые православные, что объясняется активной деятельностью Алтайской духовной миссии на данной территории в начале XX в. Однако в быту теленгиты по-прежнему придерживаются традиционной обрядности – свадебной и погребальной. В их мировоззрении значительную роль играют древние образы покровителей природных стихий, хозяев гор, тайги, источников, а также представления о душах и духах и образы семейных и родовых покровителей. Сохраняет своё значение институт наследственных шаманов, продолжается практика изготовления шаманских атрибутов.



Рис. 5. Теленгиты на празднике Эл Ойын, село Улаган. Фото А.М. Паничева

Местные и коренные народы – основные защитники природы и биоразнообразия Горного Алтая. Много лет назад сложился необычный партнёрский тандем – музыкального ансамбля «АлтайКай» и Алтайского заповедника. Ансамбль «АлтайКай» основан уроженцами Улаганского района Республики Алтай, на территории которого расположена большая часть Алтайского заповедника. «АлтайКай» – всемирно известная группа горлового пения, владеющая всеми его стилями и традиционными музыкальными инструментами.

В рамках сотрудничества ансамбля «АлтайКай» и Алтайского биосферного заповедника издано два музыкальных альбома: «Алтай Кабай» («Колыбель Алтая») и «Алтай Теле». Все композиции из этих альбомов воспевают природные объекты Алтайского биосферного заповедника. Совместные мероприятия Алтайского биосферного резервата и ансамбля «Алтай Кай» имеют важное культурное и эколого-просветительское значение (Акимова, Калмыков, 20186).

В наши дни невозможно охранять природу в отрыве от культурно-исторического наследия. На обширной территории Алтайского биосферного резервата известно большое количество археологических памятников разных эпох. Широко известны Пазырьские курганы раннего железного века (Улаганский район), наскальные рисунки



Рис. 6. Божественная литургия на кордоне Беле 20 августа 2019 г. Фото А.Е. Тырышкина

эпохи бронзы, изображающие лосей и быков (Турочакский район). В основной зоне резервата пока выявлено небольшое количество археологических объектов, Поэтому изучение культурных ландшафтов Алтайского заповедника весьма перспективно.

Существенное влияние на культуру и мировоззрение коренного населения оказала деятельность Алтайской духовной миссии Русской православной церкви в конце XIX – начале XX вв. В 2007 г. было принято совместное решение руководства заповедника и местных жителей о создании визит-центров «Апостолы Алтая», в память о служении и деятельности миссионеров. Первоначально были установлены православные кресты, затем построены храм в Яйлю и часовня на Беле (вместо разрушенной в начале прошлого века). В рамках сотрудничества Алтайского биосферного заповедника с Горноалтайской епархией в 2019 г. состоялось историческое событие: впервые более чем за 100 лет в Никольской часовне на кордоне Беле была отслужена Божественная литургия (рис. 6).

Многообещающим объектом для всестороннего научного изучения является нематериальная культура населения: обычаи, формы, представления и выражения, знания и навыки, а также связанные с



Рис. 7. Яблоневый сад в селе Яйлю. Фото А.В. Лотова

ними инструменты, предметы, артефакты и культурные пространства, признанные сообществами коренных малочисленных народов, группами старожилов в качестве части их культурного наследия (религия, фольклор, этнография, топонимика и пр.). Носителями нематериального культурного наследия являются местные жители. Таким образом они становятся предметом заботы и изучения.

Яблоневые сады – новый культурный ландшафт. На территории Алтайского биосферного заповедника, на высоких террасах Телецкого озера расположены уникальные яблоневые сады. В начале прошлого столетия в окрестностях сёл Яйлю и Беле были посажены первые яблони. Местный микроклимат позволял выращивать разные сорта яблок и груш. Спустя несколько десятилетий площадь яблоневого сада в Яйлю достигла почти 50 га, на Беле – 15 га. В своё время урожаи яблок составляли 10–20 тонн. В настоящее время сады постарели, но продолжают радовать жителей и гостей своими ароматными плодами (рис. 7).

Фруктовые сады служат не только площадкой для реализации просветительских проектов биосферного резервата, но и комплексной научной темой, разрабатываемой научными работниками заповедника. Обширные площади яблоневого сада, когда-то отвоёванные человеком у тайги, постепенно зарастают, происходит обратный процесс – возвращения лесных видов древесных растений. В «голодные» годы,

неурожайные на кедровый орех, из тайги в сады приходят кормиться медведи, маралы и кабаны. Старый сад служит естественной подкормочной площадкой для диких животных. Таким образом, семена плодов яблонь и груш разносятся по ближайшему лесу естественным путём. Исследователи давно фиксируют дикие яблони, самостоятельно выросшие в ближайших участках леса. По результатам полевых работ 2020 года в окрестностях фруктовых садов села Яйлю выявлено три вида яблонь (включая гибридогенные), активно осваивающих новую, несколько нетипичную для себя территорию.

Партнёрство для развития территории

С 2009 года, в соответствии с Севильской стратегией и Мадридским планом действий для биосферных резерватов, Алтайский биосферный заповедник стремится создавать в местном сообществе все необходимые условия для развития управленческих партнёрств между заинтересованными сторонами, опираясь на такие ключевые принципы, как общность целей, открытость, равноправие партнёров, взаимная выгода, уважение и ответственность.

«Заповедь без границ» – лозунг Алтайского биосферного заповедника, показывающий, что сохранение природы и развитие территории возможно только с участием широкого круга лиц, с привлечением партнёров, друзей, коллег; как местных жителей, так и приезжающих гостей.

Общественный Совет Телецкого озера. Совет Телецкого озера был создан в 2009 г. по инициативе Алтайского заповедника и Некоммерческого партнёрства «Орион» при поддержке местной общественности и администрации Артыбашского сельского поселения Турочакского района Республики Алтай. Это уникальная для России форма партнёрства, объединяющая интересы людей, государственных структур, общественных организаций вокруг природного объекта – Телецкого озера. В состав Совета входят администрация Алтайского заповедника, представители администрации и Совета депутатов Артыбашского сельского поселения, местные предприниматели и общественные деятели.

Главная цель Совета Телецкого озера – участие в создании условий для сохранения уникального объекта Всемирного природного наследия ЮНЕСКО – Телецкого озера на основе соблюдения экологических, природосберегающих требований и социально-экономического развития. Совет Телецкого озера стал определённой площадкой для общения и

взаимодействия разных структур, находящихся на Телецком озере и осознающих свою ответственность за сохранение и развитие территории.

За 11-летнюю историю, Советом Телецкого озера проведён ряд значимых мероприятий, подготовлены и отправлены в соответствующие инстанции официальные письма и документы, касающиеся вопросов природопользования и развития туризма на Телецкой природной территории. С участием Совета формируется экологически ориентированная туристическая инфраструктура на Телецком озере и вокруг него, поддерживается развитие экологически чистого водного транспорта. На протяжении нескольких лет Совет активно боролся против планов добычи золота путём химического выщелачивания на реках Чурия и Калычак.

В 2009 г. Совет участвовал в обсуждении проекта Федерального закона «Об охране Телецкого озера» и организовал по данной теме общественные слушания в селе Иогач. По инициативе Совета проводились собрания, совещания, круглые столы по вопросам развития Телецкой территории с участием местных жителей, предпринимателей, общественных деятелей, учёных, представителей власти и СМИ. С 2009 по 2013 г. Совет занимался разработкой Генерального плана Артыбашского сельского поселения, который стал результатом многолетних обсуждений долгосрочных планов развития территории с учётом мнения местного населения и включения реальных проектов местных предпринимателей и организаций.

В 2009 г. Совет провел первую масштабную экологическую акцию «Телецкое озеро – чистые берега», которая стала традиционной и ежегодно проводится перед началом туристского сезона и объединяет усилия участников местного турбизнеса. В 2010 г. Советом была разработана «Этно-карта коренных и малочисленных народов Артыбашского сельского поселения». На ней обозначены территории, имеющие высокое культурно-историческое значение: места проживания и традиционной деятельности коренного малочисленного народа Алтая – тубаларов; места, где традиционно совершались обряды и поклонения.

Одним из ключевых проектов Совета стало восстановление советского теплохода «Пионер Алтая», который с 1968 по 1992 г. совершал круизы по Телецкому озеру, а в годы «перестройки» был заброшен и практически отправлен на металлолом. «Пионер Алтая» восстановлен силами местного предпринимателя Ивана Южакова (председатель Совета Телецкого озера). С 2014 г. теплоход вновь перевозит туристов по озеру и служит единственным крупным пассажирским теплоходом



Рис. 8. Теплоход "Пионер Алтая". Фото О.М. Самохваловой

Телецкого озера, а также самым комфортным и безопасным транспортом для проведения экскурсионных круизов (рис. 8).

В сентябре 2018 г. в селе Артыбаш было проведено выездное заседание Комиссии по развитию туризма Русского географического общества. С участием Совета был проведён круглый стол по теме: «Современное состояние и перспективы развития туризма на Телецкой природной территории», а также экскурсия на теплоходе «Пионер Алтая» по Телецкому озеру с заходом в село Яйлю (центральная усадьба Алтайского заповедника). В работе комиссии приняли участие руководители региональных отделений РГО Томска, Барнаула, Смоленска, Сочи, Краснодара, Ставрополя, а также председатель Комиссии Почётный президент РГО Владимир Михайлович Котляков. А 11 декабря 2018 г. в московской штаб-квартире Русского географического общества в рамках Международного Дня гор состоялось выступление председателя Совета Телецкого озера Ивана Южакова (рис. 9).

В 2020 г. Советом Телецкого озера совместно с администрацией Алтайского биосферного заповедника инициировано проведение поисковой научно-исследовательской и просветительской программы «В поисках Алатырского царства». Цель проекта: выявление, постановка на учёт и популяризация объектов культурно-исторического наследия Телецкой природной территории.



Рис. 9. В штаб-квартире РГО в Москве. Фото О.М. Самохваловой

Заповедное село Яйлю. Хорошо зарекомендовал себя механизм управления территорией Алтайского биосферного резервата через вовлечение в этот процесс всех заинтересованных сторон. Этот подход «сработал» на заповедной территории ещё в 2007 г., когда по инициативе жителей заповедных посёлков Яйлю и Беле, при поддержке Алтайского заповедника был создан первый в Алтае-Саянском экорегионе Ответственный совет. В совет вошли наиболее авторитетные люди, выбранные на сходе села для решения вопросов местного значения. Произошла интеграция общественного мнения в систему управления посёлком наравне с администрацией заповедной территории. Неоднократно, благодаря активной позиции Ответственного совета с. Яйлю, был предотвращён ряд угроз целостности Алтайского заповедника и разрешены конфликты разного уровня, а также выработаны решения, направленные на защиту интересов местного сообщества. Опыт и эффективность работы Ответственных советов при Алтайском заповеднике были настолько востребованы, что в 2012 г. по заказу фонда WWF было издано практическое пособие, в которое вошли методические рекомендации, нормативные документы, фотоиллюстрации (Щигрева, 2012).

В 2013 г. в селе Яйлю структура управления поселением Ответственным советом меняется в сторону большей демократизации, создаётся ТОС – Территориальное общественное самоуправление.

В феврале 2014 г. ТОС с названием «Заповедное село» официально регистрируется в муниципальном образовании Артыбашского сельского поселения. По сути, создание ТОСа – это эволюция Общественного совета в более мощную структуру самоуправления.

ТОС решает вопросы, связанные с функционированием поселения, расположенного в заповеднике, позволяет избежать конфликта интересов местного населения и ООПТ, что обеспечивает как природоохранные требования, так и принципы рационального природопользования. В настоящее время ТОС «Заповедное село» реализует совместно с Алтайским заповедником программу развития посёлка Яйлю как экологического поселения на биосферной территории. В 2018 г. по инициативе Эколого-просветительского центра «Заповедники» в селе Яйлю создан Ресурсный центр «Заповедное село Яйлю». Это стало возможным благодаря проекту «Сохраняем будущее вместе. Сотрудничество во имя заповедников и их социального окружения», реализуемому в рамках финансирования, предоставленного Фондом президентских грантов. Ресурсный Центр призван сконцентрировать в себе усилия по развитию экологического туризма и других сфер жизни территории с максимальным вовлечением местных жителей. Мероприятия, проведённые в рамках проекта, направленные на улучшение жизни посёлка, служат примером использования различных ресурсов для решения местных задач.

Использование альтернативных источников электроэнергии. В Алтайском заповеднике отсутствуют линии электропередач. Это обстоятельство в сочетании с высокой степенью инсоляции на территории всего заповедника, особенно участков, прилегающих к Телецкому озеру, предопределили широкое использование солнечных батарей для организации жизнеобеспечения кордонов и опорных пунктов заповедника. В 2013 г. в селе Яйлю была сдана в эксплуатацию гибридная дизель-солнечная электростанция. Автономная гибридная энергоустановка мощностью 100 кВт включает солнечные модули и дизель-генератор (рис. 10).

При недостатке солнечной энергии включается дизельный генератор. Запуск электростанции в корне изменил жизнь заповедного села. Раньше жители Яйлю, которых вместе с детьми насчитывается около 200 человек, получали электричество строго по графику. Сейчас большинство семей обзавелись бытовыми электроприборами. В Алтайском биосферном заповеднике девять пунктов (одно село и восемь



Рис. 10. Гибридная дизель-солнечная электростанция в селе Яйлю. Фото Т.А. Акимовой

кордонов), оснащены электрогенераторами, работающими от солнечных батарей, силы ветра и воды. Это позволяет экономить бензин и снизить вредные выбросы. Организуя комфортную систему жизнеобеспечения своих сотрудников, Алтайский заповедник выполняет важную функцию биосферного резервата, демонстрируя эффективность использования систем альтернативного энергоснабжения.

Деятельность Алтае-Саянского горного партнёрства в Алтайском биосферном резервате. Руководство Алтайского биосферного резервата уделяет особое внимание созданию условий для развития сельского «зелёного» туризма в заповедных посёлках Яйлю и Беле. Экотуризм создаёт такие экономические условия, когда охрана природы выгодна местному населению, и является важным фактором, отвлекающим население от потенциального браконьерства.

Ряд проектов по стимулированию альтернативной занятости населения на территории сотрудничества биосферного резервата был реализован в рамках деятельности Алтае-Саянского горного партнёрства (учредители – Алтайский и Катунский биосферные заповедники) в период с 2012 по 2016 г. Например, в 2012–2014 гг. действовала программа микрозаймов в целях поддержки местного сообщества для развития экологического и сельского туризма, особенно вблизи ООПТ, а также в местах обитания редких видов. Эта программа реализована при финансовой поддержке Фонда Citi и WWF России.

Программа конкурса грантов (2015–2016 гг.) действовала в рамках проекта «Искры надежды для российских деревень», реализуемого Экоцентром «Заповедники» (Москва) при софинансировании Европейского союза. Проект направлен на развитие сельских поселений через диалог и взаимодействие населения, органов местного самоуправления и ООПТ. Ряд грантовых проектов поддержан от заявителей, проживающих в Турочакском и Улаганском районах Республики Алтай – территории сотрудничества Алтайского биосферного заповедника. Принимая финальное решение, конкурсная комиссия отдала предпочтение тем проектам, которые способствуют социально-экономическому развитию территории, отвечают принципам экологичности, обладают инновационным значением для данной территории, способствуют развитию партнёрских взаимоотношений жителей сёл между собой и с органами местного самоуправления, способствуют повышению привлекательности территории как среди самих жителей, так и среди приезжающих гостей и туристов (Акимова, Калмыков, 2018а).

Создание действующей системы коммуникации, обмена информацией и данными

Особое внимание Алтайский биосферный заповедник уделяет взаимодействию со средствами массовой информации. Для реализации этой цели при Алтайском заповеднике создан и функционирует медиа-клуб «Заповедь без границ». Цель создания клуба – объединение представителей средств массовой информации региона для широкого оповещения о деятельности Алтайского биосферного резервата. Совместно с журналистами Алтайский заповедник ежегодно разрабатывает стратегию и план действий в области коммуникации (Акимова, Калмыков, 2018а).

Для журналистов медиа-клуба организуются выездные пресс-туры. В ходе поездки происходит знакомство с территорией сотрудничества и партнёрскими проектами. В год проводится в среднем два пресс-тура. По итогам мероприятия журналисты рассказывают в средствах массовой информации о целях, задачах и деятельности биосферного резервата.

Алтайским заповедником создан веб-сайт www.altzapoved.ru, где имеется раздел «Территория сотрудничества Алтайского биосферного заповедника», освещающий деятельность резервата; в

2015–2020 гг. было 1 229 094 просмотров сайта 428 867 посетителями. Пресс-центром заповедника ежегодно рассылается не менее 90 пресс-релизов, освещающих деятельность резервата. Алтайский биосферный заповедник представлен практически во всех популярных социальных сетях, что позволяет эффективно взаимодействовать с различными целевыми аудиториями: школьниками, студентами, туристами, местными жителями.

Развитие экологического и познавательного туризма на территории ядра

По мнению экспертов, наиболее благоприятны для развития экологического туризма в Республике Алтай особо охраняемые природные территории и в первую очередь – два биосферных заповедника: Алтайский и Катунский (Дунец, 2014). Алтайский биосферный заповедник привлекателен для туристов благодаря своему природному потенциалу, наличию мест традиционного проживания и ведения традиционной хозяйственной деятельности коренных малочисленных народов Российской Федерации.

С 2009 г., после получения Алтайским заповедником статуса «биосферный», руководством заповедника был взят курс на развитие экологического туризма на территории заповедного ядра и буферной зоны. В 2010 г. была разработана «Программа развития экологического туризма на территории Алтайского государственного природного биосферного заповедника». Главный акцент программы сделан на устойчивое развитие экотуризма, создание взаимовыгодной системы, с созданием рабочих мест и получением доходов от туристической деятельности, в первую очередь местными жителями (Калмыков, Щигрева, 2011).

В наши дни познавательный туризм развивается в Алтайском заповеднике по шести экологическим маршрутам. Наиболее посещаемый объект – водопад Корбу, расположенный на правом берегу Телецкого озера в устье р. Большая Корбу. В 2019 г. его посетило более 50 тыс. человек. Второй по количеству туристов – эколого-просветительский маршрут «Водоскат Учар», расположенный в Улаганском районе. В 2019 г. его посетило почти 3,5 тыс. человек.

На водопаде Корбу в 2007 г. Алтайским заповедником в рамках проекта ПРООН/ГЭФ, совместно с некоммерческим партнерством «Орион», был разработан проект-эскиз площадки, а в 2008 г. создана инфра-



Рис. 11. Жители села Яйлю у водопада Корбу предлагают туристам продукцию из местных яблок. Фото А.В. Лотова

структура. Были построены летние мини-кафе, смонтирована дощатая настильная тропа с перилами, смотровая площадка с видом на водопад. С местными жителями, желающими работать в туристический сезон в летних мини-кафе, были заключены соглашения по обслуживанию посетителей эколого-просветительской площадки «Водопад Корбу». Приоритетным правом в работе с посетителями этого маршрута обладают жители с. Яйлю; им предоставлено около 20 рабочих мест (рис. 11).

Алтайский заповедник, не располагая собственными средствами для размещения и питания туристов, продвигает услуги, оказываемые местными жителями. На официальном интернет-сайте Алтайского государственного заповедника есть раздел «Порядок и правила посещения Алтайского заповедника», где указана возможность размещения туристов на усадьбах села Яйлю. В группах Алтайского заповедника в социальных сетях, имеющих достаточно большую аудиторию, даны ссылки на сайт ТОО «Заповедное село», где туристы могут найти контакты хозяев «зелёных домов».

Большое внимание Алтайский заповедник уделяет развитию мультимедиа ресурсов как современного, эффективного способа взаимодействия с потенциальными посетителями территории. С 2012 г. создаётся мультимедийный ресурс «Виртуальное путешествие по Алтайскому заповеднику» (Виртуальное путешествие..., эл. ресурс). Одна из основных задач проекта – использование современных технологий из области геоинфор-

матики, классической и панорамной фотографии, других видов технической фотосъёмки для поиска наиболее эффективного представления природы Алтайского заповедника в понятной форме презентации. В 2015 г. у разработана локальная версия «Виртуального путешествия», которая демонстрируется на интерактивной панели в визит-центре заповедника в с. Яйлю. В 2017 г. локальная версия установлена на интерактивные панели Национального музея имени А.В. Анохина (г. Горно-Алтайск) в рамках Соглашения о взаимодействии в сфере экологического просвещения и развития познавательного туризма. В 2017 г. мультимедийный проект пополнился аудиоэкскурсиями по двум пунктам Алтайского заповедника: селу Яйлю и мини-экотропе кордона Байгазан. Аудиоэкскурсии вошли в уже существующие локации «Виртуального путешествия», а также используются на носимых аудиогuidaх и доступны для скачивания в бесплатном мобильном приложении на платформе *izi.travel* (Портал..., эл. ресурс).

Использование современных технологий мультимедиа позволяет наблюдать за происходящим на экране и активно взаимодействовать с «окружающим» пространством в интерактивном режиме, посредством использования информационных технологий. В перспективе, Алтайский заповедник планирует развивать мультимедийное направление деятельности как эффективное средство подачи информации для гостей и туристов.

В начале 2019 г. была разработана Программа развития познавательного туризма на территории Алтайского биосферного заповедника на период 2019–2025 гг. В соответствии с этой программой на территории заповедника создаётся необходимая инфраструктура с использованием кластерного подхода и механизма государственно-частного партнёрства, которая будет способствовать его посещению и российскими и иностранными туристами.

Планы на будущее

Одна из приоритетных задач Алтайского заповедника на ближайшие пять лет – деятельность Станции подводных исследований; создание реабилитационного пункта по спасению и возвращению в естественную среду медвежат-сирот; мониторинг состояния и изучение объектов историко-культурного наследия на территории заповедника.

Алтайский заповедник – единственная в России особо охраняемая природная территория, на которой активно развивается и поддерживается *дайвинг* как направление экологического туризма, не

наносящего вреда природе, без вмешательства в её хрупкое равновесие. Телецкое озеро – один из крупнейших водоёмов Сибири, более 40 кубических километров чистой пресной воды, глубины доходят здесь до 325 м. Это один из немногих незамерзающих пресных водоёмов России, где дайвинг возможен круглый год.

В 2018 г. с началом работы Станции подводных исследований «Зазеркалье» (с. Яйлю) стало возможным в естественных условиях на регулярной основе наблюдать обитателей Телецкого озера в любое время года, фотографировать их, отбирать пробы воды, обрастаний на подводных предметах и грунте. За годы работы накопилось значительное количество подводных фотографий, в том числе макросъёмка гидробионтов. Помимо использования фотографий для научных целей, ряд особенно примечательных снимков используется для организации передвижных фотовыставок. Итоги работы станции подводных исследований регулярно освещаются в научно-популярных материалах авторской рубрики «Подводный мир заповедного озера». Такая просветительская работа позволяет привлечь внимание к проблеме сохранения Телецкого озера как уникального по своей чистоте пресного водоёма, объекта Всемирного природного наследия ЮНЕСКО.

Другое направление научных работ – создание пункта реабилитации медвежат-сирот. Ежегодно в пределах Республики Алтай и сопредельных регионов гибнут десятки медвежат. Часть медвежат содержится неграмотно, в тесном общении с человеком, что приводит к печальным последствиям как для людей, так и для зверей. Такие животные, попадая в естественные условия, ищут привычную пищу, идут к человеческому жилью, где создают конфликтные ситуации, ведущие к гибели медведя, а нередко и к трагическим последствиям для людей. Алтай ежегодно посещают миллионы туристов, что увеличивает шансы встреч медведей-попрошак с гостями региона, и как следствие – конфликтов.

Сотрудники Алтайского заповедника уже использовали положительный опыт реабилитационного центра Пажетновых (г. Торопец, Тверская область) по интродукции медвежат-сирот в естественную среду (Пажетнов, 2020). В октябре 2020 г. руководители Центра спасения медвежат-сирот Сергей и Екатерина Пажетновы посетили Алтайский биосферный заповедник. В ходе их визита были осмотрены перспективные участки для организации пункта реабилитации медвежат. Запланировано тесное сотрудничество Центра спасения с Алтайским заповедником по организации пункта реабилитации на базе заповедника.



Рис. 12. Ансамбль "АлтайКай" на берегу Телецкого озера. Фото Т.В. Клименко

Историческое и природное наследие. Человек с глубокой древности освоил территорию Алтайского заповедника, но до сегодняшнего дня полной инвентаризации археологических объектов, культовых сооружений и иных культурно-исторических памятников не проводилось. Первые научные сведения о памятниках историко-культурного наследия, расположенных на территории Алтайского заповедника, содержатся в работах Н.М. Ядринцева. В 1878 и 1880 гг. во время поездки по Алтаю он зафиксировал остатки древнего каменного заградительного сооружения на мысе Артал (Ядринцев, 1883). В настоящее время в результате изучения и упорядочения научной информации по археологическим памятникам, расположенным на территории Алтайского заповедника, выявлены девять объектов историко-культурного наследия, расположенных в окрестностях кордонов Беле, Челюш, Кокши (Трифанова, 2020).

Территория ядра Алтайского резервата малоизучена в отношении объектов историко-культурного наследия. Это обусловлено спецификой её ландшафтов и особо охраняемым статусом с 1932 г. Предстоит большая научная работа по выявлению новых памятников историко-культурного наследия на территории заповедника.

Опыт совместной работы Алтайского заповедника с ансамблем горлового пения «АлтайКай» показал, что нематериальное культурное наследие – не менее ресурсный источник (рис. 12). Поэтому в перспек-

тивном плане Алтайского биосферного резервата изучение нематериального наследия занимает важное место. Изучение традиционных знаний в области природопользования коренных жителей, проживающих на территории заповедника и прилегающих территорий, позволит сохранить и популяризировать историко-культурное наследие.

Литература

- Акимова Т.А., Калмыков И.В. Исторические предпосылки придания Алтайскому заповеднику статуса «биосферный» // Биосферное хозяйство: теория и практика. 2017. № 2 (3). С. 5–14.
- Акимова Т.А., Калмыков И.В. Алтайский биосферный резерват и исполнение «Лимского плана» // Биосферное хозяйство и устойчивое развитие сельских территорий. Сб. материалов VIII междунар. науч.-практич. конф. Горно-Алтайск, 2018а. С. 32–42.
- Акимова Т.А., Калмыков И.В. Сотрудничество Алтайского биосферного заповедника и ансамбля «АлтайКай» для сохранения и популяризации нематериального культурного наследия Горного Алтая // Значение природного и культурного наследия в современном обществе. Горно-Алтайск, 2018б. С. 81–84.
- Алтайкрайстат. Статистика. Республика Алтай. [Электронный ресурс]. Режим доступа: <https://akstat.gks.ru/folder/33349>, свободный (дата обращения 22.01.21).
- Баденков Ю.П., Нарыков А.Н., Щигрева С.Н., Яшина Т.В. Горные биосферные резерваты как модельные территории устойчивого развития в условиях глобальных изменений (на примере Алтая) // Вопросы географии. Сб. 137. М.: Издат. дом «Кодекс», 2014. С. 462–493.
- Верещагин В.И. По Восточному Алтаю. Дневник путешествий 1905 г. // Алтайский сборник. Т. 6. Барнаул, 1907. 101 с.
- Виртуальное путешествие. Алтайский биосферный заповедник [Электронный ресурс]. Режим доступа: <http://pano.altzapovednik.ru/>, свободный (дата обращения 22.01.21).
- Дулькейт Т.Г. Лыковы (документальная повесть). Бийск: Формат, 2005. 111 с.
- Дунец А.Н. Состояние и тенденции развития туризма в Алтае-Саянском регионе // Вопросы географии. Сб. 139. М.: Издат. дом «Кодекс», 2014. С. 270–289.
- Калмыков И.В. Щигрева С.Н. Опыт и перспективы развития экологического туризма в Алтайском биосферном заповеднике // Российский журнал экотуризма. Бийск, 2011. С. 31–36.

- Лепнева С.Г. К истории исследования Телецкого озера // Исследование озер СССР. Вып. 3. 1933. 123 с.
- Открытое письмо жителей поселков Яйлю, Артыбаш и Йогач генеральному директору ЮНЕСКО Коитиро Мацуура 2006 // Архив Алтайского заповедника.
- Пажетнов В.С. Лесной батюшка. М., 2020. 440 с.
- Парфёнов В.Ф. Эксперимент в тайге: Кедроград и устойчивое развитие. М., 2000. 351 с.
- Портал IZI.Travel. Алтайский биосферный заповедник [Электронный ресурс]. Режим доступа: <https://izi.travel/en/eeb2-altayskiy-gosudarstvennyy-zapovednik-kordon-baygazan/ru>, свободный, (дата обращения 05.11.20).
- Постановление ВЦИК, СНК РСФСР от 1.04.1934 «Об утверждении Положения о заповедниках» [Электронный ресурс] // <http://www.consultant.ru/cons/cgi/online.cgi?req=doc;base=ESU;n=24402;fld=134;dst=100006;rnd=184768.5456724769513003;;ts=018476836759439699663177#016288754670227568> (дата обращения: 05.11.2020).
- Селегей В.В. Телецкое озеро. Очерки истории. Книга вторая. Новосибирск: ЗАО «ФинСиб», 2010. 174 с.
- Стахеев В.А., Калмыков И.В. Предварительный отчет о командировке в Алтайский заповедник. 16 июня 2006 г. 15 л. // Архив Алтайского заповедника.
- Тригубович В.Г. «О деятельности Алтайского заповедника как природного объекта ЮНЕСКО». Доклад 2005 // Архив Алтайского заповедника.
- Трифанова С.В. К истории археологических исследований на территории Алтайского государственного природного заповедника // Полевые исследования в Алтайском биосферном заповеднике. Вып. 2. Горно-Алтайск, 2020. С. 126–130.
- Шиллингер Ф.Ф. Государственный алтайский заповедник // Красная Ойротия. 18 декабря 1931 г. № 134 (839).
- Шичкова Е.В., Абрамов С.В. Охрана территории Алтайского государственного заповедника. История становления и особенности современного этапа // Полевые исследования в Алтайском биосферном заповеднике. Горно-Алтайск, 2020. С. 142–155.
- Щигрева С.Н. Общественные советы: роль в сохранении и развитии особо охраняемых природных территорий (на примере Алтае-Саянского экорегиона). Красноярск, 2012. 78 с.
- Экскурсия в Алтайский заповедник // По Алтаю. М., 1936. 12 с.
- Ядринцев Н.М. Описание сибирских курганов и древностей: Путешествие по Западной Сибири и Алтаю в 1878 и 1880 гг. // Древности: Тр. Импер. Московского Археологич. о-ва. 1883. Т. 9. Вып. 2–3. С. 181–205.