

КЛЮЧЕВЫЕ ОРНИТОЛОГИЧЕСКИЕ
ТЕРРИТОРИИ
АЛТАЙСКОГО ЗАПОВЕДНИКА

Олег Митрофанов
**ФГУ «Алтайский государственный
природный заповедник»**



Что такое КОТР

Ключевые орнитологические территории России – это участки местности, имеющие важнейшее значение для птиц в качестве мест гнездования, линьки, остановке на пролете и зимовке

К ним относятся:

- **места обитания видов, находящихся под глобальной угрозой исчезновения;**
- **места с относительно высокой численностью других редких и уязвимых видов (подвидов, популяций), в том числе занесенных в международную, российскую и региональные Красные книги;**
- **места обитания значительного числа эндемичных видов, а также видов, распространение которых ограничено одним биомом;**
- **места формирования крупных гнездовых, линных, пролетных, зимовочных и других скоплений птиц.**

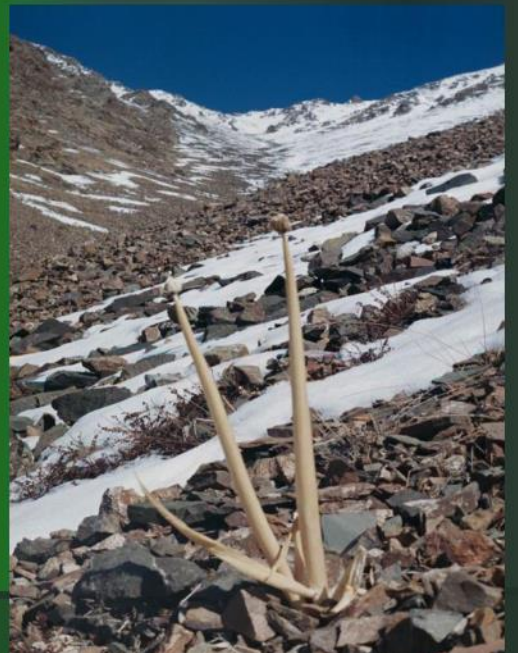
Основные объекты



КОТР – это не только птицы

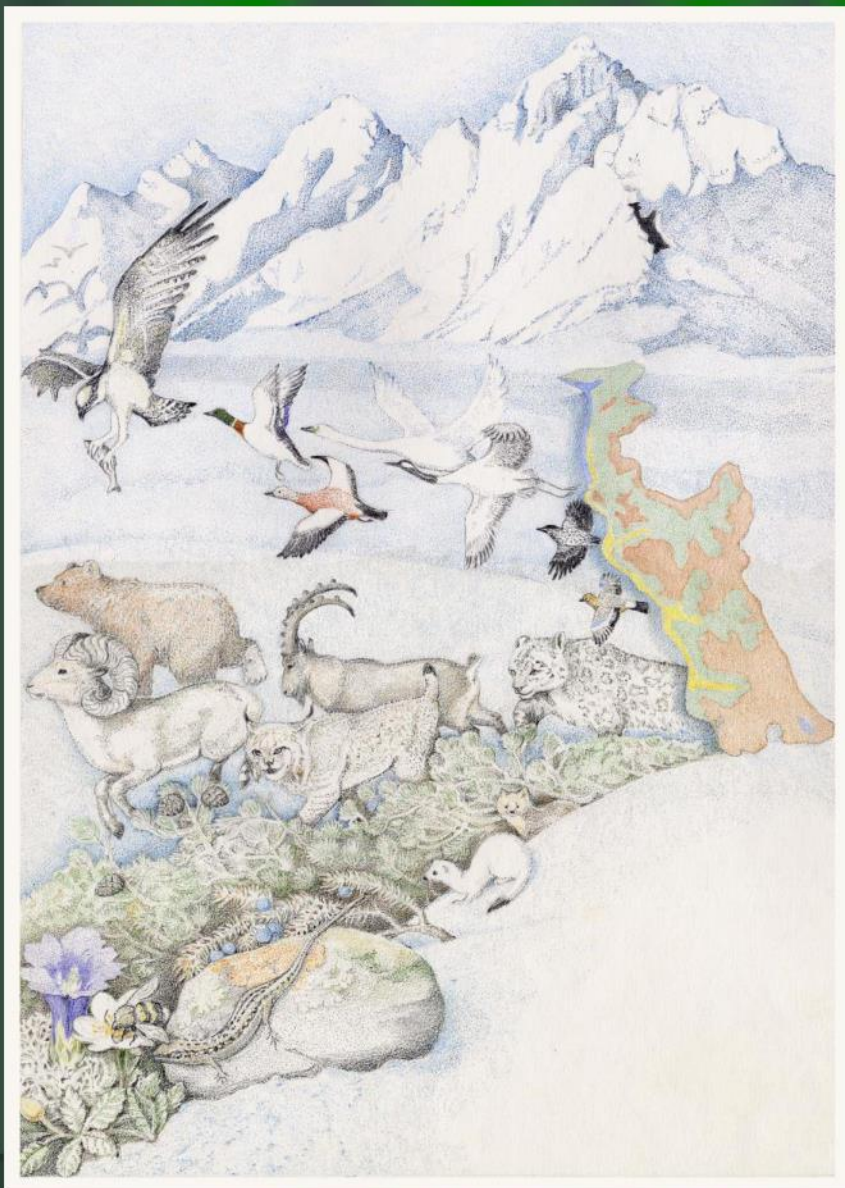


- В карточке по КОТР в графе «Дополнительные замечания о других видах фауны и флоры» вносится запись о редких или эндемичных видах растений и животных, а также особенностях ландшафта (водопады, пещеры и другие достопримечательности данного участка)

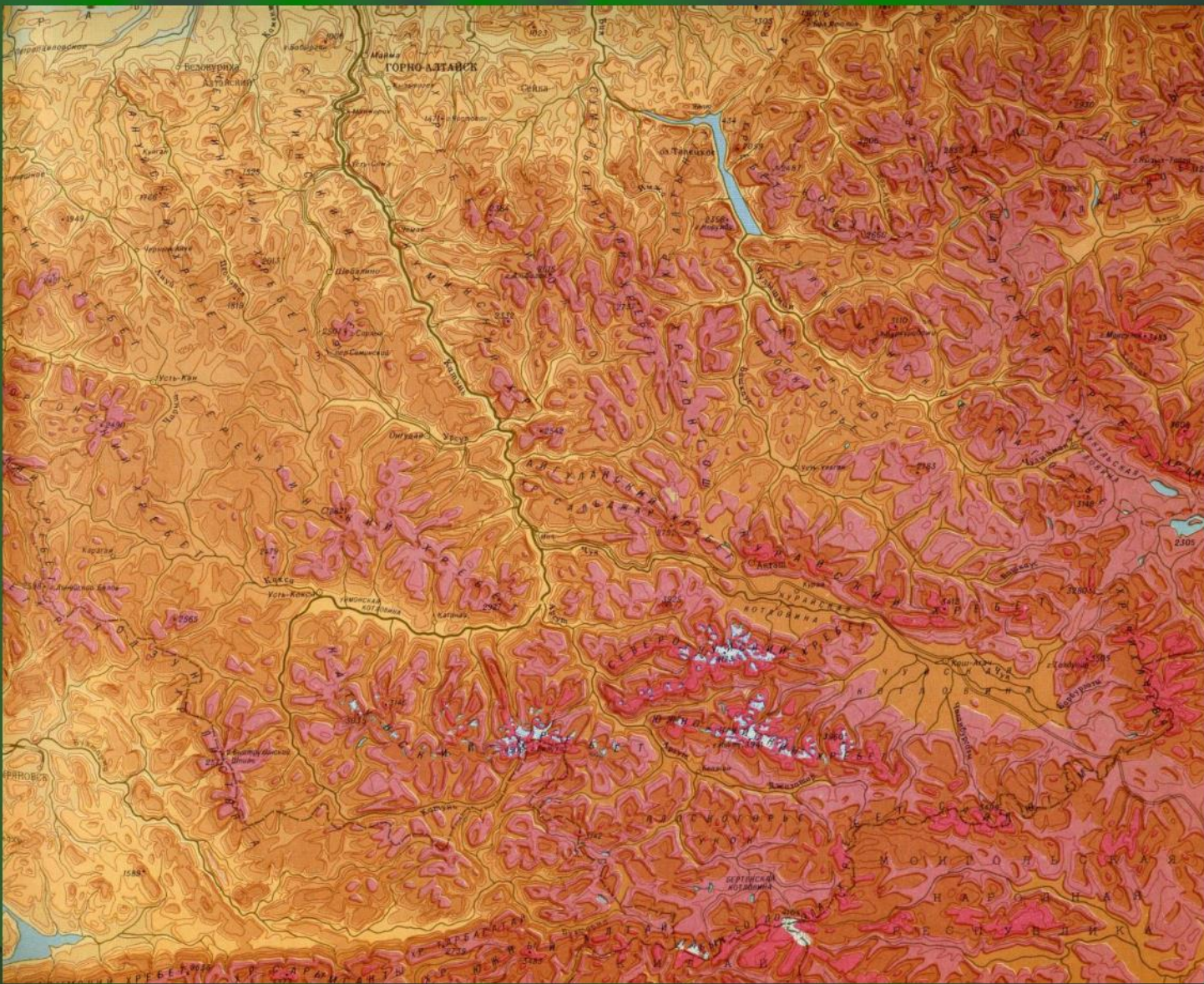


КОТР в Алтайском заповеднике

- Начало работы по «Ключевым орнитологическим территориям» в России следует отнести к 1994 году. Алтайский заповедник подключился к ней в 1999 году. За прошедшие восемь лет на заповедной территории выделено четыре КОТР международного значения. Проведены мониторинговые исследования на КОТР «Телецкое озеро», «Джулукульская котловина» и «Массив Куркуре»; собран материал и передан в базу данных «Союза охраны птиц России» (СОПР).



Район работ по КОТР в Алтайском заповеднике



Краткие итоги



- За период с 1999 по 2007 гг. пройдено 1180 километров, в т.ч. – 362 зимой.
- Отмечено 602 вида птиц, из них 400 гнездящихся, в т.ч. подтверждено или описано впервые гнездование 6 видов среди них лебедь-кликун (*Cygnus cygnus*), степной орел (*Aquila rapax*), (*Falco columbarius*), красавка (*Anthropoides virgo*) и большой веретенник (*Limosa limosa*).

КОТР «Телецкое озеро»

- Общая площадь 110700 га, 63 % входят в состав Алтайского заповедника
- Основное место гнездования скопы (*Pandion haliaetus*) и филина (*Bubo bubo*), а также птиц таежного биома (*Strix nebulosa*, *Phragmaticola aedon*, *Phylloscopus schwarzi* и др.).
- На пролете встречаются колпица (*Platalea leucorodia*) и сапсан (*Falco peregrinus*), а на зимовке беркут (*Aquila chrysaetos*) и орлан-белохвост (*Haliaeetus albicilla*).
- На Телецком озере ежегодно зимуют от 300 до 1000 водоплавающих, в основном гоголь (*Vesperhala clangula*), большой крохаль (*Mergus merganser*) и кряква (*Anas platyrhynchos*)



Основные местообитания



- Горные темнохвойные леса – 62 %



- Озера – 16 %

а также



- **Светлохвойные леса – 8 %**

- **Гольцы – 5 %**

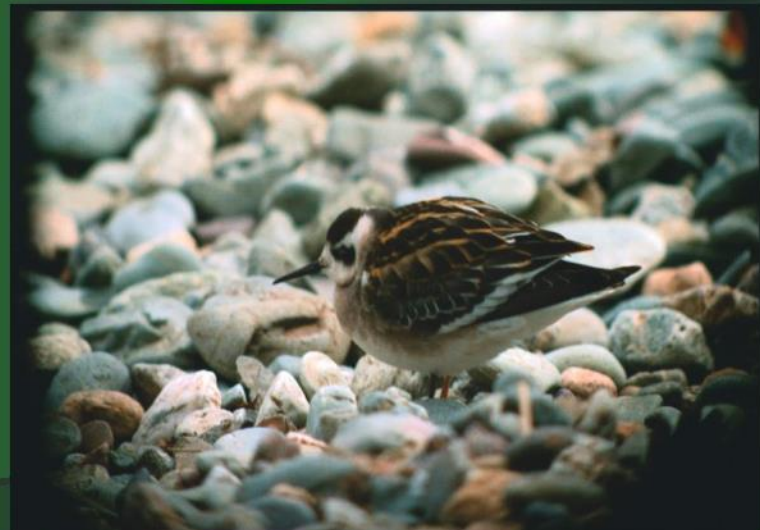
Особенностью района служат окультуренные прителецкие террасы: Яйлинская и Белинская



Пернатые обитатели КОТР «Телецкое озеро»



В их многообразии



Состав орнитофауны на данной КОТР

- На КОТР заповедника с 1999 по 2007 гг. отмечено 242 вида из 17 отрядов и 39 семейств.
- Всего отмечено 242 вида, из них гнездятся 141.
- Наиболее представлены отряды: *Aniseriformes* (18/5), *Falconiformes* (17/9), *Charadriiformes* (19/9), *Strigiformes* (9/8) и *Piciformes* (7).
- В самом многочисленном отряде *Passeriformes* (117/79) широко представлены семейства: *Sylvidae* (*Phylloscopus inornatus*, *Ph. Proregulus*), *Muscicapidae* (*Ficedula mugimaki*, *Luscinia ciane*, *L. sibilans* и *Zoothera dauma*), *Fringillidae* (*Fringilla montringilla*, *Pinicola enucleator*) и *Emberizidae* (*Emberiza rustica*, *E. spodocephala*)

Другие живые объекты



КОТР «Джулукульская котловина»



- Общая площадь – 137 000 га
- Гнездится 93 вида, в т.ч.

чернозобая гагара (*Gavia arctica*), **орлан-белохвост, беркут, степной орел и балобан** (*Falco cherrug*),

а также большой баклан (*Phalacrocorax carbo*), **лебедь-кликун и большой веретенник.**

Так выглядит котловина весной и летом



А так - осенью и зимой



Основные биотопы



- **Ерниковые и моховые тундры – 40 %**



- **Каменистые осыпи и валуны – 21 %**



- **Каменисто-травянистые тундры – 20 %**

кроме того



- Тундростепи – 10 %



- Стоячие пресные водоемы – 6 %

Типичные пернатые обитатели



Краткая характеристика орнитофауны данной КОТР

- Представлено 38 семейств из 15 отрядов.
- Наиболее многочисленны: Anseriformes (14/12) в т.ч. лебедь-кликун, широконоска (*Anas clypeata*), длинноносый крохаль (*Mergus serrator*), Falconiformes (16/11) среди них степной орел, беркут и дербник (*Falco columbarius*) и Charadriiformes (18/11) в их составе хрустан (*Charadrius morinellus*), травник (*Tringa totanus*) и горный дупель (*Gallinago solitaria*)
- Отряд Passeriformes представлен 43 семействами. Самыми показательными следует назвать сем. Muscipidae (10/8) в их числе песрый каменный дрозд (*Monticola saxatilis*), красноспинная и краснобрюхая горихвостки (*Phoenicurus erythronotus*, *Ph. erythrogaster*), Fringillidae (11/6) в т.ч. горная коноплянка (*Acanthis flavirostris*), гималайский, жемчужный и сибирский вьюрки (*Leucosticte nemoricola*, *L. brandti*, *L. arctoa*), а также большая чечевица (*Carpodacus rubicilla*) и Emberizidae (5/5) их представляют полярная овсянка (*Emberiza pallasii*), дубровник (*E. aureola*) и скальная овсянка (*E. buchanani*).

Островные лиственничные леса



- Островные лиственничные леса занимают всего 2 % территории, но населены они очень плотно. Достаточно сказать, что там гнездится 18 видов. Среди них орлан-белохвост, дербник, ушастая сова (*Asio otus*), индийская пеночка (*Phylloscopus griseolus*), соловей-красношейка (*Luscinia calliope*) и красноспинная горихвостка

Они все-таки есть



Самки архара с ягнятами в верховьях р. Богояш

Систематические исследования этого вида в заповеднике

- Целенаправленное изучение *Ovis ammon ammon* начаты Ириной Филус в 1989 году. С июня 1990 года следует ряд планомерных выходов в различные сезоны по местам обитания архаров. Проведены исследования поло-возрастной структуры, время спаривания и окота самок. При этом было доказано, что этот вид держится на территории заповедника круглогодично, а самки приносят ягнят на территории заповедника в верховьях р. Богояш (Филус, 1992 а).

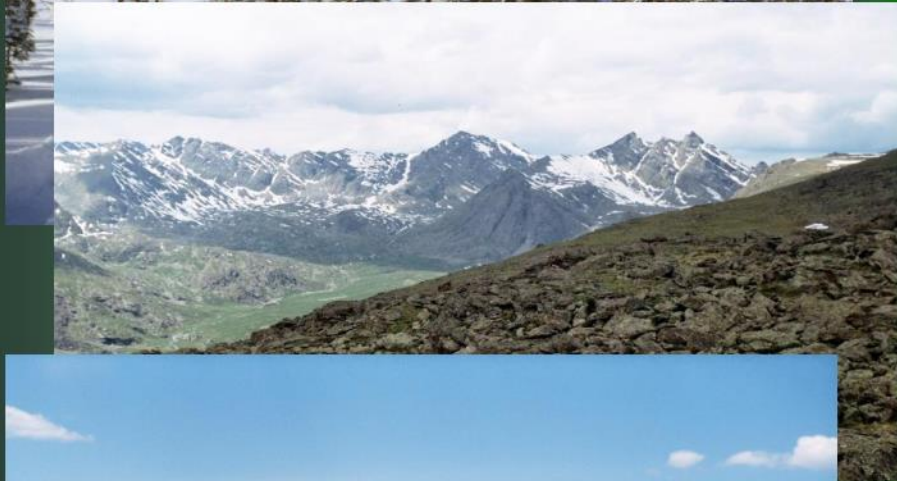


КОТР «Массив Куркуре»



- Общая площадь – 125 900 га, 63 % территории находятся под охраной Алтайского заповедника
- Гнездится видов, в т.ч. степная пустельга (*Falco naumanni*), беркут, алтайский улар. Кроме того - гималайский вьюрок, большая чечевица и овсянка Годлевского (*Emberiza godlewskii*)

Основные биотопы



- Кедрово-лиственничные леса – 52 %
- Каменистые осыпи и горы – 15 %
- Кедрово-лиственничные редколесья – 12 %
- Субальпийские и альпийские луга – 8 %

Долинные степи и лесостепи



- Долинные степи правобережья Чулышмана – 2 %
- Лесостепи этого района КОТР – 2 %
- Озера и водотоки – 4 %

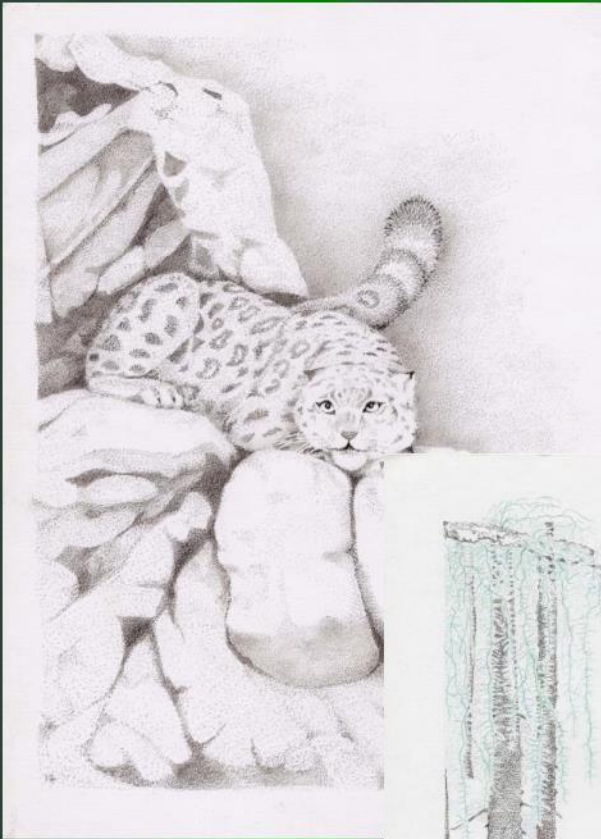
Краткая орнитофаунистическая характеристика

- На данной КОТР за период с 2000 по 2007 г. отмечено 152 вида птиц из 17 отрядов и 34 семейств.
- В качестве КОТР международного значения выделена как место гнездования птиц **таежного биома** и **биома евразийских высокогорий**.
- Наиболее представлены отряды **Falconiformes** (11/10), **Galiiformes** (8/8) и **Passeriformes** (88/69).
- На КОТР гнездятся сапсан (*Falco peregrinus*), степная пустельга (*F. naumanni*), алтайский улар (*Tetraogallus altaicus*), бородатая куропатка (*Perdix dauuricae*) и красавка (*Anthropoides virgo*).
- Возможно гнездование бородача (*Gypaetus barbatus*) и стенолаза (*Tichodroma muraria*).

Её характерные представители



О других обитателях



- На территории КОТР по опросным сведениям периодически отмечается снежный барс (*Uncia uncia*) и в лесной зоне низкогорья и среднегорья держится сибирская кабарга (*Moschus moschiferus*)

«Простые» обитатели



- В горной части КОТР обитает популяция сибирского горного козла (*Capra sibirica*), летует марал (*Cervus elaphus*), в зимний период нередко встречается заяц-беляк (*Lepus timidus*).



КОТР «Шапшальский хребет»



- Площадь – 56400 га, полностью находится на территории заповедника
- Гнездится 78 видов, в т.ч. птицы таежного биота: длиннохвостая неясыть (*Strix uralensis*), зарничка (*Phylloscopus inornatus*), сероголовая гаичка (*Parus cinctus*) и щур (*Pinicola enucleator*), а также птицы высокогорий: алтайский улар, горный дупель и др.

Основные биотопы



- Кедрово-лиственничный лес – 46 %
- Кедрово-лиственничное редколесье – 24 %
- Скалы и каменистые осыпи - 20

Представители орнитофауны



Краткая характеристика орнитофауны

- Данная КОТР выделена как место гнездования птиц характерных для таежного биома и биома евразийских высокогорий.
- На КОТР «Шапшальский хребет» отмечен 81 вид (гнездится 78) из 9 отрядов из 25 семейств.
- Наиболее представлены отряды *Galiiformes* и *Passeriformes*.
- Таежные виды представлены глухарем, рябчиком, лесным дупелем, длиннохвостой неясытью мохноноги сычом, сероголовой гаичкой и щуром.

Биом евразийских высокогорий

- Список высокогорных видов включает алтайского улара, горного дупеля (*Gallinago solitaria*), клушицу (*Pyrhocorax pyrrhocorax*), альпийскую галку (*P. graculus*), гималайскую завирушку, индийскую пеночку, пестрого каменного дрозда, гималайского, жемчужного и сибирского вьюрков, а также скальную овсянку (*Emberiza buchanani*).

Другие особенности района



- На территории КОТР встречаются бурый медведь (*Ursus arctos*), марал, лось (), сибирский горный козел и соболь (*Martes zibellina*).

От автора

- В составлении программы использованы фотографии автора сообщения, а так же рисунки и фотография маралов на солонце Ирины Филус. Кроме того в показе использован снимок Телецкого озера Надежды Сковитиной и снимок копицы Елены Митрофановой

Спасибо за внимание

