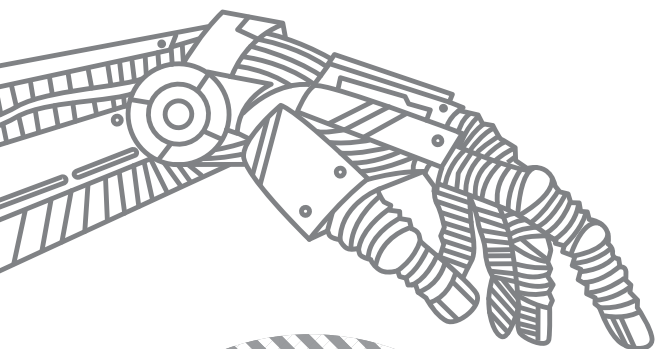


# ПРИРОДА и ТЕХНОЛОГИИ

№5 (147), 2020 0+

## 175 лет

Юбилей РГО



## Культ- объект

Исторические  
памятники на ООПТ

## Цифровое дерево

Информационные системы  
на службе леса

Управление  
заповедными  
территориями

## Все идет по плану



«ЗЕЛЕННЫЕ»

ТЕХНОЛОГИЧЕСКИЕ

РЕШЕНИЯ

# Экоинновации

# В поисках неуловимого ирбиса



В сентябре 2020 года состоялась очередная, 11-я по счету, добровольческая экспедиция «По следам снежного барса». Шестнадцать ее участников – ученые, сотрудники Алтайского заповедника и волонтеры из разных регионов страны – проверили сеть из 35 фотоловушек на хребте Чихачева.

*Текст: Юлия Старинова*

*Фото: пресс-служба проекта*

В ходе мониторинга удалось выяснить, как живут старые знакомые участников экспедиции – самец Хоргай и самка Гута, наблюдения за ними ученые ведут с 2011 и 2012 года соответственно. Порадовало и прибавление – трое годовалых котят, детеныши Гуты, которые лихо расправились с запечатлевшей их фотоловушкой. Также камеры зафиксировали «молодежь» постарше: трех ирбисов-трехлеток.

Заглянули в объективы и другие обитатели Алтайских гор: аргали, манулы, каменные куницы, россомахи и кабан.



Команда экспедиции.

Фото: Светлана Казина

#### ОРГАНИЗАТОР

Игорь Паутов – инициатор добровольческих экспедиций «По следам снежного барса», новосибирский предприниматель, опытный путешественник.

#### ПАРТНЕРЫ

- Алтайский заповедник
- WWF России
- Экологическая организация «Аргали»

#### РАБОТА

Наблюдения за снежной кошкой ведутся на хребте Чихачева на юго-востоке Алтайских гор два раза в год – весной и осенью. Добровольцы проходят по маршруту, чтобы установить новые и проверить имеющиеся фотоловушки. Затем собранные материалы – это тысячи снимков – нужно отсмотреть, чтобы найти кадры с животными.

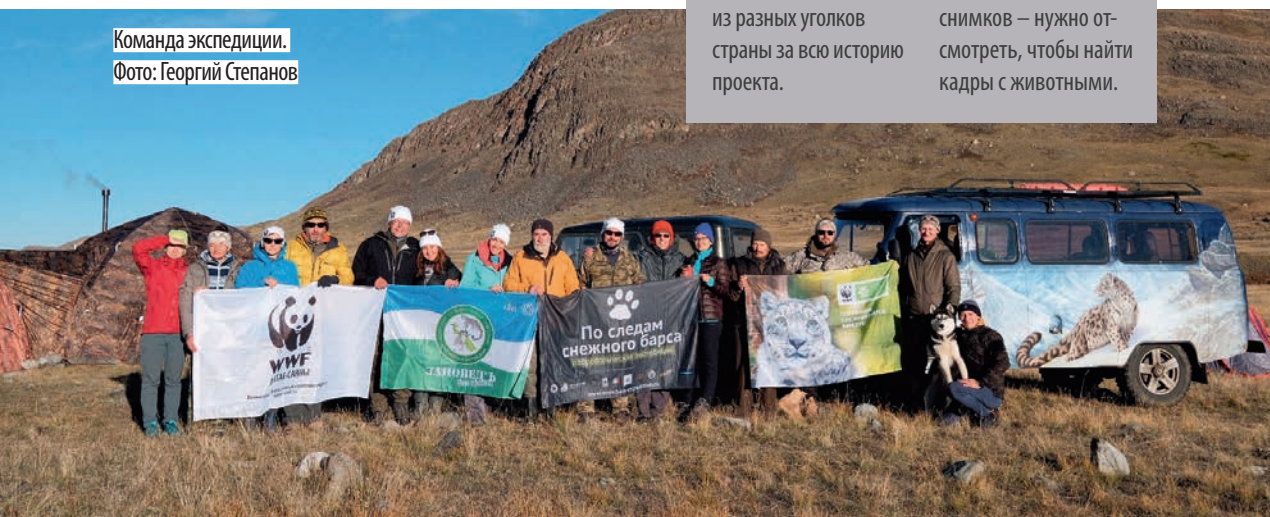
#### РУКОВОДИТЕЛЬ

Сергей Спицын – старший научный сотрудник Алтайского заповедника. Более 30 лет участвует в проектах по сохранению и изучению редких видов.

#### УЧАСТНИКИ

Около 60 добровольцев разных профессий, из разных уголков страны за всю историю проекта.

Команда экспедиции.  
Фото: Георгий Степанов





Хребет Чихачева

Экспедиция работала в рамках Программы мониторинга снежного барса в России. Задача программы – оценить численность ирбиса на алтайской части хребта Чихачева. На другой стороне одновременно такая же работа шла в Туве и Монголии. Дело в том, что границы между республиками Алтай и Тува и между государствами Россией и Монголией проходят как раз по горной цепочке. Но природа, конечно, не знает границ, поэтому ирбисы свободно гуляют между регионами и странами.

А начинался проект «По следам снежного барса» ровно пять лет назад. Причем, как рассказывает организатор экспедиции Игорь Паутов, все произошло почти случайно...

### **ИДТИ ПО СЛЕДУ**

«Пять лет назад я не имел никакого отношения к природоохранной работе. По специальности я инженер-строитель, по жизни – предприниматель, – рассказывает Игорь Паутов. – В 2015 году мы с друзьями отправились

**ГРАНИЦЫ МЕЖДУ РЕСПУБЛИКАМИ АЛТАЙ И ТУВА  
И МЕЖДУ ГОСУДАРСТВАМИ РОССИЕЙ И МОНГОЛИЕЙ  
ПРОХОДЯТ ПО ГОРНОЙ ЦЕПОЧКЕ. НО ПРИРОДА, КОНЕЧНО,  
НЕ ЗНАЕТ ГРАНИЦ, ПОЭТОМУ ИРБИСЫ СВОБОДНО ГУЛЯЮТ  
МЕЖДУ РЕГИОНАМИ И СТРАНАМИ**

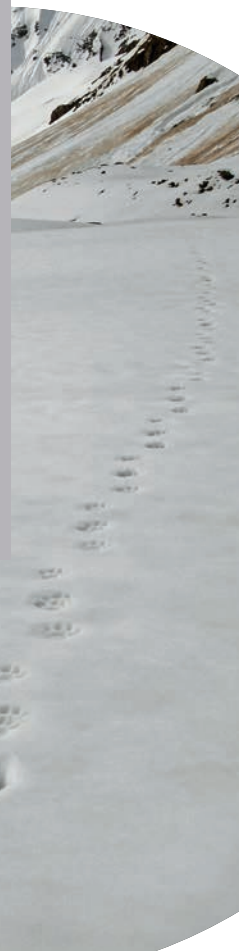


### ТАЙНЫ СНЕЖНОГО БАРСА

- Длина хвоста ирбиса практически равна длине его туловища. Тело вытянуто до 1,2 м, хвост при этом достигает 1 м.
- Во время охоты снежная дикая кошка может прыгнуть на 6 м в длину и на 3 м в высоту.
- Продолжительность жизни: 20–25 лет; выше, чем у других крупных кошачьих.
- Снежный барс обитает в труднодоступной горной местности, поэтому этот вид довольно мало изучен. Встретить ирбиса в дикой природе можно крайне редко.
- Численность в мире: 4–7 тыс. особей, в России — около 70.
- Вид занесен в Красную книгу России и МСОП и имеет статус редкого или исчезающего во всех 12 странах, где обитает: России, Монголии, Китае, Казахстане, Афганистане, Индии, Кыргызстане, Непале, Пакистане, Таджикистане, Узбекистане, Бутане.

в путешествие по Алтаю, и там я увидел следы от прыжка какого-то зверя. Между отпечатками лап было не меньше трех метров. Я подумал: а вдруг это следы снежного барса и мне удалось увидеть то, о чем многие только мечтают?».

Игорь поднял справочники, стал разыскивать людей, которые могли бы его проконсультировать по поводу следов. И так вышел на Сергея Владимировича Спицына, ученого, ведущего в России специалиста по снежному барсу, человека, которому удалось получить снимок ирбиса с помощью фотоловушки. Игорь Паутов отправил ученому фотографию загадочных следов. Спицын ответил: они принадлежат не барсу, а росомaxe. Но такой поворот Игоря несколько не разочаровал.



## **ОДНА ИЗ ЦЕЛЕЙ ДОБРОВОЛЬЧЕСКИХ ЭКСПЕДИЦИЙ «ПО СЛЕДАМ СНЕЖНОГО БАРСА» – ЭТО ПОМОЩЬ УЧЕНЫМ В НАБЛЮДЕНИЯХ ЗА ИРБИСОМ**

### **АРЕАЛ СНЕЖНОГО БАРСА В МИРЕ**

- Высокогорные районы Центральной Азии и Китая, включая горные системы: Памиро-Гиссарскую, Алая, Тянь-Шаня, Тарбагатай, Саура, Алтая, Саян, Тибета, Куньлуня, Гиндукуша, Гималаев и Каракорума.
- 3 млн кв. км – потенциальные местообитания животного в Центральной Азии.
- Арел вида включает территории 12 стран мира: Афганистана, Бутана, Индии, Казахстана, Китая, Кыргызстана, Монголии, Непала, Пакистана, России, Таджикистана и Узбекистана.



Кадр с фотоловушки

«Я попросил Сергея Владимировича взять меня в экспедицию. Он согласился. Мы ставили фотоловушки, искали тропы, меточные камни, мочевые точки ирбиса – и я осознал, какой колоссальный труд Спицын прodelывает фактически в одиночку. Мониторинг дикой снежной кошки очень сложное дело. А у Сергея Владимировича чаще всего есть только один помощник – овчарка Рик. И еще я понял, что эта работа найдет отклик у многих людей», – вспоминает Игорь Паутов.

Вернувшись, Игорь рассказал об увиденном друзьям, поделился впечатлениями в интернете – и уже осенью 2015 года состоялась первая экспедиция «По следам снежного барса». Ее участниками стали 11 человек – жители разных регионов. Профессиональных ученых, экологов среди них не было – просто люди, которым идея отправиться по следам дикого животного показалась интересной. Многие и в горы-то шли впервые в жизни.

«Все делалось чуть-чуть наспех, какие-то проблемы решались в последний момент, но итог превзошел все ожидания, – говорит Игорь Паутов. – Все сошлось: новые сильные впечатления, знакомство с интересными людьми, жизнь в горах в довольно суровых условиях, а главное, понимание того, что участвуешь в важном и благородном деле. Когда участники вернулись домой, сразу же бросились рассказывать, где побывали и что делали. Поэтому собрать вторую экспедицию удалось без проблем». Кстати, Сергей Владимирович Спицын участвует в каждой экспедиции! Кроме того,



Базовый лагерь экспедиции.

Фото: Инна Сидоренко

добровольцы совершают и самостоятельные выезды – ставят экспериментальные фотоловушки.

Сейчас наблюдения «По следам снежного барса» проходят дважды в год: в конце весны и в начале осени. По словам организатора, за время существования проекта полностью определились его цели. Первая – научная: помощь ученым в наблюдениях за ирбисом. Вторая – социальная: люди получают возможность сделать что-то важное для спасения природы. Третья – просветительская. Благодаря участникам экспедиции о снежном барсе, проблемах популяции, работе по мониторингу с каждым годом узнает все больше людей.

## СВОЯ СРЕДА

Экспедиции проводятся в одном и том же месте, на хребте Чихачева, на юго-востоке Алтайских гор. Эта точка – один из основных в России «очагов» обитания ирбиса и территория, где преиму-

щественно проходят трансграничные миграции снежного барса – из России в Монголию и обратно.

«Статуса охранной зоны у этой территории нет. Одной из задач нашей работы стало присвоение ей такого статуса посредством расширения охранной зоны Алтайского заповедника, – объясняет Игорь Паутов. – Мы подготовили несколько обращений, открытых писем. В Алтайском заповеднике состоялась серия совещаний – специалисты пришли к выводу, что охранный зона на хребте Чихачева нужна. Конечно, процесс это небыстрый, много разных формальностей, да еще пандемия свои коррективы



Фото: Вячеслав Заметня

**МОНИТОРИНГ ДИКОЙ СНЕЖНОЙ КОШКИ ОЧЕНЬ СЛОЖНОЕ ДЕЛО. А У СЕРГЕЯ ВЛАДИМИРОВИЧА ЧАЩЕ ВСЕГО ЕСТЬ ТОЛЬКО ОДИН ПОМОЩНИК – ОВЧАРКА РИК**



Фото: Светлана Казина

Добровольческая  
экспедиция  
«По следам  
снежного барса»



[vk.com/  
snowleoexpeditiongroup](https://vk.com/snowleoexpeditiongroup)

внесла. Скоро Алтайский заповедник направит пакет документов на рассмотрение в Минприроды России».

Еще один важный вектор работы добровольцев – успешная борьба за отмену разработки месторождения редкоземельных металлов на хребте Чихачева. Промышленные работы планировалось вести в местах обитания снежного барса, а также еще 30 краснокнижных животных и растений. «Мы быстро отреагировали: обратились в Администрацию Президента и Минприроды России, в Общероссийский народный фронт, и в итоге аукцион на разработку не состоялся. Нас услышали», – с радостью констатирует Игорь Паутов.

## ПО ПОРЯДКУ РАССЧИТАЙСЯ

Мониторинг численности животных – это довольно рутинная работа. Здесь главная задача не просто отметить, что редких кошек стало больше или меньше, а проанализировать, какие факторы влияют на их количество.

«На хребте Чихачева много неосвоенных, нетронутых мест. Но года четыре назад там была построена база отдыха. Она активно развивается, туда приезжает все больше туристов, рыбаков... Вот и результат: фотоловушки фиксируют в тех местах гораздо меньшее число проходов ирбисов, чем было прежде. А аргали там и вовсе не стало. Туристический «прессинг» как раз и является



одним из факторов, из-за которых ирбисы покидают привычные места. К слову, организация буферной охранной зоны дала бы шанс решить эту проблему: хозяйственная деятельность в ней не полностью запрещена, но регламентируется, чтобы не навредить природе, животным», - приводит пример Игорь.

### ЧУЖИХ ЗДЕСЬ НЕТ

Постепенно вокруг проекта «По следам снежного барса» сформировался костяк - люди, побывавшие в экспедиции не раз и не два. «В последнем походе не было вообще ни одного новичка. И это позволяет сделать работу быстрее и эффективнее. Вообще, я стараюсь, чтобы у нас в команде было не менее 70 % опытных добровольцев. Кстати, по меньшей мере половина тех, кто однажды побывал в экспедиции, отправляются в нее снова», - рассказывает организатор.

Сложившаяся команда - люди очень разные: по месту проживания, возрасту, роду занятий. Есть среди добровольцев врачи, предприниматели, преподаватели, айтишники... В экспедиции, помимо собственно мониторинга, каждому найдется занятие: дрова рубить, обед готовить, фотографировать, оказывать медицинскую помощь, если необходимо. Со стороны экспедиция кажется экстремальным путешествием: путь по бездорожью, подъем на 3-3,5 тыс. м, жизнь в палатке, ночные морозцы, которые в этих местах не редкость даже в теплые месяцы...

Но Игорь уверяет, что высоких рисков в поездке нет: «Экстре-

мальных ситуаций мы стараемся избегать. Наша задача - не проверять себя, не покорять вершину, а выполнить работу. Условия, конечно, нетипичные для городского жителя, но, надо отдать должное, все ребята быстро к ним адаптируются. В том числе и девушки - они порой оказываются выносливее парней. Крепость духа в экспедиции важнее физической силы. А в остальном какая-то особая подготовка не нужна - достаточно чувствовать себя здоровым человеком. И в специальном походном оборудовании нужды нет - были бы ботинки покрепче».

На вопрос, как происходит отбор в команду, Игорь отвечает без долгих раздумий: «Мы ждем надежных людей, близких по духу и взглядам. Впрочем, другие к нам и не приходят. Благородное дело притягивает хороших людей».

Фото: кадр с фотоловушки



Руководитель экспедиции  
Сергей Спицын