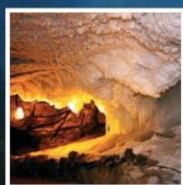


Живописная Россия

2/2019

РОССИЙСКИЙ ГЕОГРАФИЧЕСКИЙ ЖУРНАЛ



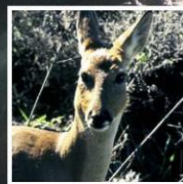
Тайны знаменитой пещеры



Холопий городок
на Мологе-реке



Русский Робинзон



Красоты Сихоте-Алиня



ТЕМА НОМЕРА:

РЕСПУБЛИКА АЛТАЙ

ЗАПОВЕДЬ БЕЗ ГРАНИЦ

Статья посвящается 10-летию биосферного статуса Алтайского заповедника (2009–2019 гг.).

Десять лет назад решением XXI сессии Международного координационного совета Программы ЮНЕСКО «Человек и биосфера» (МАБ) Алтайский заповедник включен во Всемирную сеть биосферных резерватов. Помимо своей первоочередной задачи, — сохранения заповедной территории, Алтайский заповедник взял на себя обязательства и по содействию ее развитию и обеспечению социально-экономической стабильности местного сообщества в целом. Общая площадь Алтайской биосферной территории составила более 3,5 млн га, с зоной сотрудничества, включающей в себя сразу два административных района Республики Алтай — Турочакский и Улаганский.

Из некогда «закрытой» особо охраняемой природной территории она естественно превратилась в «открытую» биосферную территорию со своим новым лозунгом — «Заповедь без границ».

сторонами, опираясь на такие ключевые принципы, как общность целей, открытость, равноправие партнеров, взаимная выгода, уважение и ответственность.

«Заповедь без границ» — лозунг Алтайского биосферного заповедника, показывающий, что сохранение природы и развитие территории возможно только с участием широкого круга лиц — с привлечением партнеров, друзей, коллег; как местных жителей, так и приезжающих гостей.

Поэтому с 2007 г. Алтайским биосферным заповедником заключены соглашения и договоры о сотрудничестве с общинами коренных малочисленных народов Алтая, представителями турбизнеса, индивидуальными предпринимателями, некоммерческими организациями. Заповедником проведены семинары, тренинги, мастер-классы для местных жителей, способствующие созданию условий для развития сельского «зеленого» туризма в заповедных поселках Яйлю и Беле, и как результат — создание постоянных рабочих мест в сфере экологического туризма

АЛТАЙСКИЙ ЗАПОВЕДНИК. СПРАВКА:

- Алтайский заповедник образован 16 апреля 1932 г.
- Является природоохранным, научно-исследовательским и эколого-просветительским учреждением федерального значения.
- Это особо охраняемая природная территория площадью 871206 га, включающая часть акватории Телецкого озера (11410 га).
- Значительная площадь заповедника расположена на стыке горных систем Алтая и Саян.
- В Республике Алтай находится в северо-восточной части, на территории Турочакского и Улаганского районов. Центральная усадьба заповедника расположена в селе Яйлю, головной офис — в городе Горно-Алтайске.
- Алтайский заповедник и Телецкое озеро являются объектом Всемирного природного наследия ЮНЕСКО (с 1998 г.) в номинации «Золотые горы Алтая».
- 26 мая 2009 г. Алтайский заповедник включен во Всемирную сеть биосферных резерватов по программе МАБ «Человек и Биосфера».
- В составе Алтае-Саянской горной страны входит в список «Global-200» (фонд WWF) — в список девственных или мало измененных экорегионов мира, в которых сосредоточено 90 % биоразнообразия планеты.

С 2009 г., в соответствии с Севильской стратегией и Мадридским планом действий для биосферных резерватов, Алтайский биосферный заповедник стремится создавать в местном сообществе все необходимые условия для развития управленческих партнерств между заинтересованными

(например, 20 постоянных рабочих мест на экомаршруте «Водопад Корбу»).

Благодаря биосферному заповеднику местные жители имеют возможность дополнительного заработка посредством предоставления услуг сельского и экологического



Белинская терраса. Фото П. Филатова

туризма. На сегодня в мире туризм — весьма доходная отрасль большого бизнеса. Экотуризм же создает такие экономические условия, когда охрана природы становится выгодной местному населению, и становится важным фактором, отвлекающим население от потенциального браконьерства.

Сотрудничество с местными бизнес-партнерами — один из многих способов в деятельности по сохранению и поддержанию заповедных территорий в их первоизданном виде. Нужно с одной стороны, попытаться скоординировать усилия всех природоохранных организаций, присутствующих на самой и прилегающей к ней территории Алтайского заповедника, а с другой стороны, привлечь на свою сторону население, представителей бизнеса и государственные органы, помочь им понять собственную выгоду от долгосрочного сохранения биологического разнообразия. При этом действенно, учитывающими интересы всех этих групп и одновременно цели сохранения живой природы.

Местное самоуправление и со-управление может реально помочь в решении природоохранных и социально-экономических задач особо охраняемых природных территорий. В 2007 г. по инициативе местных жителей с. Яйлю был создан **Общественный совет**, в который вошли лидеры поселения, выбранные на сходе села для решения вопросов местного значения.

В 2013 г. в Яйлю структура управления поселением от Общественного совета меняется в сторону большей демократизации, создается **ТОС — Территориальное Общественное Самоуправление**. А в феврале 2014 г. ТОС с названием «Заповедное село» регистрируется в муниципальном образовании Артыбашского сельского поселения. По сути, создание ТОС — это эволюция Общественного совета в более мощную структуру самоуправления.

В 2018 г. по инициативе Эколого-просветительского центра «Заповедники», в рамках проекта «Сохраняем будущее вместе. Сотрудничество во имя заповедников и их социального окружения» реализуемого с использованием гранта Президента России на развитие гражданского общества, предоставленного Фондом президентских грантов, в Яйлю создан ресурсный центр «Заповедное Село Яйлю». Центр призван сконцентрировать в себе усилия по развитию экотуризма и других сфер жизни территории с максимальным вовлечением местных жителей.

Это позволит решить вопросы социально-экономического развития территории, создать и развить новые туристские направления, обеспечить популяризацию культурного и природного наследия и, как следствие, повысить качество жизни местного населения на основе их стимулирования.

С целью сохранения Телецкого озера и рационального использования его ресурсов в 2009 г. по инициативе и поддержке руководства Алтайского биосферного заповедника создается некоммерческое партнерство «**Совет Телецкого озера**». Это уникальная для России форма партнерства, объединяющая интересы людей, государственных структур, общественных организаций вокруг природного объекта — Телецкого озера.

Главная цель Совета Телецкого озера — участие в создании условий для сохранения уникального объекта Всемирного природного Наследия ЮНЕСКО — Телецкого озера — на основе соблюдения экологических, природо-сберегающих требований и социально-экономического развития. Одним из важных направлений деятельности Совета — оказание консультационного, организационного и информационного содействия предпринимателям, организациям, местному населению. «Совет Телецкого озера» — открытая для любого общения и взаимодействия структура, созданная для скорейшего и более эффективного решения уже давно назревших, но до сих пор, не решенных проблем. Таким образом, диалог, возникший между властью, турбизнесом, общественностью, научно-исследовательским институтом и биосферным резерватом, перешел в деловые, дружеские и партнерские взаимоотношения. Совет Телецкого озера стал определенной площадкой для общения и взаимодействия разных структур, находящихся на Телецком озере и осознающих свою ответственность за сохранение и развитие территории, являющейся объектом ЮНЕСКО.

С участием Совета Телецкого озера разработана и реализуется Стратегия устойчивого развития Телецкой природной территории, формируется экологически ориентированная туристическая инфраструктура на Телецком озере и вокруг него, поддерживается развитие экологически чистого водного транспорта.

Стоит отметить, что понятие «Алтайская биосферная территория» имеет широкие границы. Она включает в себя непосредственно заповедное «ядро» (Алтайский



Пион Марьин корень. Фото П. Филатова



Яхта с парусом на Телецком озере. Фото Е. Веселовского

ТЕЛЕЦКОЕ ОЗЕРО. СПРАВКА:

- Телецкое озеро — одно из живописнейших горных озер России. Расположено в северо-восточной части Республики Алтай, где водосборный бассейн озера граничит на северо-востоке с Хакасией, на востоке и юго-востоке — с Тувой. Это самое крупное озеро Горного Алтая
- Объект Всемирного природного наследия ЮНЕСКО в номинации «Золотые горы Алтая» (с 1998 г).
- Половина акватории водоема (11410 га) вдоль восточного и северного побережья и почти половина его водосборного бассейна расположены в заповедной зоне — на территории Алтайского биосферного заповедника.
- Площадь зеркала — 227,3 км², объем воды в котловине — 41,1 км³, максимальная глубина — 323 м (средняя — 181 м); длина озера по медиане — 78,6 км; средняя ширина — 2,89 км (максимальная — 5,2 км).
- Телецкое озеро занимает 2-е место в России (после Байкала) по запасам чистой пресной воды, 5-е место по глубине среди озер России и 39-е — среди глубоководных озер мира.
- Вода Телецкого озера — «очень чистая» (по Унифицированной экологической классификации поверхностных вод суши (Оксиюк и др., 1993), — отчет Института водных и экологических проблем, 2006 г).
- Отдавая свои воды реке Бие, Телецкое озеро в значительной мере обеспечивает питание реки Оби, занимающей 1 место в России по площади бассейна (и 3-е место в России по водоносности).
- В составе Алтае-Саянской горной страны входит в список «Global-200» (фонд WWF) — в список девственных или мало измененных экорегионов мира, в которых сосредоточено 90 % биоразнообразия планеты.

государственный заповедник), прилегающую буферную зону (в которой возможны щадящие формы природопользования, сглаживающие переход от заповедного ядра к обычной территории) и «территорию сотрудничества», в которой большой акцент ставится на устойчивое социально-экономическое развитие. При этом большая часть самого крупного озера Горного Алтая — Телецкого озера, включена в границы Алтайского заповедника, что добавляет ответственности и работы.

С 2008 г. Алтайский биосферный заповедник принимает активное участие в ряде семинаров и совещаний по трансграничному сотрудничеству, глобальному изменению

климата, сохранению биоразнообразия, выработанные меры по адаптации находят свое отражение в дальнейшем управлении и развитии территории. Расширяются границы ведения экологического мониторинга, внедряются новые методы и подходы.

Три года назад к работам Алтайского заповедника по изучению и сохранению Телецкого озера присоединились дайверы-волонтеры из города Барнаула — Татьяна Клименко и Роман Воробьев, в настоящее время сотрудники Алтайского заповедника.

Дайверы оказывают большую помощь в исследовании подводного мира Телецкого озера, малоизученного зоо- и



Закат на Телецком озере. Фото П. Филатова



«Яблочный спас»: хоровод в с. Яйло. Фото А. Лотова



Т. Клименко и Р. Воробьев. Фото А. Лотова



Озеро Телецкое, подлёдная съемка дайв-станции «Зеркальце»

фитобентоса, оценивают состояние акватории озера и проводят дайв-рейды по очистке озера от мусора и браконьерских сетей. Во время рейдов вместе с сотрудниками охраны Алтайского заповедника снимают и поднимают на поверхность старые рыболовные сети. Такие сети, даже будучи брошенными и забытыми, продолжают годами убивать фауну озера в огромных количествах и наносить непоправимый вред экосистеме.

Одним из результатов погружений является большая палитра фотографий макросъемки многочисленных обитателей озера. Это весьма трудоемкий процесс — чтобы сделать фотоснимок подводного обитателя, дайверу приходится буквально «зависать» в толще воды, приспосабливаясь к водному течению, терпеливо наблюдать за объектом. При этом сам объект, будь то личинка насекомого или рыба, остается в своей естественной среде, не испытывая беспокойства. Такое изучение водоёма и его обитателей, в конечном итоге, дает более реальную картину происходящего, дополняет использование дистанционных методов исследования, которые далеко не совершенны. По словам Романа Воробьева, «погружение дайвера — это как высадка человека на другую планету, знакомство с новым космическим объектом вживую, а не с помощью телескопа на расстоянии».

По договоренности с Институтом водных и экологических проблем (ИВЭП) Сибирского отделения Российской Академии наук (г. Барнаул) во время глубоководных погружений дайверы берут пробы воды, грунта и фауны с глубины 70–80 метров, используя для этого гелиевые дыхательные смеси. Образцы передаются в ИВЭП для дальнейших исследований.

Яйлю — экологическое поселение

С присвоением биосферного статуса был взят курс на развитие Яйлю, как экологического поселения. Здесь развивается парусный спорт, внедряются экологически чистые способы получения энергии (в 2013 г. в Яйлю введена в эксплуатацию гибридная дизель-солнечная электростанция), развивается экологический туризм и, как следствие, повышается благосостояние местного населения.

Интересна и глубока история заповедного села Яйлю. Здесь в 1919 г. зародилась озерная метеослужба, пройдя путь от наблюдательного поста до станции фонового мониторинга окружающей среды с многочисленными постами вдоль берегов Телецкого озера. И именно здесь в 1932 г. открылся Алтайский заповедник, а Яйлю стало его центральной усадьбой — воротами в мир заповедной природы Алтая. И с тех пор вся жизнь поселка неразрывно связана с Алтайским государственным заповедником.

За 87 лет своей жизни Алтайский заповедник претерпел два периода закрытия. В 60-х годах XX в., когда деятельность заповедника была приостановлена на несколько лет, на Яйлинской террасе были заложены яблоневые сады. Здесь произрастает более 60-ти сортов яблонь.

Благодаря особой зоне микроклимата, фрукты успевают вызреть за период короткого сибирского лета. Со временем яблоневый сад органично вписался в облик озерных террас, став настоящим украшением и своеобразной визитной карточкой поселка. Решением Общественного совета села Яйлю яблоневые сады используются местными жителями как объекты эколого-просветительской и этно-экологической деятельности. На территории садов проходят творческие мероприятия, летние детские лагеря, волонтерские акции.

Более пятнадцати лет в заповеднике, на Яйлинской террасе вблизи садов проходит праздник «Яблочный спас». Это духовно-культурное мероприятие, приуроченное к православному празднику Преображения Господня и объединяющее художников, скульпторов, экологов и всех верующих людей вокруг идеи сохранения дикой природы через произведение искусства и православие.

В 2012 г. Алтайский заповедник принял решение построить в Яйлю визит-центр «Апостолы Алтая», цель которого — способствовать возрождению памяти о самоотверженной просветительской и благотворительной деятельности Алтайской духовной миссии на Северо-Восточном Алтае в конце XIX — начале XX вв.

Выборное направление развития Яйлю как экопоселения полностью совпадает с принципами развития биосферного заповедника, каким и является Алтайский заповедник. Такие особо охраняемые природные территории призваны демонстрировать сбалансированное взаимодействие природы и человека, внедрять во все сферы жизнедеятельности концепцию устойчивого развития окружающей среды.

Светлана ЦИГРЕВА



Республика Алтай,

г. Горно-Алтайск
пер. Набережный — 1, а/я 91

Тел/факс: (388–22) 2–14–19

E-mail: agpzmain@mail.ru

www.altzapoved.ru



АЛТАЙСКИЙ
заповедник

Уголки России

