



Владимир Александрович Яковлев родился в 1949 году. В Алтайском заповеднике работает с 1971 года после окончания факультета охотоведения Иркутского сельскохозяйственного института. Прошёл все ступени служебной лестницы от рабочего по науке до ведущего научного сотрудника. В 1981 году закончил заочную аспирантуру в Зоологическом Институте АН СССР в Ленинграде. Кандидатскую диссертацию «Земноводные и пресмыкающиеся Алтайского заповедника» защитил там же в 1985 году. Более 60 публикаций, в основном, по экологии амфибий и рептилий Алтайского заповедника, Республики Алтай и Алтайского края. Ниже приводится иллюстрированная и дополненная версия статьи автора, опубликованной в 2006 году (Яковлев В.А. Как мы двигали заповедную науку в 70-х годах // Региональные проблемы заповедного дела. – Материалы международной научно-практической конференции, посвящённой 90-летию заповедной системы России. – Шушенское, 2006. С. 115-122).

Алтайский заповедник, 70-е годы. Как всё начиналось.
В.А.Яковлев

В детстве я смутно представлял себе, что такое заповедник, а если честно, то совсем не представлял. Изредка это слово встречалось мне в книжках о животных и природе, которыми я зачитывался в школе, но никак не выделялось среди прочих, а своим одноклассникам я говорил, что, наверно, буду работать в зоопарке. После окончания десятилетки поступил учиться на охотоведа в Иркутский сельхозинститут, где уже сама специализация обязывала знать, что есть природный заповедник. В конце 1970-го учебного года пришло время производственной практики. В деканате вывесили список организаций от Камчатки до Урала, куда можно было поехать набираться опыта. В основном это были охотничьи хозяйства, зверофермы, лесхозы и среди них единственный заповедник – Алтайский. Куда я поехал, догадаться несложно.



Здание сельскохозяйственного института в Иркутске, 24.06.1971 г.

Это была моя первая самостоятельная поездка так далеко от дома. В посёлок Яйлю я прибыл в начале августа. Заповедник находился тогда на стадии становления после череды открытий-закрываний. Штат не был укомплектован. Такие же, как я молодые ребята, так же недавно приехавшие, образовали ядро научного отдела, руководил которым Эдуард Андреевич Ирисов. Мне показали его кабинет. За столом сидел плотный лысоватый человек и смотрел на меня пытливый взглядом, дескать, что это за фрукт явился. А я, орёл-охотовед, объяснял ему, что приехал на практику, что проведу тут учёты животных, и что вообще заповеднику со мной очень повезло. Он не возражал.

Меня поселили в местной гостинице – симпатичном домике на берегу озера. В нём было три комнаты, кухня и жилая мансарда на чердаке. К гостинице прилегал небольшой садик, где зрели яблони и груши. Для меня – жителя Иркутска, где самым крупным фруктом считались ранетки, это было в диковинку. Комендантом тогда работала Галина Ивановна Пыжанкина, которая выдала мне спальные принадлежности, а позже регулярно подкармливала меня свежим молоком с домашним хлебом и овощами с собственного огорода.



Гостиница заповедника в посёлке Яйлю, август 1970 г.

Эдуард Андреевич сказал мне, что учёты животных нужно будет провести в Белинском лесничестве, а прежде заложить там учётные площадки. В этом плане я какое-то время был занят изучением соответствующих методик, чтением литературы об Алтайском заповеднике и старых отчётов, которые нашёл в небольшой научной библиотеке в конторе.

Первым моим многодневным походом по заповеднику стала отбивка северной границы Яйлинского лесничества. Дело было в конце августа. Тогдашний главный лесничий Анатолий Иванович Кузавинис, который, как оказалось, тоже был студентом-охотоведом, только заочником, ознакомил меня с инструкцией по технике безопасности, и на другой день мы с лесниками Василием Петровичем Пыжанкиным – мужем Галины Ивановны и Николаем Феофановичем Тукмачёвым отправились в обход. У каждого в рюкзаках, кроме продуктов и спальных мешков, было по пачке жестяных табличек с надписью «заповедник», а у Николая ещё гвозди и топор. Самым трудным участком пути был крутой подъём на хребет Торот, по которому проходит часть северной границы заповедника. Когда забрались наверх, дело пошло быстрее. Мы двигались по тропе, ведущей в сторону реки Абакан, и потому называемой абаканской тропой, делали на деревьях затеси, по которым можно будет



Галина Ивановна Пыжанкина –
комендант гостиницы

ориентироваться зимой и не потерять тропу под сугробами, и через определённое расстояние прибывали к стволам те самые таблички с надписью «заповедник».

Управились мы дней за пять, пройдя, таким образом, 30 километров до самых верховий реки Камги. Ночевали в избушках, если успевали до них доходить, или просто под кедрами у костра. Вечерами Василий Петрович – ветеран войны и труда рассказывал про свою молодость, про войну, про заповедник тех лет. Было удивительно слушать, с какой дотошной подробностью он описывал всё происшедшее с ним когда-то, перечислял имена своих бывших сослуживцев и командиров, называл конкретные даты событий и не одну-две, не какие-то особо знаменательные, а одну за другой по ходу рассказа. Невольно думалось: «Во, даёт дед! Тут не всегда помнишь, что на прошлой неделе было, а он...».

В октябре пришло время проводить учёты животных. На катере заповедника «Ирбис» я добрался до посёлка Беле, где меня приютили в своём доме лесничий Белинского лесничества Иван Иванович Карманов и его жена Ульяна Ахмедовна Акпыжаева.



Николай Феофанович Тукмачёв прибывает очередную табличку на границе заповедника

Не сразу удалось найти место для закладки учётных площадей. Слова из песни Владимира Высоцкого «Здесь вам не равнина» в полной мере характеризовали белинские крутяки. Я предложил было Карманову заложить площадку в районе горного озера Чири – истока речки Чири, но он сказал, что не будет посылать людей по такой местности. Наконец, выбрали место в районе урочища Ташту, заложили площадку размерами 3x1 км для учёта белки, протесали визиры и на другой день провели учёт по свежему снегу. Места для площадки учёта хищных и копытных млекопитающих (5x1 км) так и не нашлось.



В.П.Пыжанкин и Н.Ф.Тукмачёв на привале. Алтайский заповедник, август 1970 г.



Посёлок Беле, 10.10.1970 г.



Автор на учёте зверей в Белинском лесничестве Алтайского заповедника.
Верховья р.Чири, 13.10.1970 г. (Фото: И.Карманов)



Лесная избушка в урочище Ташту. Белинское лесничество
Алтайского заповедника, 17.10.1970 г.



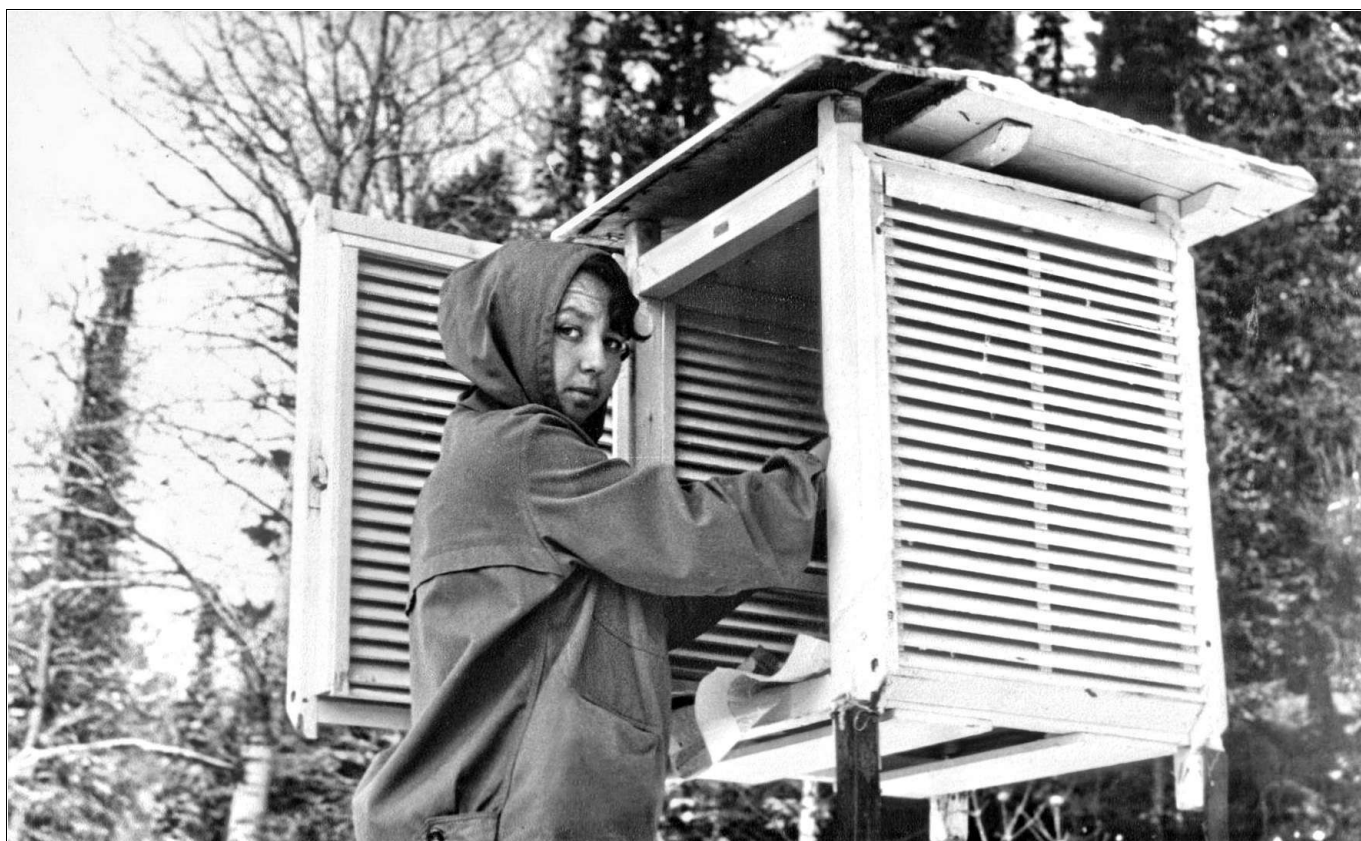
Лесничий Белинского лесничества Алтайского заповедника Иван Иванович Карманов и лесники Николай Иванович Андадиков, Александр Чукин и Гурий Ильич Андреев обсуждают место закладки учётной площадки, 18.10.1970 г.

Вернувшись в Яйлю, я попал ещё на одно мероприятие – обустройство метеопрофиля. Первоначальная задача заключалась в закладке метеоплощадок у подножия и наверху северного и южного склонов гор, прилегающих к Телецкому озеру. Помню, как всем отделом затаскивали метеобудки вместе с их кривыми стальными "ногами" и кучей приборов по заросшим лесом крутякам на высоту полтора километра. С одной стороны это было довольно трудно физически, а с другой достаточно весело в компании вчерашних студентов с богатым чувством юмора. Особенно запомнился подъём на упоминавшийся ранее хребет Торот, только теперь уже не по тропе, а по узкому логу напрямик. Дело было в начале ноября. Ночью выпал снег, который к полудню частично стаял. Мы поползли вверх по мокрой местами заснеженной траве, кто как мог, и на личном опыте убедились, что пункт «Хожде-ние по мокрым травянистым склонам» включён в инструкцию по технике безопасности полевых работ совсем не зря. Ноги постоянно выскальзывали из-под их обладателей, а руки при этом были заняты разными причиндалами – железными, деревянными, пластмассовыми, стеклянными, которые надо было доставить наверх в целости и сохранности. Доставили. Установили будку и приборы в ней, а потом обратно вниз, в основном на пятой точке. В инструкции такой способ не был предусмотрен, но иначе просто не получалось.

Ещё одним памятным для меня событием стало празднование очередной годовщины победы Октябрьской революции. К тому времени круг наших знакомств расширился, в него вошли сотрудни-ки Телецкой озёрной станции, включая работавших там симпатичных девушек. Праздник отмечали в доме Соловьёвых. Было классное застолье, музыка, танцы под магнитофон. Потом, когда выключи-лось электричество, пели песни под гитару при керосиновой лампе: «Над Канадой, над Канадой», «Дым костра создаёт уют» и, конечно же свою коронную «Никто тебя не любит так, как я» исполнил Коля Смирнов. На другой день мероприятие продолжили, отведали жареного гуся, приготовленного Валентиной Васильевной Соловьёвой, потом пошли фотографироваться в саду возле дома. Казалось бы, ничего особенного, но тогда мы были молодыми, и радости жизни были другими по сравнению с теперешними.



Устали. Подъём на верхнюю площадку метеопрофиля. Юра Марин, Володя Баскаков, Люба Болгарина и Лида Марина, Саша Бешкарев, Оля Шематонova.
Хребет Торот, 03.11.1970 г.



Люба Болгарина – техник-гидролог Телецкой озёрной станции устанавливает приборы в метеобудке на верхней площадке северной части профиля.
Хребет Торот, 03.11.1970 г.



С Торота спустились уставшие, но довольные. Теперь можно и попозировать: Саша Бешкарев, Володя Баскаков, Лида и Юра Марины, Люба Болгарина и Оля Шематонова. Яйлинская терраса, 03.11.1970 г.



Фото на память в честь 53 годовщины Октябрьской революции: Саша Бешкарев, Надя Соловьёва, Сергей и Люба Болгарины, Оля Соловьёва, Люда Дробчик и Коля Смирнов. Яйлю, 08.11.1970 г.



Автор на воинских сборах
в Читинской области, лето 1971 г.

Однако всему бывает конец, и уже подходило время моего возвращения домой. В последнюю ночь перед отъездом я не спал совсем, ворочался на своей скрипучей раскладушке в общежитии и думал. Это была ночь принятия серьёзного решения, и я помню её до сих пор. По окончании института мне светила должность в каком-нибудь коопзверопромхозе, что меня абсолютно не устраивало. Факультет охотоведения давал много полезных навыков своим студентам, в том числе и житейских, но сама охота и работа в охотничьем хозяйстве меня никогда не привлекали. А тут на четвёртом курсе подвернулась эта практика в Алтайском заповеднике, которая всё и решила. Утром я отправился к Эдуарду Андреевичу и попросил взять меня на работу после окончания учёбы. И опять он не возражал.

Через год, защитив диплом и пройдя двухмесячные армейские сборы, я приехал на Алтай навовсе. В октябре с последним рейсом ходившего тогда по Телецкому озеру туристского теплохода "Пионер Алтая" я прибыл в Яйлю с рюкзаком и гитарой. На берегу встречали Ирисов, Стахеев, Баскаков и ещё, кажется Оля Шематонова. Встречали, разумеется, не меня, а последний теплоход, но на нём был я.



Теплоход «Пионер Алтая» у причала Яйлю, 1970 г.

В посёлке появились новые люди. Пока я доучивался, штат научного отдела уже укомплектовали. Меня взяли рабочим по науке: красить стены в конторе, сколачивать скворечники и т.п. – и я был рад. Что конкретно буду делать в заповеднике, я толком тогда не представлял, важным был уже сам факт, что меня приняли. Жить первое время пришлось вместе с лаборантом Лёхой Вишерским на чердаке той самой гостиницы, где я обитал, будучи на практике. Там на мансарде стояло четыре кровати и стол. В начале осени было неплохо – прямо за дверью яблоки в саду при гостинице, но в ноя-



бре стало довольно зябко, и нам с Лёхой приходилось укрываться матрасами с лишних коек. Случалось, что в открывшуюся ночью от ветра дверь до половины комнаты наметало снегом. Потом женатому Вишерскому дали квартиру, а мне место в общежитии вместе с лаборантом Володей Баскаковым. Прямо тут на крыльце общежития мы и сколачивали с ним упомянутые выше скворечники.

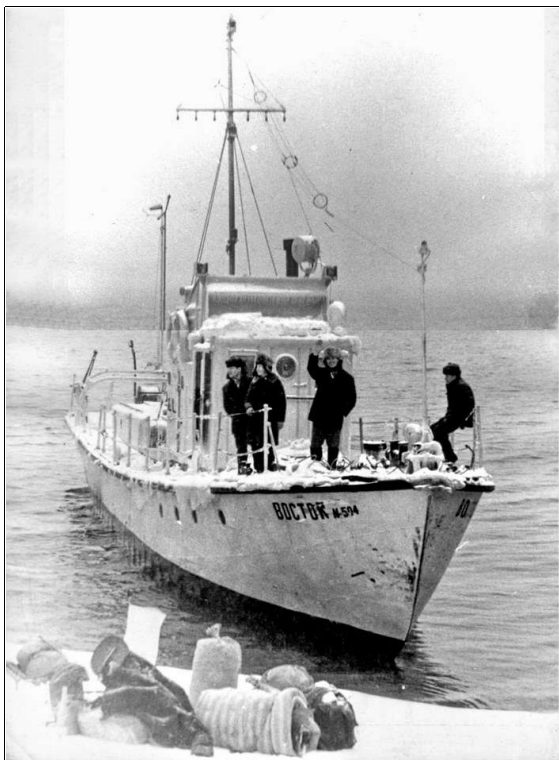
Володя Баскаков пилит доски для скворечников на крыльце общежития



Вход в мансарду гостиницы был со стороны небольшого сада при ней



Незатейливый интерьер мансарды гостиницы в Яйлю



Нас с Вишерским высадили на заснеженном берегу и оставили одних

Но это было потом, а прежде нас с Вишерским послали в январе обслуживать северный склон метеопрофиля, который был заложен в 1970 году. Пасмурным зимним утром нас погрузили со всеми причиндалами на катер и перевезли на противоположный от Яйлю берег озера. Начальник помахал ручкой и отбыл восвояси, оставив нас с пожитками в заснеженном лесу. Мы поселились в охотничьей избушке, спрятавшейся в лесу в пятидесяти метрах от берега. Здесь был охотничий участок техника-гидролога Телецкой озёрной станции Анатолия Михайловича Левшенкова, которого в Яйлю все звали просто Михалыч. Он вскоре посетил нас, помог заготовить дрова, показал, что и как в избушке.

В нашу с Алексеем задачу входила снегосъёмка, смена лент в самописцах на двух метеоплощадках – на уровне озера и на высоте порядка 1600 м в верхней части склона – и снятие показателей других приборов. Этим мы и занимались целый месяц. Как-то Лёха уговорил меня сходить для разнообразия к расположенному в 10 км от нашей избушки озеру Булундуколь, половить окуней. Дорога туда всё время в гору, поэтому добрались затемно. Там нас ждал сюрприз. Выяснилось, что кто-то унёс из тамошней избы железную печку. Всю ночь прочакали зубами в спальных мешках на холодных нарах в здоровенной избе, рассчитанной человек на десять. Утром сходили на озеро, покрытое льдом и толстым слоем снега. Сам-

то я не рыбак, а Вишерский продолбил пару лунок, подёргал какое-то время удочкой, но так ничего и не поймал. Обратный путь был проще – под гору. Правда «накурялись», как тут говорят, в снегу на неповоротливых камусных лыжах, но к этому нам было не привыкать.



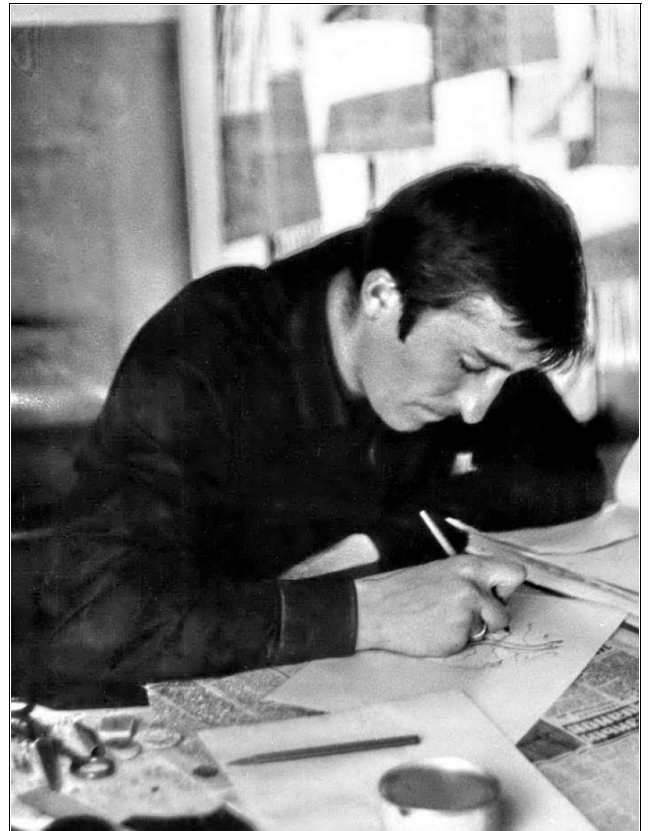
Охотничья избушка в урочище Идыш, в которой нам с Вишерским предстояло жить в течение месяца



На пути к озеру Булундуколь....



...и обратно



Лаборант Вишерский на полевых работах в Идыпе и за своим рабочим столом в конторе заповедника в Яйлю

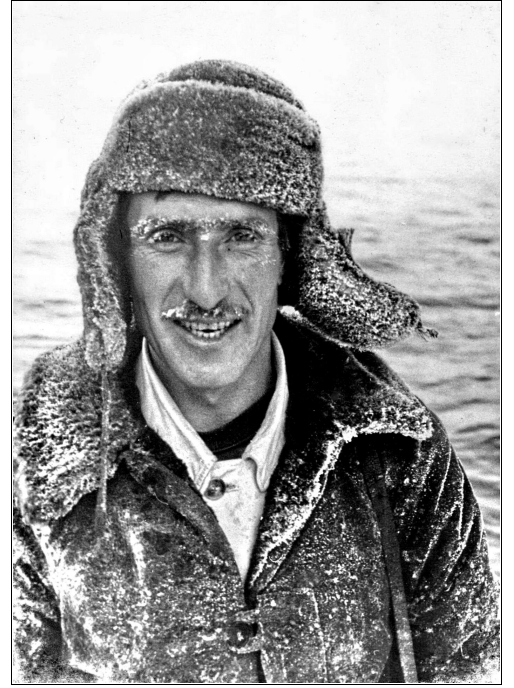


Алексей Борисович Вишерский на нарах в идыпской избушке разгоняет тоску после сытного обеда..., или нагоняет



Валентин Васильевич Селегей
на лодке «Казанка» зимой, 1972 г.

Периодически наш нехитрый быт разнообразили гости из Яйлю. Кроме Михалыча к нам заглядывал начальник Озёрной станции Валентин Васильевич Селегей, ездивший по озеру по делам на дюралевой лодчонке «Казанка», а ещё капитан теплохода «Восток» Анатолий Фёдорович Пощеленко. Этот просто по дружбе, но тоже на такой же ненадёжной посудине. К слову сказать, позднее несчастье приключилось с А.М.Левшенковым. Поехав поздно вечером на «Казанке» по какому-то делу, он утонул в нескольких десятках метров от яй-



Анатолий Фёдорович Пощеленко
приехал в гости в Идып, 1972 г.

линского берега. Лодка натолкнулась на невидимую в темноте льдину и перевернулась. Только в 2016 году, предположительно её, случайно нашли на дне озера дайверы.



Заглох мотор. Гидрологи Телецкой озёрной станции Н.М.Соловьёва и А.М.Левшенков.
Залив Идып, 03.02.1972 г.

Однако вернёмся в семидесятые. В заповеднике продолжались организационные работы. Научный отдел вместе с начальником занимался ремонтом конторы, утрясались дела с жильём. Со временем Ирисов начал "подтягивать гайки" и напоминать, что ремонт ремонт, а за науку тоже пора браться. А как за неё браться мы, вчерашние студенты, толком не представляли. Разве что Валера Стахеев немного соображал. Он уже в студенчестве интересовался птицами и проходил практику под руководством Ирисова, а потом они вместе приехали в заповедник. Остальные, как мне казалось, были вроде меня, хотя каждому из них уже было известно, чем они будут здесь заниматься. Юра Марин взялся за мелких млекопитающих – мышей, полёвок и иже с ними. Крупные млекопитающие были поручены Саше Бешкареву; на птиц имелась целая команда: Валера Стахеев, Володя Баскаков, Надя Круглова и сам Ирисов; рыбы и водные беспозвоночные оказались в ведении Саши Овчинникова. Ольгу Шематову назначили географом, Лиду Марину ботаником. Самые проворные вчерашние студенты стали сразу старшими и младшими научными сотрудниками; кто чуть припозднился – лаборантами, ну а я, как самый последний – временным рабочим. Какой наукой буду заниматься я не представлял, и Эдуард Андреевич предложил мне взяться за изучение земноводных и пресмыкающихся, оказавшихся на то время без присмотра. Я согласился и никогда потом об этом не жалел. Как выяснилось позже, это было "не паханое поле". Не престижные жабы, лягушки, ящерицы и змеи, или одним словом – гады, мало кого интересовали, и за всё время моей работы в заповеднике у меня не было конкурентов не только здесь, но и вообще в Горном Алтае. По этой же причине не было разногласий и с начальником, который был занят, прежде всего, своими птицами, потом своими орнитологами и уже в третью очередь остальными подчинёнными.



Контора заповедника. На крыше видны трубы печного отопления, которое предстояло заменить водяным. Яйлю, 1970 г.

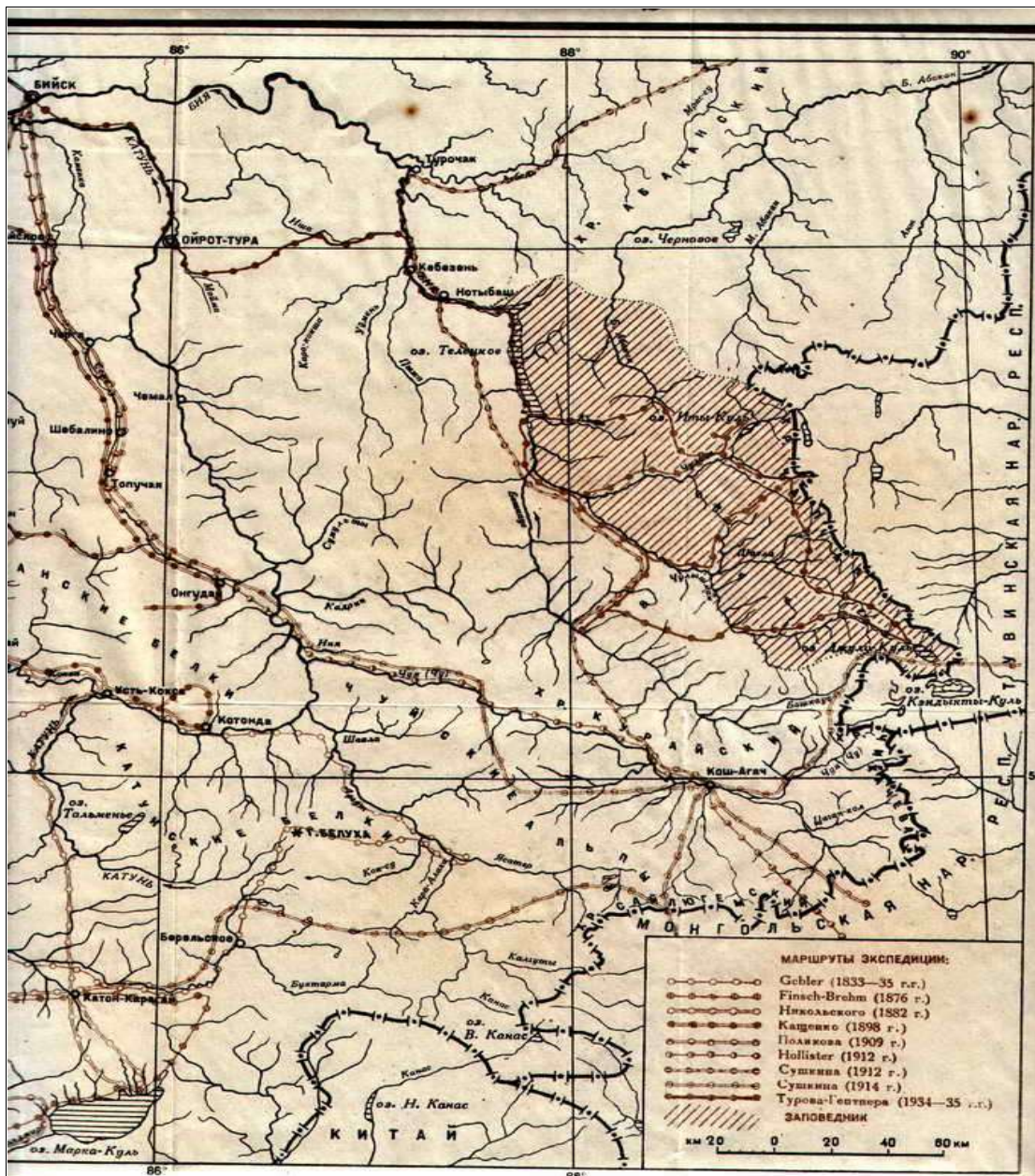
Все в научном отделе от рабочего до старшего научного сотрудника имели "верхнее", как тогда говорили, образование, и требования ко всем в научном плане Ирисов предъявлял одинаковые, невзирая на должность. Первым делом он велел всем предоставить программы работ. Потом постепенно приступили к самим работам, начали создавать стационары для постоянных наблюдений. Поначалу бывало трудно, но роптать никто не пытался. Во-первых, потому что почти все приехали сюда до-

бровольно; во-вторых, все были "желторотыми" по сравнению со старшим по возрасту и уже тогда известным орнитологом Ирисовым, имевшим авторитет и кучу публикаций; и в-третьих, Эдуард Андреевич мог быть достаточно жёстким в вопросах, касающихся работы. Особенно это чувствовали сотрудники и лаборанты-орнитологи, которых было четыре человека, и планы которых Ирисов корректировал сам. Давление со стороны начальника заметно угнетало их и вызывало некоторое недовольство, которое не поднималось выше уровня междусобойных бурчаний, но, как мне кажется, повлияло на более поздние отношения.

На остальных Ирисов сильно не наезжал, и они работали по программам, которые составляли сами. В то же время общие для всех требования должны были выполняться. Когда в отделе завелась пишущая машинка, все отчёты и планы работ было велено представлять в напечатанном виде. Поводом к тому могли служить наши почерка. Например, у Юры Марина почерк напоминал кардиограмму умирающего – на почти прямой горизонтальной линии едва отслеживались всплески букв "б", "в", "р". Строчки Саши Овчинникова были похожи на покосившийся деревенский плетень. Моя писанина – тоже не подарок, хотя самому мне всё кажется понятным. Хороший почерк был у Володи Баскакова, у Ольги Шематовой, у Лиды Мариной. Однако исключений не было ни для кого: "Всё в напечатанном виде!". Первое время подолгу сидели за машинкой, водили пальцами над клавиатурой в поисках нужной буквы. Потом ничего, стало получаться. Позже ребята-герпетологи в Ленинграде после моей защиты, когда я для ускорения оформления всех документов сам взялся их печатать, удивлялись: "Где это ты так наловчился?". И я в очередной раз с благодарностью вспомнил зануду Ирисова и его наставления: "Всё в напечатанном виде!".



Посёлок Яйлю летом 1970 г.



Карта из I выпуска Трудов Алтайского заповедника. Маршруты экспедиций исследователей, работавших в Восточном Алтае в XIX и в начале XX века

Но вернёмся к нашим баранам, то бишь – гадам. Изучив зоологическую литературу, я понял, что герпетофауна* Алтайского заповедника это большое белое пятно, и именно мне доверено залатать эту прореху в советской науке. Вся имеющаяся информация заключалась в неполном, как выяснилось позднее, перечне видов, определённых в начале века известным тогдашним учёным А.М. Никольским по коллекциям П.Г. Игнатова, который в 1901 г. прошёл с экспедицией вдоль Телецкого озера и по долине реки Чулышман. Позднее эти данные были обобщена в обзоре А.М. Колосова, опубликованном в первом выпуске Трудов Алтайского заповедника в 1938 году. На карте, приведённой этим автором видно, что в 1876 году территорию, занимаемую сейчас Алтайским заповедником неплохо "прочесали" Финш и Брэм, но каких-либо сведений о гадах они нам не оставили. Согласитесь, что от этих цифр веет древностью. Кое-какие сведения я раскопал в рукописных отчётах сотрудников заповедника П.Б. Юргенсона и Г.Д. Дулькейта, работавших здесь в тридцатые годы. К сожалению, все эти бесценные рукописи вместе с другими уникальными документами архива сгорели в пожаре вместе с конторой заповедника в 1999 году.

* Герпетология – наука о земноводных и пресмыкающихся. Герпетофауна – соответственно фауна амфибий и рептилий.

Кстати, с Георгием Джемсовичем Дулькейтом нам с ребятами посчастливилось встретиться, когда он приезжал со своей женой в Яйлю в 1973 году.

Итак, моей первоочередной задачей было проведение инвентаризации – выявление видового состава герпетофауны, изучение распространения и биотопического размещения отдельных видов амфибий и рептилий на заповедной территории. У других повестка дня была той же – всех интересовало, что мы имеем на сегодня, а потому, не откладывая дела в долгий ящик, мы уже в 1972 году почти всем научным отделом отправились в свою первую экспедицию по заповеднику. Начать решили с самого дальнего угла – противоположного конца заповедника. Понятно, что решали не мы, а начальник, хотя, может, это где-то и обсуждалось, но меня-то точно никто не спрашивал. От посёлка Яйлю, где тогда располагалась администрация заповедника, противоположный конец его территории находится в 250 км к юго-востоку, и добирались мы туда круглым путём: на катере по Телецкому озеру до села Иогач; дальше на двух машинах через Турочак, Бийск по Чуйскому тракту до Акташа, потом до села Саратан.



Фото на память с Дулькейтом. Первый ряд: главный лесничий заповедника Т.А.Плищенко, директор Г.М.Дорохов, Г.Д.Дулькейт с женой Ю.И.Запёкиной-Дулькейт, зам. директора заповедника по науке Э.А.Ирисов, лесничий яйлинского лесничества В.Н.Богатырёв; второй ряд: с.н.с. географ О.А.Шематонова, н.с. гидробиолог А.В.Овчинников, лаборанты В.Яковлев и В.Овчинникова, главный бухгалтер заповедника Е.М.Поротников, с.н.с. орнитолог Н.Л.Круглова, старший лаборант В.А.Стахеев и н.с. ботаник Л.В.Марина (Фото: Ю.Марин)

За Саратаном экспедицию встретили лесники заповедника с лошадьми, на которых мы и перегрузили с машины все наши причиндалы. Сами отправились пешком. Через перевал Каратёш выючный караван с лошадьми в поводу дошёл до села Язула, а затем и до кордона Язула. Дальнейший маршрут пролегал по реке Каракем через верховья рек Калбакая и Богояш мимо озёр Макату к озеру Джулукуль, а затем вниз по Чулышману до Телецкого озера. В то лето мы облазили южную часть заповедника и прошли весь Чулышман от истока до устья. От устья Чулышмана до Яйлю добирались всё на том же "Пионере Алтая".



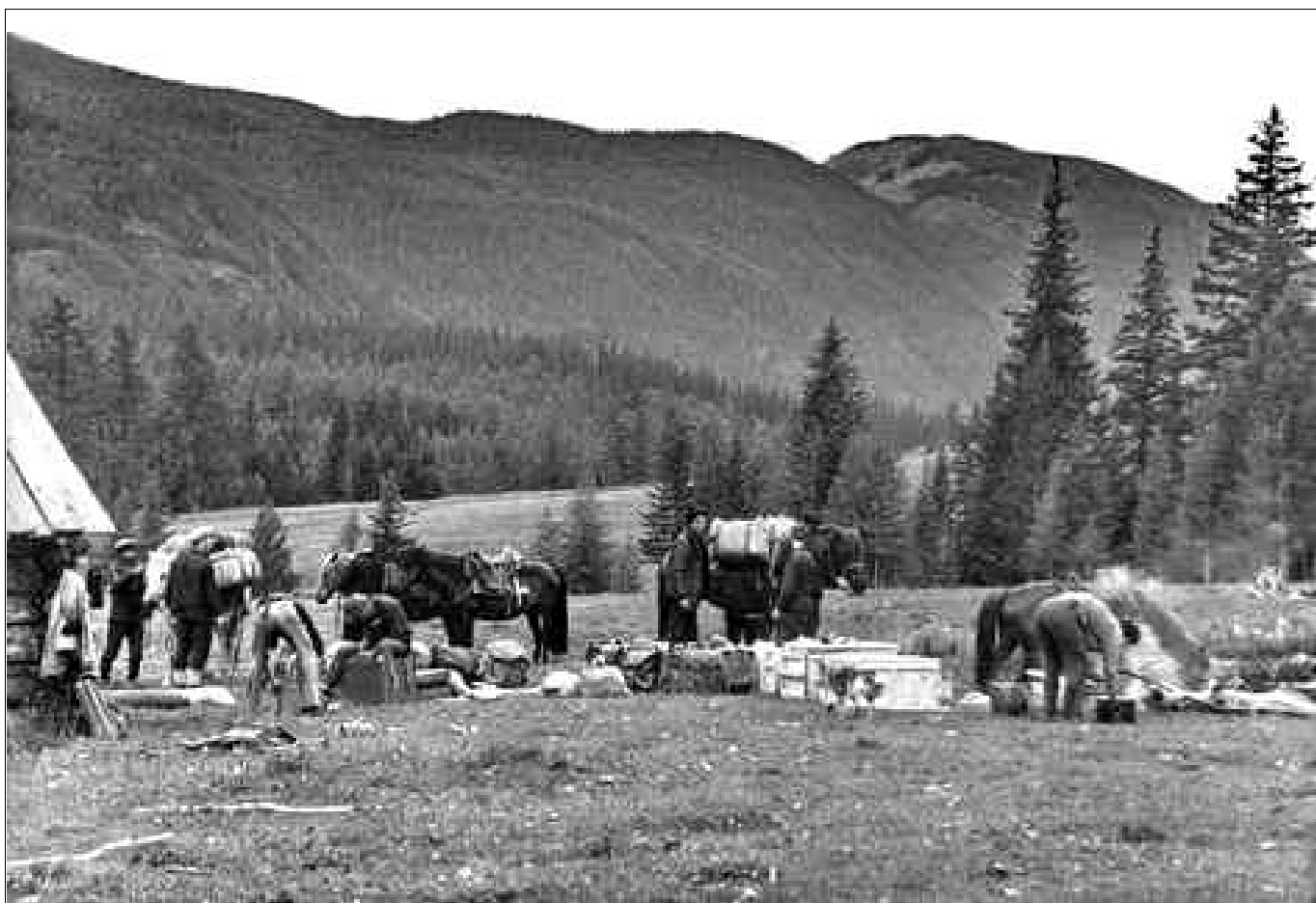
Отправляемся в первую экспедицию. Яйлю, 17.07.1972 г.



Перегрузка снаряжения с катера на автомобиль. Иогач, 17.07.1972 г.

Лазить по заповеднику нам понравилось, и мы стали совершать подобные выходы и в последующие годы. Правда, ходить стали не всем табором, а разбивались на группы – кому какой район интереснее обследовать на данном этапе, а позднее вообще стали планировать индивидуальные маршруты. Экспедиция 1973 г. прошла по маршруту: кордон Чири – гора Колюшта – озеро Сундрук – река Сурьяза – правобережье реки Чульча – озеро Итыкуль – река Кумый – озёра Узункуль, Яхансору, Ямангол – река Шавла – кордон Чодро – озеро Кулуколь – стоянка Тужар – урочище Катуярык – село Балыкча – урочище Кырсай. В Чири все отправились на «Пионере Алтая», а груз было поручено доставить туда мне и яйлинскому умельцу Иллариону Иннокентьевичу Зиновьеву на построенном им лично мотоботе.

Экспедиция 1974 г. была чисто зоологической. Её маршрут пролегал от устья реки Кыга через гору Кербе к перевалу Кысбажи и верховьям реки Эринат мимо озёр Эльденгем и Сайгоныш; далее по хребту Ельбек-Тулар-Кыр (Как звучит!) к озеру Киячек (Сарыгол) и верховьям реки Энэ (Кюнтюштуксу), берущей начало на хребте Куркуре; затем обратно к Чульче, по её правому берегу до озера Итыкуль, через перевал Кызыл-Болхош и верховья Малого Абакана к источнику Абаканский Ключ, по реке Бедуй к перевалу Минор и по хребту Торот в посёлок Яйлю.*



За Саратаном экспедицию встретили лесники заповедника с лошадьми, на которых и водрузили всю поклажу

Что касалось моей работы, то первоначальная цель – инвентаризация фауны была в основном достигнута. В герпетологическом плане экспедиции 1972-1974 гг. дали общее представление о распределении амфибий и рептилий по территории Алтайского заповедника. Это была первая упорядоченная информация о земноводных и пресмыкающихся для данного региона. За три года экспедиций рекогносцировочными маршрутами общей протяжённостью около 1500 км была охвачена значитель-

* Картограммы маршрутов экспедиций приведены в публикации автора «История и методика наблюдений за земноводными и пресмыкающимися в Алтайском заповеднике» на сайте Алтайского заповедника.

ная часть территории заповедника; собрана герпетологическая коллекция, пополнен список видов земноводных и пресмыкающихся (в долине Чулышмана найдены степная гадюка и узорчатый полоз); на высоте 2140 м над уровнем моря обнаружены высокогорные популяции остромордой лягушки, которая нигде больше на всём протяжении своего ареала от Западной Европы до Забайкалья не поднимается в горы выше 800 м.* В то же время были намечены места, интересные и пригодные для сезонных и многолетних наблюдений за конкретными видами.



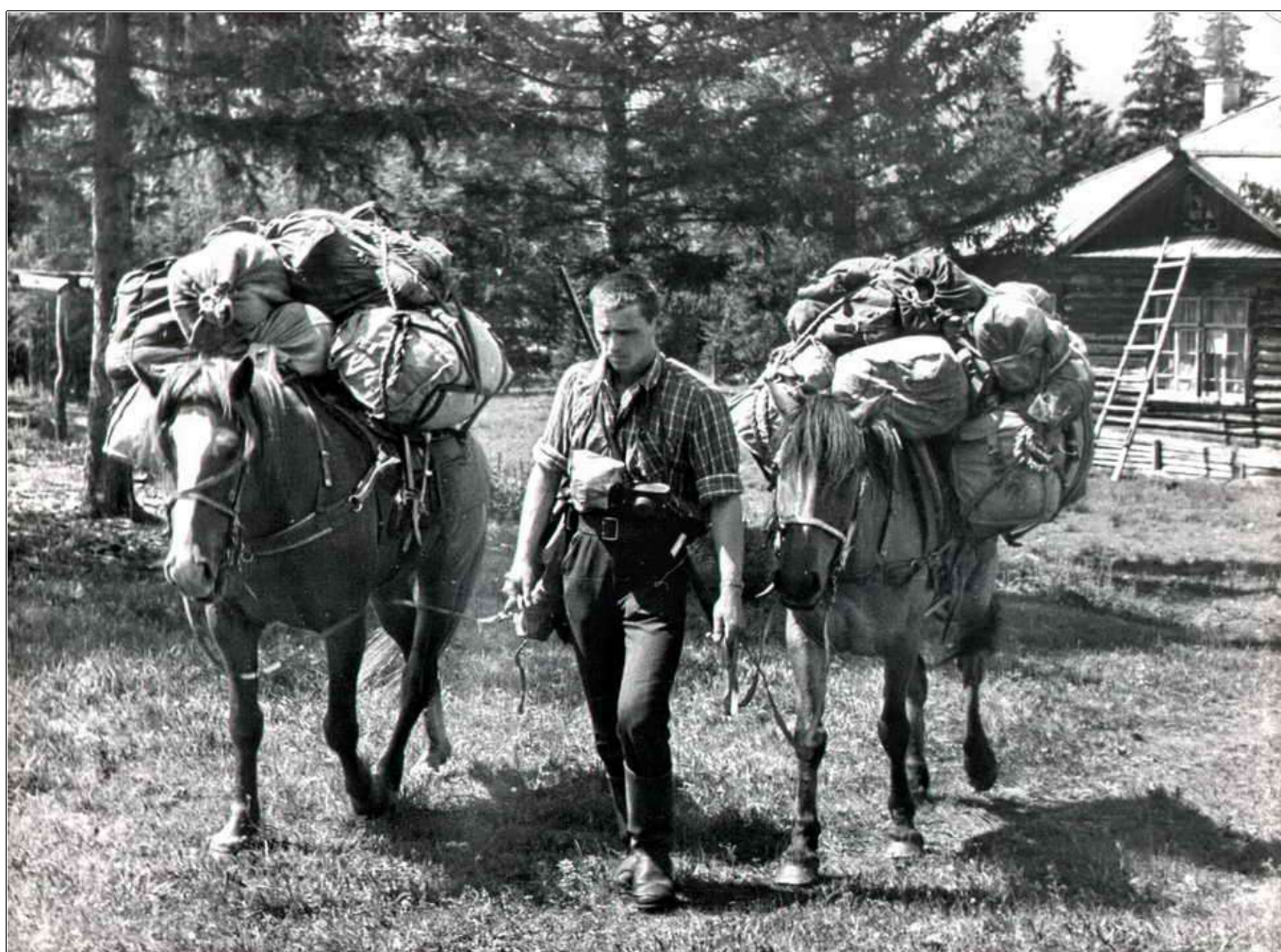
Заместитель директора заповедника Э.А.Ирисов тащит через речку простого студента Кольку Пономарёва. Слева практикант из Саратова Саша Чигвинцев. Урочище Тарбан, 1972 г.

Не надо забывать, что всё это время я оставался, как тогда говорили, “тыбиком” – ты бы пошёл туда, ты бы сделал это. Хоть меня и перевели в декабре 1971 года в лаборанты, но основной моей обязанностью оставалась помощь в работе научным сотрудникам. Какое-то время я был прикреплен к географу и два раза в неделю обслуживал северный и южный склоны вертикального профиля – лазил по тем самым крутякам, куда в 1970 г. мы затащили метеобудки, менял там ленты в приборах-самописцах, делал снегосъёмку. Потом ловил мышей и копал ловчие канавки для с.н.с. Юры Марина, называя себя мысленно подмаренником (есть такая травка). А когда приходилось возить сотрудников на моторной лодке по Телецкому озеру, называл себя куликом-перевозчиком (есть такая птичка). Скворечники для птичек мне тоже довелось делать, но всё это было не в тягость, а кое-что (рытьё канавок, навыки работы с метеоприборами) пригодилось потом и в своей работе, на которую тоже хватало времени.

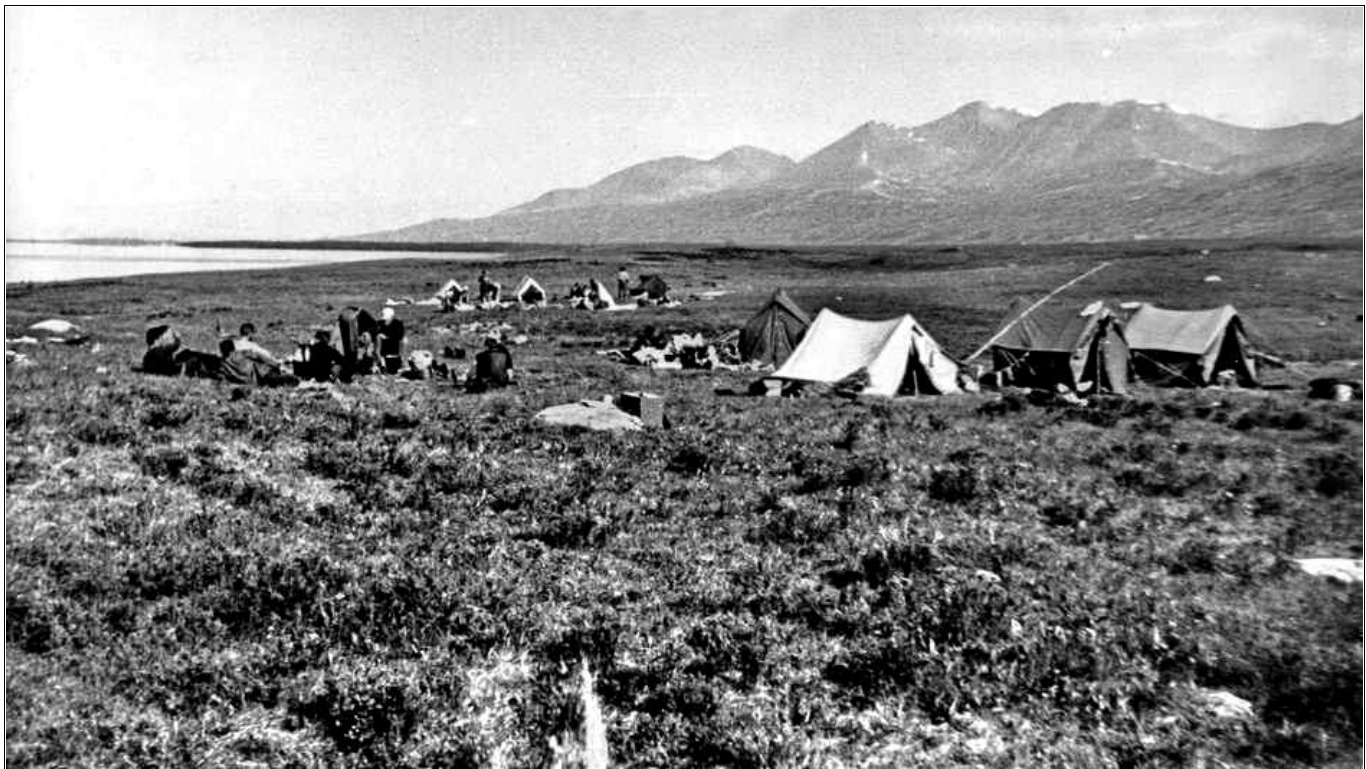
* В 2008 г. в одной из публикаций сообщалось о проникновении этого вида в Центральном Алтае до высоты 2400 м, но каких-либо конкретных данных указано не было.



Кордон Язула – бывшая пограничная застава, 23.07.1972 г.



Выход из Язулы к озеру Джулукуль. Лошадям досталось по полной, 25.07.1972 г.
(Фото: Н.Пономарёв)



Лагерь экспедиции у озера Джулукуль, 09.08.1972 г.



Утро у озера Джулукуль. Участники экспедиции 1972 года: В.А.Стахеев, Э.А.Ирисов, В.А.Шилов и В.В.Баскаков



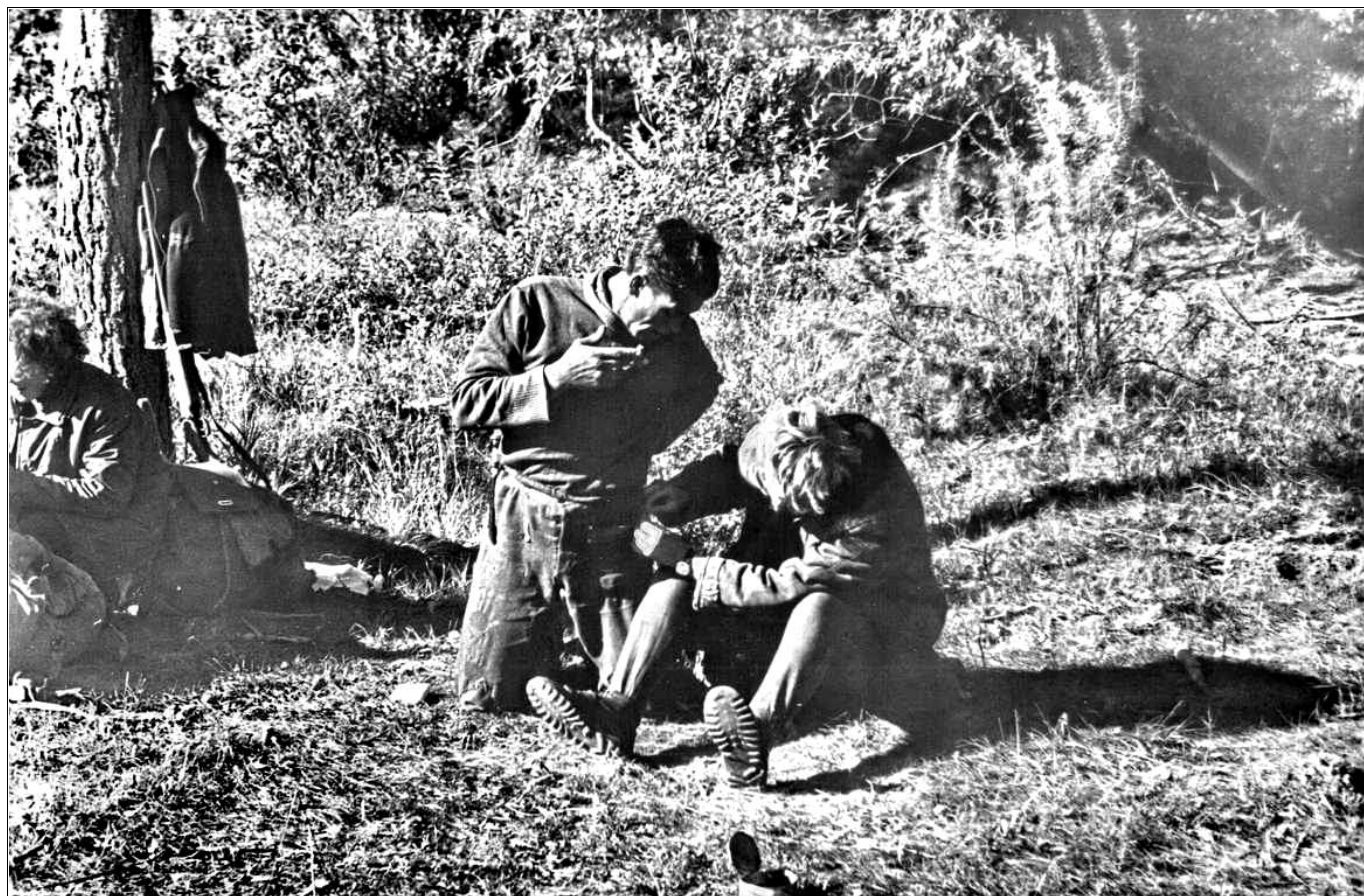
И снова Язула, 17.08.1972 г.



Кордон Чодро, 20.08.1972 г.



Разговор. Главный лесничий заповедника Т.А.Плищенко, лесничий Чодринского лесничества Н.Е.Болгарин, фотокорреспондент журнала «Турист» А.И.Фрейдберг и зам. директора заповедника по науке Э.А.Ирисов. Кордон Чодро, 20.08.1972 г.



Текущий ремонт в ожидании теплохода «Пионер Алтая». О.А.Шематонова штопает кормовую часть В.А.Шилову. Слева у дерева студентка Тая Чагрина. Урочище Кырсай, 26.08.1972 г.



Доставить груз экспедиции 1973 года на кордон Чири было поручено нам с И.И.Зиновьевым на мотоботе, построенном им для гидробиологических работ А.В.Овчинникова



Обсуждение маршрута экспедиции 1973 года по самодельным картам, перечерченным на кальку: В.А.Яковлев, Э.А.Ирисов, студентка из Томска В.Н.Куранова, Н.Л.Ирисова и проводник экспедиции лесник кордона Чодро В.Ф.Зоткин.
Верховья р. Кайра, 17.07.1973 г.



Виктор Зоткин разводит дымокур. Лошадям в высокогорье сильно доставалось от мошки. Спасали их, смазывая растительным маслом и окуривая дымом. Подножие вершины Содон-Кая в верховьях р.Чульча, 24.07.1973 г.



Ремонт обуви. Начальник зоологического отряда экспедиции В.А.Шилов и проводник В.Ф.Зоткин закрепляют разболтавшуюся подкову коню по кличке Бурундук. Озеро Узункуль, 29.07.1973 г.



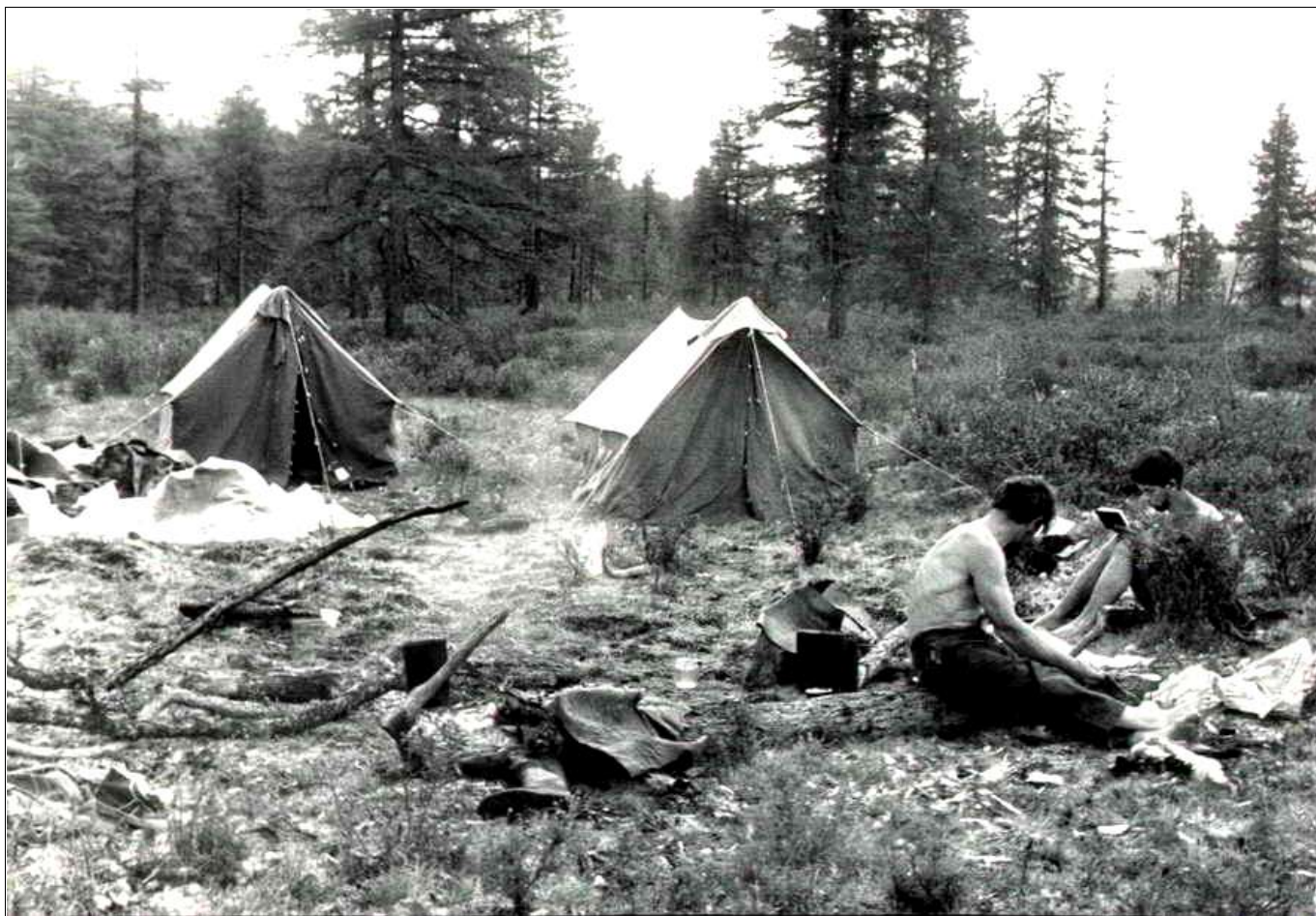
Экспедиция заканчивается. Подъезжаем к кордону Чодро: В.А.Яковлев, В.Ф.Зоткин и В.А.Шилов, 07.08.1973 г. (Фото: Н.Пономарёв)



В.В.Баскаков, Д.П.Ядамыков и В.А.Шилов на триангуляционной вышке намечают дальнейший маршрут. Бассейн р.Чульча, 25.07.1974 г.

К 1975 году почти все в отделе уже что-то наработали и готовы были рискнуть и обнародовать свои достижения. Нас всех опубликовали в правдишной толстой книжке с длинным названием: "Охрана, рациональное использование и воспроизводство природных ресурсов Алтайского края". В содержании между такими тузами как В.Н. Скалон, Б.С. Юдин, Г.Г. Собанский чётко читались фамилии Яковлев, Стахеев, Баскаков, Шилов, Овчинников. Ощущение было уникальное. Не знаю, как другие, а я "пошёл вразнос"; хотелось печататься, печататься и печататься... Похоже, что остальные чувствовали нечто подобное и стали посылать свои статьи куда только можно. В свою очередь это требовало новых данных, то есть активной работы. Появился дополнительный стимул "двигать науку".

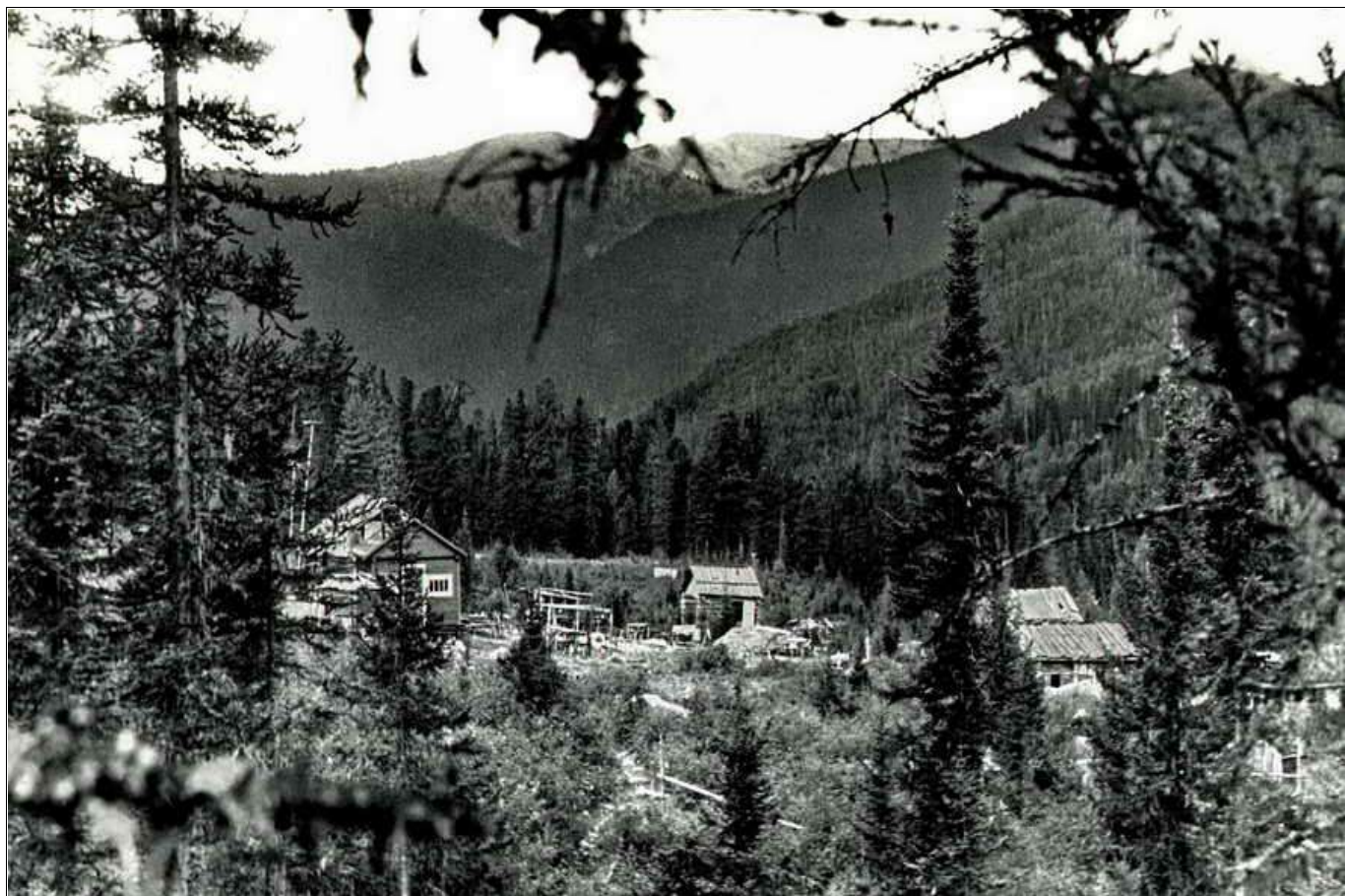
А сзади напирал Ирисов: "Кроме научных, каждый сотрудник должен опубликовать в год не менее двух научно-популярных статей об Алтайском заповеднике". И посыпались в "Звезду Алтая" и в "Алтайскую правду" сначала довольно корявые, а потом вполне приличные статьи и заметки о жизни заповедника, за которые, как оказалось, ещё и гонорар присылали. Деньги, правда, были небольшие – 3-8 рублей, но зато каково слово – ГОНОРАР. Эдуард Андреевич полушутя, полусерьёзно приговаривал: "Пишите, ребята, копите деньги. Один мой знакомый на гонорары мотоцикл купил".



Экспедиция 1974 года. Лагерь у озера Киячек (Сарыгол). В.В.Баскаков и В.А.Шилов обрабатывают собранный материал



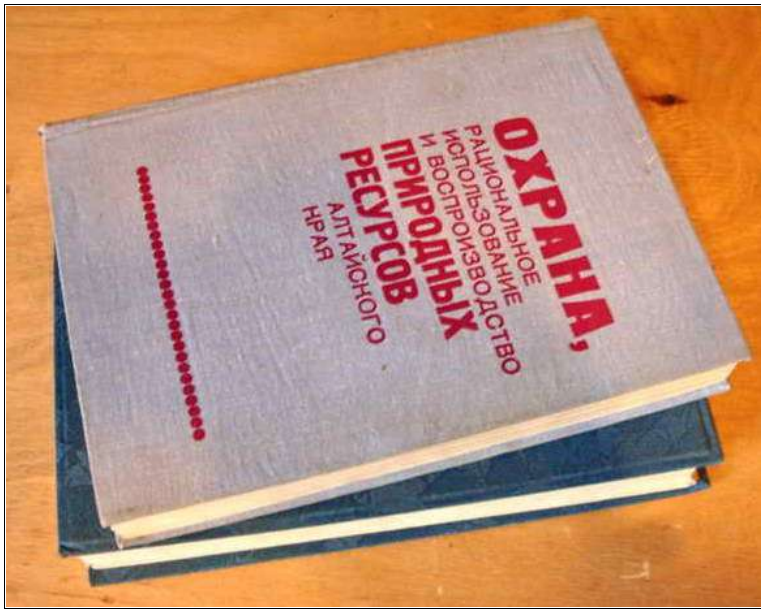
Прошли перевал Кызыл-Болхош. Хакасия, 11.08.1974 г.



Абаканский Ключ. На обратном пути мы пожили здесь несколько дней и погрелись в радоновом источнике, 17.08.1974 г.



Завтра будем дома, остался один день пути до Яйлю. Проводник экспедиции лесник заповедника Д.П.Ядамыков, орнитолог В.В.Баскаков, начальник группы териолог В.А.Шилов с дочерью Таней и герпетолог В.А.Яковлев. Урочище Кежимир, 22.08.1974 г.



Первая книжка с нашими научными публикациями



Коля Пономарёв и Э.А.Ирисов в экспедиции. Кыгинский залив Телецкого озера, 1973 г.

на руке вздулся здоровенный фурункул. Я не знал, что с ним делать – то ли выдавить, то ли подождать, пока сам лопнет. К тому же было больно, и это мешало работать. Ирисов быстро наложил мне спиртовой компресс, перевязал, как профессиональная медсестра, и через два дня всё рассосалось.

С чувством юмора у него было всё в порядке. Беззлобные подтрунивания с его стороны, так же как и в его адрес, считались нормальными в отделе. Как-то раз 1 апреля наш гидробиолог Саша Овчинников подбил меня украсть у Ирисова барокамеру. Эдуард Андреевич интересовался в то время вопросами адаптации птиц к условиям высокогорий и работал с барокамерой. Она была самодельной и представляла собой большой толстостенный стальной ящик, взятый напрокат у начальника Телецкой озёрной станции В.В.Селегея. Местные умельцы приварили к ящику трубку для откачки воздуха, дыру в центре одной из стенок заделали толстым плексом, сквозь который можно было наблюдать, что делается внутри. Во время работы в камеру запускались птицы и электронасосом постепенно откачивался

воздух для имитации подъёма на определённую высоту, которую показывал установленный внутри высотомер, снятый со старого "кукурузника". Вот эту тяжеленную "бандуру" 1 апреля мы с Овчинниковым не поленились утащить по узким лестницам старого здания конторы из лаборатории на чердак. Самым смешным было то, что Ирисов не заметил пропажи агрегата, когда вошёл в лабораторию, и Саше Овчинникову пришлось приложить немало усилий, чтобы привлечь внимание начальника к этому факту. А потом нас уговорили сделать всё как было. Текст был примерно такой: "Ребята, ну как же так? Мне сегодня вечером надо будет работать. Давайте как-то решим этот вопрос". Короче, покарячили мы с Саней эту железяку обратно, и, поскольку первоапрельский энтузиазм уже прошёл, нам она показалась ещё тяжелее.

У меня есть экспедиционная фотография, которую можно было бы назвать "Тонкий и толстый". На берегу озера Эдуард Андреевич позировал мне на пару со своим бывшим учеником и замечательным фотографом Колей Пономарёвым. Оба в трусах. Коля, тощий как швабра, втянул живот и щёки, а Ирисов, наоборот, выкатил живот и надул всё, что можно. Вид забавный.

Вообще в экспедициях чувствовалось, что начальник наш в своей стихии. Он быстро находил выход из неординарных ситуаций, которые иногда случались. Помню, как-то на озере Джулукуль у меня

* Самолёт АН-2.

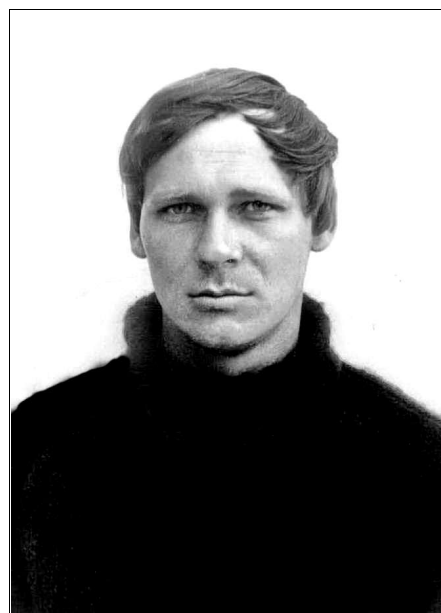
Он не упускал случая похвастаться тем, что у него руки хирурга, и легко просовывал ладонь в горлышко трёхлитровой банки, чего никто из наших мужиков повторить не мог.

Что касается Саши Овчинникова, то первое апреля всегда было для него праздником. Он никогда не упускал случая учудить что-нибудь в этот день. Помню, как-то накануне одного из дней смеха он написал и развесил по деревне объявления о том, что 1 апреля в Яйлю привезут живых индеек на продажу. На всех птиц не хватит, поэтому те, кому это особенно надо, должны пойти пешком на перевал и встретить машину с грузом там. Дороги тогда не было, и в Яйлю машины не спускались, а ближайшая лесовозная ветка заканчивалась по другую сторону перевала. Не знаю, пошёл ли кто на перевал, но записываться в очередь и консультироваться к Овчинникову несколько человек подходило.

В 1976-1979 годах у меня появилась возможность проведения сезонных стационарных герпетологических работ в отдалённых от центральной усадьбы районах заповедника. К тому времени пожарные кукурузники были заменены на вертолёты МИ-2, в которых было аж целых шесть пассажирских мест, не то что в допотопных двухместных МИ-1, возивших в Яйлю почту в первые годы моей жизни здесь. Грех было этим не воспользоваться, и администрация заповедника заключила договор с Горно-Алтайским авиапредприятием и пожарниками, чтобы те при случае доставляли наших сотрудников в нужные места при облётах заповедной территории. Иногда специально заказывались грузовые вертолёты для доставки продуктов и стройматериалов на отдалённые кордоны. Сначала это были МИ-4 с бензиновым двигателем, а потом турбовинтовые керосинки МИ-8 – аппараты на все случаи жизни, которые исправно трудились в заповеднике до самой перестройки.

В мае-июле 1976 и в мае 1977 года я провёл наблюдения за размножением остромордой лягушки в урочище Таштумес в окрестностях кордона Язула на высоте 1660 м над уровнем моря, а в мае - августе 1977 г. – у озера Тетыколь и в его окрестностях на высотах 1860-2140 м над ур.м. На май-июнь 1979 года пришлось полевые работы на кордоне Чодро, где я наблюдал за ящерицами и змеями в этой части долины Чулышмана. В эти же годы в Язулинском, Чодринском и Яйлинском лесничествах были заложены постоянные маршруты для учёта прыткой и живородящей ящериц. В периоды сезонных стационарных работ с этой же целью закладывались временные маршруты. Такие наблюдения включали в себя и учёт животных на разовых маршрутах. В ходе работ пополнялась герпетологическая коллекция. В качестве стационаров для многолетних наблюдений за размножением амфибий в Прителецком районе были выбраны водоём № 1 в окрестностях посёлка Яйлю, водоём № 4 у залива Телецкого озера Карман и участок Камгинского залива за косой в устье речки Большой Мионок. Здесь же в Яйлю с 1982 г. стали проводиться постоянные наблюдения за поведением обыкновенной гадюки в весенний период в месте зимовки змей у Глазного ключа в западной части посёлка.

Хочется отдельно рассказать о тогдашних методах исследований. В целом все работы по изучению герпетофауны заповедника условно можно разделить на полевые и камеральные. К полевым следует отнести рекогносцировочные экспедиции и сезонные наблюдения, фенологические экскурсии, наблюдения на водоёмах и стационарах, учёты, пополнение коллекции; к камеральным – работу с коллекционными материалами, ведение научной документации, обработку данных полевых работ и информации из дневников инспекторов отдела охраны (раньше их называли просто лесниками), подготовку соответствующего раздела для ежегодно выпускаемой книги Летописи природы, обобщение многолетних данных и написание научных и научно-популярных статей. В последние годы к этому добавилось ещё составление электронной базы данных.



Саша Овчинников был горазд на разные выдумки



Почтовый вертолёт МИ-1. Яйлю, 1970 г.



Пожарный вертолёт МИ-2. Язула, 1976 г.



Грузовой вертолёт МИ-4. Яйлю, 1970 г.



Вертолёт МИ-8. Яйлю, 2008 г.

Методика сбора, обработки, хранения и предоставления данных формировалась и совершенствовалась в процессе работы. С самого начала приходилось преодолевать определённые трудности, начиная с того, что в 1970-е годы в связи с отсутствием топографических карт местности при планировании полевых работ районы обследования и маршруты экспедиций обозначались лишь в общих чертах. Более или менее нормальные карты были строгойше заскребены. Пользовались либо древними мелкомасштабными, либо самодельными, вычерченными на кальке неизвестно с какого источника и искажёнными до неузнаваемости многократным копированием методом того же перечерчивания вручную. Кроме того, что подобные схемы нередко заводили в тупик в прямом смысле слова, они вносили ещё и дополнительную терминологическую путаницу. Одни и те же участки местности (урочища, реки, горы и т.п.) обозначались на этих схемах под разными названиями, к которым в ходе полевых работ добавлялись новые, указываемые проводниками экспедиций и местными жителями. В то же время несколько речек или озёр в разных частях заповедной территории и за её пределами могли иметь одно и то же название типа «Карасу», «Узункуль», «Сайгоныш» и т.д. Всё это затрудняло привязку результатов исследований к конкретному месту. В процессе работы картосхемы уточнялись прямо на месте. Изредка удавалось перечерчивать что-то с более точных схем, имевшихся у туристов. Нормальные топографические карты стали доступными только в 1990-х годах. В конце девяностых появилась возможность более точной привязки к местности с помощью электронного спутникового прибора «GPS», а также возможность компьютерной обработки картографического материала с помощью программы «Arcview».

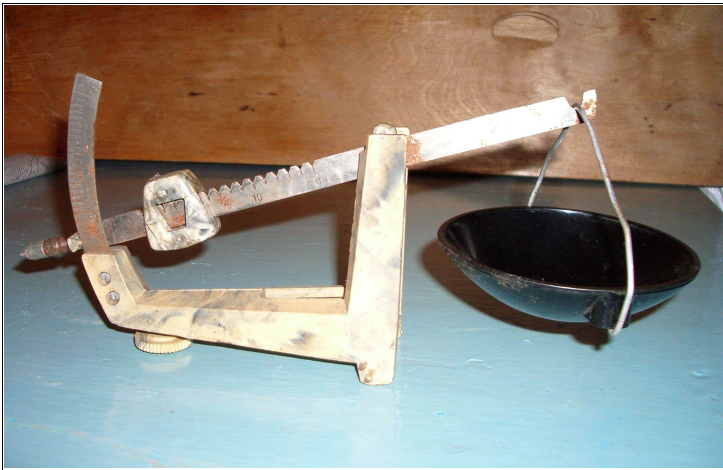
Материальное обеспечение экспедиций 1970-х годов осуществлялось главным образом за счёт оборудования и приборов, имевшихся в то время в научном отделе заповедника. Благодаря деловым качествам зама по науке Э.А.Ирисова, на складе отдела имелось всё необходимое, начиная с вьючных седел и перемётных сум и кончая марлей и препаративными иглами. Заметную помощь сотрудникам заповедника

Себе я купил такой ещё в Иркутске перед тем, как окончательно уехать на Алтай. Будучи на практике в заповеднике в 1970 году, я увидел этот похожий на часы аппарат размером с банку из-под кофе у Э.А.Ирисова, и, вернувшись домой, стал наводить справки среди своих сокурсников по институту просто так без всякой надежды. Однако к моему удивлению нашёлся человек, который продал мне такую штуку за пять рублей. Пять рублей при стипендии в сорок были конечно деньги, но вещь того стоила.

Итак: часы, высотомер (1), шагомер (2), компас (3), термометр (4), небольшая стеклянная ёмкость для временного содержания отловленных экземпляров (5), штангенциркуль (6), металлическая линейка, сачок для отлова головастика (7), длинный пинцет и ножницы (9), лупа (10), препаровальные иглы, складной нож (11), не нуждающийся в батарейках динамический фонарик «Жучок» (14), отрезок марли, вата для морилок – всё это входило в оперативный набор герпетолога, помещавшийся в офицерской полевой сумке, в которой имелся также планшет с картосхемой, несколько тетрадей и записных книжек (13), карандаши, ручки, калька для этикеток. В плане соблюдения техники безопасности при работе в полевых условиях в сумке находились также средства звуковой (свисток) и световой (фальшфейер) сигнализации (8,12), частый гребень для вычёсывания клещей, залитые стеарином спички в герметичной упаковке и другие мелочи. Взвешивались "звери" на весах фотолюбителя. Кроме полевой сумки при себе всегда были два фотоаппарата с чёрно-белой (для фотографий) и цветной (для слайдов) плёнкой. Запасы формалина в большой канистре, рассчитанные на всех зоологов экспедиции, ёмкости для коллекционных материалов и другое объёмное и тяжёлое оборудование перевозилось на лошадях в кожаных арчемаках – перемётных сумах, а особенно ценное оборудование и приборы – в специальных ящиках на вьючных сёдлах.

Порядок работы в экспедиционных условиях был предложен всё тем же Ирисовым и корректировался затем естественным образом в зависимости от обстоятельств и требований конкретной ситуации. Порядок этот устраивал всех и состоял в чередовании дней переходов с днями стоянки и обследования районов, интересных с точки зрения участников экспедиций – в основном зоологов и географов. Герпетологические наблюдения заключались в регистрации всех встреч земноводных и пресмыкающихся и в сборе коллекции. Отловленные экземпляры измерялись и описывались по стандартным методикам, этикетировались, консервировались в четырёхпроцентном растворе формалина и укладывались в бытовые стеклянные банки с капроновой пробкой, перевозимые в перемётных сумах. Позднее, стеклянные банки использовались лишь для хранения коллекций в стационарных условиях лаборатории. Для полевых работ стали применяться появившиеся к тому времени капроновые ёмкости с герметичной крышкой объёмом 0,5 – 2,0 л, более надёжные и удобные в эксплуатации. Содержимое желудков амфибий и ящериц (беспозвоночные) фиксировалось отдельно в 70 % растворе спирта в стеклянных пузырьках из-под пенициллина под резиновой пробкой, прижатой к горлышку изолентой. Пузырьки хранились в специально изготовленной коробке с картонными ячейками под каждый пузырёк и выдерживали даже такие нагрузки как падение лошади с грузом. Ёмкости с коллекционным материалом заливались консервирующей жидкостью до верха. В противном случае, как показал опыт, после многокилометровых перевозок во вьюке всё превращалось в "компот" – экспонаты приходили в полную негодность. Сбор коллекций и регистрация встреч животных сопровождались соответствующими записями в полевом дневнике. Целенаправленный сбор коллекции земноводных и пресмыкающихся осуществлялся, в основном, только в период инвентаризации герпетофауны заповедника. Позднее акцент был перенесён на изучение экологии животных, а основное внимание сосредоточено на мониторинговых формах наблюдений, более соответствующих статусу заповедной территории.

К камеральным работам можно отнести обработку коллекционного материала, работу с научной документацией и составление базы данных. Что касается методов обработки собранных данных, то в 70-е годы прошлого века это было что-то. В условиях центральной усадьбы заповедника – посёлка Яйлю, расположенного в горной тайге вдали от населённых пунктов и средств коммуникации, статистическая обработка цифрового материала (морфологические замеры животных, расчёты индексов, промеры коллекционных выборок) осуществлялась вручную с помощью карандаша и бумаги.



Весы фотолобителя использовались, в основном, для взвешивания головастиков

Определение стандартного отклонения данных одной выборки по формуле занимало около двух часов рабочего времени и требовало расхода бумаги в объёме половины ученической тетради. Появление во второй половине семидесятых годов электронных калькуляторов с автономным питанием, а затем и калькуляторов со встроенной программой статистической обработки значительно упростило эту задачу. Первая "машинка", как мы их тогда называли, появилась у Юры Марина. У него был большой цифровой материал, так как мышей он переловил уйму. Я думаю, их хватило бы для работы небольшого мясокомбината. У Юры машинка была заграничная, кажется, японская. Я же, будучи как-то в Ленинграде по делам своей аспирантуры, разорился на

90 рублей и приобрёл себе карманную электронно-вычислительную машину "Электроника" советского производства. Карманной её можно было назвать условно, но в руке она помещалась. Вернувшись домой, конечно же, похвастался перед коллегами. Валера Стахеев отнёсся к "коробочке" с горящими в окошечке зелёными циферками с недоверием и даже пытался уличить её во лжи, проверяя показания аппарата с карандашом и бумагой, но советская электроника не подвела. Кормилась она от четырёх пальчиковых батареек, которых хватало часа на полтора работы. Был и адаптер для питания от сети, но в Яйлинской сети электричество подавалось только утром и вечером. Поэтому я соорудил самодельный блок питания, отрезав кусок трубки нужной длины от дюралевого лодочного весла и затолкав в неё четыре больших круглых батарейки типа "Марс". Получилось что-то вроде тогдашнего китайского фонарика, только без лампочки, на место которой я припаял кусок кабеля, отрезав его от родного блока питания калькулятора. Всё получилось как надо и работало замечательно. С такой кормёжкой аппарат функционировал достаточно долго, да и батарейки не были в дефиците.



"Микро"- калькулятор "Электроника" советского производства 1977 года выпуска

В 1977 году я первый раз поехал на герпетологическую конференцию. Она проходила в Зоологическом институте АН СССР в Ленинграде. Оказалось, что герпетологов в Советском Союзе не так уж и много. Все приехавшие разместились в конференц-зале института. Было много известных мне по фамилиям учёных, но и молодых тоже было немало.



Конференц-зал Зоологического института вместил всех герпетологов Советского Союза, 1977 г.



Николай Николаевич Щербак (Киев), Илья Сергеевич Даревский (Ленинград) и Валериан Иванович Гаранин (Казань) в президиуме IV герпетологической конференции, 1977 г.



Начинающие зоологи В. Куранова и В. Яковлев с маститыми учёными З.С. Баркаганом и И.С. Даревским в перерыве конференции. Ленинград, 1977 г.

Потом были другие конференции – в Ташкенте, Владивостоке, Свердловске, Киеве, но лица участников были, практически, одни и те же. Однако ленинградская встреча изменила кое-что в моей жизни. Там я напросился в заочную аспирантуру к заведующему герпетологическим отделением Зоологического института И.С.Даревскому. Он обещал «проветилировать» этот вопрос, но гарантий никаких не давал. Я уехал домой и особо ни на что не надеялся. Однако в начале второй декады августа 1977 года (конференция была в феврале) меня с моим напарником Сашей Корягиным буквально выдернули с полевых работ на озере Тетыколь. Прискакали на конях лесники из Язулы, сказали директор велел срочно возвращаться в Яйлю – пришёл вызов из ЗИНа.* А 23 августа я уже был в Ленинграде и мне выдали временный пропуск в Зоологический институт.



Я сдал экзамены в аспирантуру и вернулся домой. Оказалось, что в Яйлю люди за меня переживали, и, узнав, что я поступил, радовались вместе со мной. Потом была диссертация, в подготовке которой мне постоянно оказывали помощь мои друзья, особенно Николай Петрович Малков из Горно-Алтайского пединститута и мой друг по жизни Лёха Вишерский. Оба они помогали мне рисовать на ватмане графики и таблицы для демонстрации на защите диссертации, а Николай Петрович даже новую главу для моего опуса набросал: «Географический анализ герпетофауны заповедника», о кото-

*ЗИН — Зоологический институт АН СССР.

рой я даже не помышлял по неопытности. Жена Николая Петровича Галина Михайловна преподавала в пединституте химию, но при всей своей занятости согласилась менять для меня ленты в термографе-самописце, который мы поставили с ней у какой-то её знакомой в огороде в Горно-Алтайске. Мне эти данные пригодились потом при написании статей по распространению озёрной лягушки на Алтае. Когда я останавливался у Малковых на ночлег, Михайловна кормила нас пельменями и блинами. Сам Николай Петрович постоянно информировал меня о всех находках и встречах земноводных и пресмыкающихся во время своих полевых работ, а в довершение всего предложил мне одеть на защиту свой костюм, в котором он удачно защитил свою диссертацию. Я согласился, и моя защита тоже прошла удачно.



Николай Петрович Малков (справа) с коллегами из Москвы: Ириной Рюриковной Бёме и её мужем Александром в гостях в Яйлю, 2008 г.

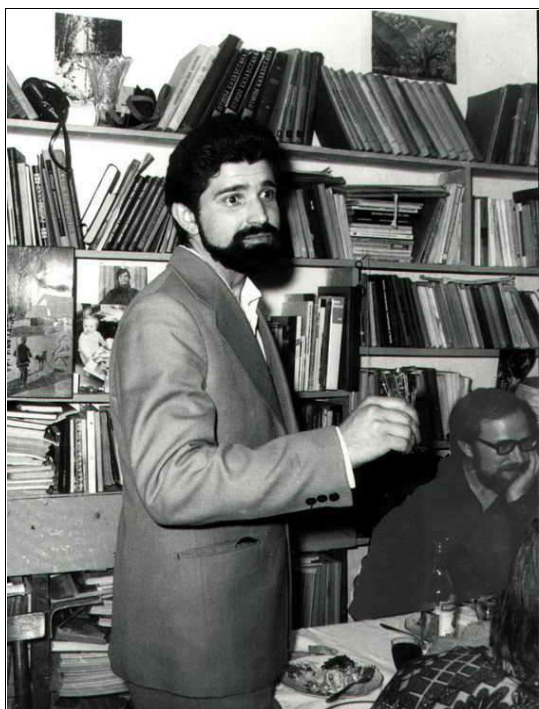
Возвращаясь к началу семидесятых, нужно сказать, что тогда были совсем другие времена. Отношения между людьми и в городе-то, не были товарно-денежными как сейчас, а на селе это было заметно особенно. В городе пропикало 17:00 и всё – я тебя не знаю – все разбегаются по домам. В деревне же особо не разбежишься. И на работе, и после видишь одни и те же лица; работа и быт переплетены намертво. И почему-то это не надоедало. Люди друг друга не опасались; двери домов в Яйлю никто не запирает на замки – прислонят палочку к двери, и всем понятно, что хозяев нет дома, а то и без палочки обходились. Мы постоянно ходили друг к другу в гости, собирались по вечерам, ну а в праздники тем более. Праздники нередко отмечались у Ирисовых. Там встречали Новый год, "обмывали" кандидатскую диссертацию Эдуарда Андреевича, его сорокалетие. Мне нравилось, когда Ирисов, Шилов, Стахеев и Баскаков запевали про Русь, затерявшуюся в Мордве и Чуди, и честно признавались, что готовы поддержать Есенина в его намерении "замочить" кого-то под осенний свист. Женщины подпевали. Было здорово. Чувствовалась общая расположенность всех друг к другу. Иногда возникали споры, в основном на орнитологические темы, обсуждались общие дела. Тут Ирисов не изображал из себя начальника, и коллеги-лаборанты, расслабившись после третьей "с прицепом" рюмки могли дискутировать с ним и напирать, отстаивая свою точку зрения, без всяких последствий.

Около десяти лет продержался наш первый научный отдел в одном составе. Потом постепенно начали разъезжаться, в основном из-за того, что подошло время отдавать детей в школу, а нормальной школы в посёлке Яйлю тогда не было. Ирисовы (Эдуард Андреевич женился на Наде Кругловой и у них родилась дочь) уехали одними из первых, если не считать Сашу Бешкарева. Сашина жена не захотела жить в такой "дыре", и в феврале 1972 года они отбыли в Печоро-Илычский заповедник, где директором был их родственник по фамилии Мегалинский. В начале 1980 года Валере Стахееву предложили должность заместителя директора по науке в Саяно-Шушенском заповеднике, и он, конечно же, не отказался. В конце января мы "обмывали" отъезд Стахеевых (Валера женился на Любе Болгариной, и у них родился сын). Володя Шилов и Оля Шематонова (они поженились, и у них родилась дочь) уехали в Вологодскую область ещё до Стахеевых. Володи Баскакова с женой тоже не видно на фотографиях проводов Стахеевых, значит, к тому времени их в Яйлю уже не было. Они уехали работать в Байкальский заповедник. Юра и Лида Марины с дочерью покинули Яйлю чуть позже Стахеевых. Юрий Фёдорович был принят замом по науке в Висимский заповедник на Урале. Лида к тому времени закончила заочную аспирантуру в Ленинграде и уже защитила кандидатскую диссертацию.



На проводах Шиловых: Ольга Алексеевна и Вениамин Сидорович Санаровы, Валерий Андреевич Стахеев, Ольга Андреевна Шематонова, Владимир Алексеевич Шилов, Фёдор Степанович Назаров, Ирина Адольфовна Филус. Яйлю, осень 1979 г.

Но перед этим мы с Юрой успели устроить уже уехавшему тогда Саше Овчинникову маленькую первоапрельскую подлянку. В конторе в лаборатории на спинке стула долгое время висел какой-то старый пиджак. Он был ничей, и мы с Юрой послали его наложенным платежом в пять рублей Овчинникову, кажется в Саратов, а в обратном адресе написали фамилию нашего тогдашнего зама по науке А.И.Олигера. Получилось так, что телеграфное уведомление о вручении посылки Овчинникову пришло Олигеру точно первого апреля, то есть наш "подарок" бывший коллега получил тоже в срок. Алексей Иванович ходил потом какое-то время и всё спрашивал у нас: "Ребята, вы не знаете, что нужно купить на эти деньги Александру Васильевичу?" Потом Овчинниковы куда-то переехали и никаких вестей от них больше не поступало.



Заместитель директора Алтайского заповедника по науке в конце 1970-х годов Алексей Иванович Олигер на проводах Стахеевых. Яйлю, 1980 г.

С другими же общение сводилось к редким письмам и обмену поздравительными открытками к Новому году. Как-то в одном из писем Эдуард Андреевич пообещал приехать летом в гости, но так и не собрался. Потом пару раз встречались на конференциях, а в апреле 1995 года пришло неожиданное известие о его смерти.

Какое-то время я активно переписывался со Стахеевыми. У нас был и особый повод – Люба, я и Тамара Семёновна Селегей – жена начальника Телецкой Озёрной станции В.В.Селегея родились в разные годы, но в один день – в Старый Новый Год. Пока они жили в Яйлю, мы ежегодно собирались вместе 14 января и устраивали групповое мероприятие.

После того, как все разъехались, мы с Любой поздравляли друг друга каждый год, когда открытками, когда телеграммами, а один раз мы с Алексеем Борисовичем Вишерским – в то время уже инженером Алтайского управления мелиорации и Любовью Филипповной Красниковой, приехали сюрпризом в Шушенское и поздравили именинницу живьём. Заодно и к Ленину в музей заглянули. Потом мы ещё с женой в Шушенское к Стахеевым съездили в 1986 году.



Проводы Стахеевых: Валентин Васильевич Селегей, Сергей Павлович Плучевский, Александр Гаврилович Зимин, Валерий Андреевич Стахеев, Анатолий Фёдорович Пощеленко, Юлия Андреевна Кочева (Двоглазова), Татьяна Александровна Олигер, Надежда Михайловна Яковлева, Вера Ивановна Лашутина. На переднем плане затылок Вениамина Сидоровича Санарова. Яйлю, 19.01.1980 г.



День рождения на троих. Люба Стахеева, Тамара Семёновна Селегей и Владимир Яковлев. Спаивает народ Валентина Васильевна Соловьёва. Яйлю, 14.01.1974 г.



Снова вместе в день рождения. Владимир Яковлев, Люба Стахеева, Алексей Вишерский и Люба Красникова. Шушенское, 14.01.1983 г.



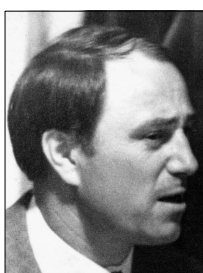
Люба Стахеева, Владимир Яковлев и Люба Красникова на крыльце музейного комплекса В.И.Ленина. Шушенское, 15.01.1983 г. (Фото: А.Вишерский)



Ирина Ивановна Яковлева, Валерий Андреевич и Любовь Николаевна Стахеевы у шалаша Ильича. Шушенское, 1986 г.

В заключение хочу подчеркнуть, что считаю большой заслугой научного отдела начала семидесятых годов постановку на поток ежегодного выпуска книг Летописи природы. Если называть всех причастных к этому делу поимённо, то начать следует, конечно же, с заместителя директора заповедника по научной работе Эдуарда Андреевича Ирисова. Приняв эту должность, он набрал команду сотрудников, в основном, из молодых выпускников разных вузов страны, в которую вошли тогда орнитологи Н.Л.Круглова (Ирисова), В.А.Стахеев, В.В.Баскаков, микромаммолог Ю.Ф.Марин, териологии А.Б.Бешкарев, В.А.Шилов, герпетолог В.А.Яковлев, гидробиолог А.В.Овчинников, ботаник Л.В.Марина, географы О.А.Шематонova и А.Б.Вишерский. Этой командой была выпущена первая книга “Летописи природы” за 1970-й год и многие последующие.

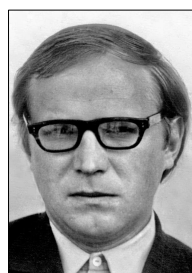
Авторы и составители первых книг «Летописи природы» Алтайского заповедника в начале 70-х годов XX века



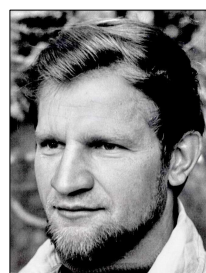
Э.А.Ирисов



Н.Л.Круглова



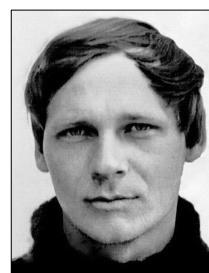
В.А.Стахеев



В.В.Баскаков



А.Б.Бешкарев



А.В.Овчинников



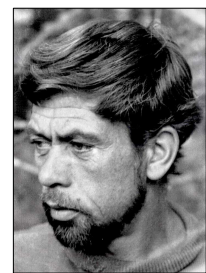
Ю.Ф.Марин



Л.В.Марина



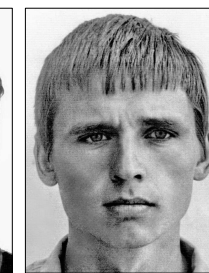
О.А.Шематонova



В.А.Шилов



А.Б.Вишерский



В.А.Яковлев

Позднее со сменой состава научного отдела заповедника к этой работе подключались новые сотрудники: ботаники Н.И.Золотухин, И.Б.Золотухина, А.В.Галанин, Т.Д.Филатова, энтомологи А.И.Олигер, Л.И.Вильдяева (Ерофеева), В.Н.Дрёмин, микромаммологи И.Н.Ветлугина, И.С. Соломенникова (Денисова), гидрохимик Т.А. Олигер, гидробиолог С.П. Плучевский, орнитолог и географ Н.А. Малешин, териолог И.А.Филус.

На сегодняшний день выпущено 45 томов Летописи природы Алтайского заповедника (без учёта трёх архивных книг за 1932 – 1959 гг.). Ознакомиться с ними можно на официальном сайте заповедника.

В.А.Яковлев
Ведущий научный сотрудник
Алтайского заповедника, 2017 г.
(Фото автора)