



ЗАПОВЕДЪ

без границ

Выпуск № 1.
Август-Сентябрь 2012

СПЕЦВЫПУСК ПОСВЯЩЕН 80-ЛЕТИЮ
АЛТАЙСКОГО ГОСУДАРСТВЕННОГО
ПРИРОДНОГО БИОСФЕРНОГО
ЗАПОВЕДНИКА

АЛТАЙСКИЙ ЗАПОВЕДНИК: «80 ЛЕТ СОХРАНЯЯ ВСЕМИРНОЕ ПРИРОДНОЕ НАСЛЕДИЕ»

Алтайский заповедник в датах и цифрах

1929 год - Работает научно-промысловая экспедиция под руководством профессора В.И. Баранова с целью выявления территории для организации большого заповедника на Алтае

04 мая 1930 года - Постановлением Совнаркома РСФСР организован заповедник площадью около 1 млн. гектаров

1931 год - Вторая экспедиция под руководством Ф.Ф. Шиллингера обосновала и наметила будущие границы заповедника

1931 год - на территории заповедника начинает работать метеостанция (МПР России и экологии)

10 декабря 1931 года - Ойротский (Горно-Алтайский) Облисполком специальным постановлением признал целесообразным организацию заповедника

28 декабря 1931 года - Хакасский Облисполком специальным постановлением признал целесообразным организацию заповедника

16 апреля 1932 года - Совнарком РСФСР в своём постановлении окончательно утверждает границы Алтайского государственного заповедника

25 января 1933 года - Первый Всесоюзный съезд по Охране Природы отмечал, что «Алтайский заповедник, расположенный в самой глухой, мало изученной части Алтая, в окружении угодий с истощенной промысловой фауной в деле охраны ценных промысловых видов... в деле содействия развитию природных богатств Алтая... призван сыграть исключительную по важности роль, выдвигающую Алтайский заповедник в ряды первых по значению заповедников СССР»

1941-1945 годы - На фронт Великой Отечественной войны из пос. Яйло, центральной усадьбы Алтайского заповедника, уходит 64 человека, вернутся - единицы

10 сентября 1951 года - Совет Министров РСФСР вынес Постановление «О ликвидации Главного Управления по заповедникам при Совете Министров РСФСР и об упразднении отдельных заповедников», в том числе и Алтайского заповедника

24 мая 1958 года - Совет Министров РСФСР дал Распоряжение № 2943-р, в числе ряда заповедников восстановить и Алтайский заповедник, площадью 914777 гектаров

1961 год - Алтайский заповедник вновь реорганизован

1965 год - в посёлке [Яйло](#) организована Телецкая озерная станция, которую возглавил В.В. Селегей

24 марта 1967 года - по просьбе Исполнительного Комитета Алтайского Краевого Совета депутатов трудящихся и инициативе научной общественности Сибири Совет Министров РСФСР постановляет организовать Алтайский государственный заповедник

1994 год - на территории Алтайского заповедника действует озерная станция комплексного фонового мониторинга

1998 год - Алтайский заповедник включён в объект Всемирного природного наследия ЮНЕСКО в номинации «Алтай - Золотые горы»

2008 год - создан собственный сайт заповедника в глобальной сети Интернет (altzapoved.ru)

26 мая 2009 года - решением 21-ой сессии Международного координационного Совета Программы ЮНЕСКО «Человек и биосфера» (МАБ) Алтайский заповедник включён во Всемирную сеть биосферных резерватов

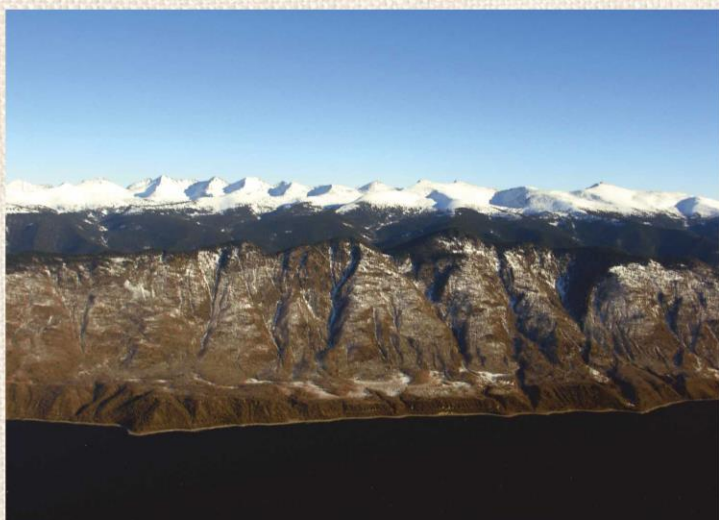
Август 2010 года - в центральной усадьбе Алтайского заповедника (пос. Яйло) запущен спутниковый скоростной Интернет, установлена круглосуточная дежурная служба охраны



Озеро Телецкое, фото – Павел Филатов

ИНТЕРЕСНЫЙ ФАКТ

В октябре 1942 года на заседании научно-методического бюро Главного управления по заповедникам было решено внести в обязанность всем заповедникам ведение «Летописи природы» по единой форме. После этого научный сотрудник Г.Д. Дулькейт один создает «Летопись природы Алтайского заповедника», которую пишет от руки простым карандашом.



Алтайский заповедник. район Беле. Фото – Калмыков И.В., 2008 г.



Алтайский заповедник, встреча делегации ЮНЕСКО, 2007 г.

СПЕЦВЫПУСК ПОСВЯЩЕН 80-ЛЕТИЮ АЛТАЙСКОГО
ГОСУДАРСТВЕННОГО ПРИРОДНОГО БИОСФЕРНОГО ЗАПОВЕДНИКА

ДИРЕКТОРА АЛТАЙСКОГО ЗАПОВЕДНИКА: 1932-2012 гг.

В отличие от многих особо охраняемых территорий нашей страны Алтайский заповедник за свою 80-летнюю историю может насчитать у себя смену более 50-ти директоров. К сожалению, со сгоревшей конторой заповедника (в 1999 году) утрачена большая часть сведений и о директорах Алтайского заповедника.

Однако, до нынешнего времени дошли сведения, что одним из первых директоров в 1932 году был Шафранович, которого сняли «за финансовую растрату», еще одним директором 1932 года был Сауэлис. В 1937 директором назначен И.В. Ливанов, который так же впоследствии был снят.

Далее директорами в Алтайском заповеднике побывали: В.Н. Бородавкин, Журавлёв, Н.И. Осневский, Саламаев, Черствова Д, Мартынов А.И., Ефремов И.Г., Дулькейт Т.Г., Сальцов, Ковалевский, Криницкий В.В. (годы руководства: 1959-1961).

Из множества директоров, стоявших у штурвала корабля под названием "Алтайский заповедник", один, по мнению старожилов, безоговорочно считается лучшим: Василий Васильевич Криницкий, - директор "второго" заповедника. Несмотря на довольно короткий срок директорства, - три года (1959-1961), он оставил о себе стойкую память, которая жива до сих пор. Тогда В.В.Криницкому было немногим более 50-ти лет. Резковатый, ворчливый, со своеобразным чувством юмора. С подчиненными всегда держал дистанцию, окружающие постоянно чувствовали его превосходство; он умел приказывать и делать замечания. Вставал очень рано, в 6 утра проходил по поселку, по берегу озера, не упуская ни одного случая беспорядка. Встречал лодки, в том числе и браконьерские. Дотошно вникал во все проблемы, и не только хозяйственные. Считал, что научная работа в заповеднике должна объединяться одной общей идеей, и эта идея - изучение кедр, его возобновления, рациональное использование кедровых лесов Горного Алтая.

В.В.Криницкий умел разглядеть способных, перспективных специалистов и подобрал замечательный, деятельный коллектив, который сплотил в единое целое с помощью совместной работы. От Телецкого озера и до голцов были заложены несколько высотных профилей с множеством пробных площадок, на которых учитывали все, что возможно: картировали и описывали древесной, подрост, определяли урожай кедр, ягод, численность млекопитающих и птиц, изучали насекомых. На профиле работали все научные сотрудники: почвоведы, ботаники, лесоводы, микромаммологи, орнитологи, энтомологи и студенты из разных ВУЗов страны. Временами одновременно, на профиле работало более 20-ти человек. Сам директор жил по неделе со своими подчиненными в тайге, контролировал работу и принимал в ней активное участие.

Послик К.И. - после закрытия заповедника в 1961 году принял заповедную территорию в ведение Леспромхоза. С 1967 года началась история «третьего» Алтайского заповедника. Директорами в этот период были: Г.М. Дорохов (1970), О. А. Макаров (1974), Галанин А.В. (годы директорства: 1976-1977), Зимин А.Г. (1978-1983), Кученко С.П., Вяткин Н.М., Патру-



Слева направо: Калмыков И.В. (директор Алтайского заповедника с 2007 г по сегодняшний день), Ерофеев С.П. (директор Алтайского заповедника в 1993-2003 гг), госинспектор Кунгуров А.Г., участковый госинспектор Зубин Г.И., старший научный сотрудник Спицын С.В. (директор Алтайского заповедника в 2003 году), Кислицын А.И. Автор фото - Веселовский Е.Д.

шев Я.А., Петров И.П., Волков Г.И., Лукашев Н.А. (1985-86), Паничев А.М. (1987-1992)

Однажды, уже в нынешнее время, офис Алтайского заповедника в городе Горно-Алтайске посетил один из его бывших директоров - Александр Гаврилович Зимин, занимавший пост директора с 1978 по 1983 годы. Со дня основания Алтайского заповедника, он был уже 41-м директором. Александр Гаврилович поделился своими воспоминаниями о трудностях, с которыми приходилось справляться Алтайскому заповеднику более четверти века назад. Как выяснилось, в ходе беседы, - многие проблемы из прошлого живут и в настоящем. На пост директора назначил его Областной комитет партии. «Вызвали в Облсполком» - рассказывает Александр Гаврилович, «и говорю: «Александр Гаврилович, давайте-ка к нам, директор заповедника», я согласился, привёз приказ и приступил к обязанностям». Главнейший вопрос, который пытался решить Александр Гаврилович во время своего директорствования - это обеспечение безопасности сотрудников заповедника. «Безопасность должна всегда стоять во главе угла», считает он. В этих целях постарались заменить все мотоциклы и моторы на более безопасные (до этого использовались старые модели, подвергавшие опасность жизнь сотрудников заповедника, случаев гибели в те времена была немало именно по этой причине). За время

своей работы Александр Гаврилович постарался побывать во всех уголках заповедника. Приходилось решать много вопросов снабженческого характера, «выбивать» и искать деньги. «Баланс заповедника был огромный», - вспоминает Александр Гаврилович, а в реальности, в наличии многого не было. «Спрашиваю: где автомобили - нету, где мотоциклы - нету. Где баржа судоходная - утонула. В первом разговоре с Главком удалось часть списать. Не было опытного главного бухгалтера, приходилось многое пересчитывать, переделывать самому. Надо было доставать и солёнку, продукты. Начиная от иглолки и кончая электро-связью, приходилось все завозить». «Тяжело было», - вспоминает Александр Гаврилович, - «народ плохо жил, дома разрушались - подходили бабушки, просили помочь подремонтировать дома - а ничего не было и помочь не могли ничем». В отношении науки было проще - был опытный заместитель, который решал все вопросы сам, без подсказок и напоминаний. Отношения с Главком складывались у директора удачно - удалось наладить нужную связь и диалог: после этого появились так необходимая техника, увеличилось финансирование, появилась возможность использовать вертолеты. «Давали 600 тысяч, когда доллар стоил 68 копеек» - вспоминает Александр Гаврилович, - «не всегда могли и освоить такие суммы». Вскоре в поселке Яйло, центральной усадьбе заповедника, открыли школу, построили баню, пекарню. Финансирование установилось хорошее.

Как и сегодня, в то время сотрудники Алтайского заповедника вели битву за чистоту и сохранение уникального водоема - Телецкого озера. Уже в начале 80-х годов, при Александре Гавриловиче, в заповеднике начали готовить заявку на присвоение биосферного статуса Алтайскому заповеднику. Боролась и с идущими рубками ценнейших пород хвойных деревьев, в первую очередь кедр, в прителецкой тайге. Вопрос этот и сегодня не потерял своей важности и актуальности, однако, можно сказать стал еще более острым и требующим принятия скорейших решений. Ещё в начале 80-х годов поднялся вопрос о переносе главного офиса заповедника в город Горно-Алтайск. Сегодня главный офис расположен в Горно-Алтайске и в самом деле, это позволило решить очень много важных для Алтайского заповедника вопросов и проблем.

С местным населением отношения были налажены хорошие. Так, при пожарах на граничащих территориях взаимовыручали и помогали друг другу. Сложностей всегда хватало и с сотрудниками. Главная проблема в этом отношении, которая стоит и сегодня, по мнению Александра Гавриловича, зимой - это изоляция («все варилось в собственном котле»), а летом наоборот - «кого только не было» - избыточное общение. Сложность была и в том, что директор отвечал за всё, - естественно все шло к нему со своими вопросами и проблемами. «Я не считал себя слабым человеком, на тот момент поставил своеобразный рекорд среди директоров Алтайского заповедника. Я пять лет был директором, тогда как в среднем директора работали в этом заповеднике по три-четыре года. Ушел из заповедника сам - написал заявление, потому что устал». После Алтайского заповедника Александр Гаврилович три с лишним года проработал в заповеднике «Басеги» в Перми. Затем в Верхне-Бурейском заповеднике в Хабаровске. Сейчас работает старшим инженером в НИИ биологии и энергетики Томского университета по областной программе Томской области обследования водоемов, - проводит исследования по необитаемым озерам и зарыблению их подходящими видами рыб.

В 90-х годах десять лет руководил Алтайским заповедником Сергей Петрович Ерофеев (годы директорства - 1993-2003), в период его правления, Алтайский заповедник вместе с Телецким озером был включен в состав объекта Всемирного природного наследия ЮНЕСКО (в 1998 году). После С.П. Ерофеева, директорами заповедника были Спицын Сергей Владимирович (2003), Тригубович Вячеслав Георгиевич (2003-2007).

С апреля 2007-го года по настоящее время Алтайский заповедник возглавляет Игорь Вячеславович Калмыков, одним из важнейших достижений которого стало присвоение Алтайскому заповеднику биосферного статуса (26 мая 2009 года заповедник Алтайский решением 21-ой сессии Международного координационного Совета Программы ЮНЕСКО «Человек и биосфера» (МАБ) включен во Всемирную сеть биосферных резерватов).

Из архивов заповедника, по сведениям И.А. Филус, Е.В. Шичковой



Контора заповедника, 1970 год, фото из архива

Потому мы радуемся, попадая в природу, что тут мы приходим в себя.

Пришвин М. М.

"Заповедь без границ" № 1 - 2012
www.altzapoved.ru

Сотрудники Алтайского заповедника



Алтайский заповедник вправе гордиться своими сотрудниками, многие из которых по разным причинам проработали совсем немного по времени, другие же – настоящие «долгожители» по трудовому стажу в Алтайском заповеднике.

На настоящее время тридцать и больше лет в Алтайском заповеднике работает двенадцать сотрудников. Среди них:

41 год трудового стажа в Алтайском заповеднике – Владимир Александрович Яковлев. С 1971 года после окончания Иркутского сельскохозяйственного института работает в Алтайском заповеднике, изучая биологию и экологию видов рептилий и амфибий. В 1985 году Решением Совета при Зоологическом институте АН СССР присуждена учёная степень кандидата биологических наук. В 2006 году Министерством природных ресурсов Российской Федерации Владимир Александрович награждён почетным знаком «За заслуги в заповедном деле».

39 лет проработал в Алтайском заповеднике Иван Петрович Кислицин, 38 лет – Александр Иванович Иванцов, по 34 года – Надежда Петровна Табакаева, Надежда Альченовна Князева и Геннадий Иванович Зубин. 33 года проработали в Алтайском заповеднике – Наталья Алексеевна Шичкова, Сергей Николаевич Табакаев, Михаил Васильевич Кунгуров, Олег Борисович Митрофанов и Татьяна Владимировна Зубина,

30 лет – Сергей Петрович Ерофеев.

От 20 до 30-ти лет в заповеднике работает четырнадцать человек: по 27 лет проработали Королёва Е.Ф., Поюченко И.П., по 26 лет – Сахневич М.Б., Сахневич В.В., Сибгатуллин Ш.В., Спицын С.В., 25 лет – Богданов В.С., по 22 года – Алифанов Г.Г., Горбунова Е.А., Иванушкин Е.А., Колпаков Н.Е., Телеков С.Н., 21 год – Кунгуров Г.В., 20 лет – Волошина Л.Н.

От 10-ти до 20 лет в заповеднике работает двадцать четыре сотрудника: 19 лет – Веселовский Е.Д., Лотов А.В., 17 лет – Удавленников С.В., Эйвелсон Е.В., 18 лет – Сибгатулина А.А., Шевченко С.Е., 16 лет – Вагин В.Ф., Пономарёв А.В., Труляев В.В., 14 лет – Анфёров В.М., Калинин Ю.Н., Чалбина О.М., 13 лет – Захарченко В.Н., Карабинская Л.И., 12 лет – Царёв С.Б., по 11 лет проработали в заповеднике: Анисимов И.Е., Байкалов С.А., Денисов С.Г., Калинин О.М., Колпакова А.А., Кошкинеков С.С., Тадышев С.А., Федоровых М.В., Шутков В.Н. И от 2-х до 10-ти лет работает 42 человека.

Юбилей трудового стажа в 2012 году отмечают: Труляева Д.С. (10 лет), Туймешева М.М. и Волошина Л.Н. (20 лет), Богданов В.С. (25 лет) и Ерофеев С.П. – 30 лет работы в Алтайском заповеднике.

Если суммировать все годы, которые на данный момент проработали в заповеднике его нынешние сотрудники, то получится 1363 года, посвященных Алтайскому заповеднику!



Первые наблюдатели Алтайского заповедника, Яйлю, 1937 год. Второй справа сверху – Блинов Трифон Михайлович. Фото из личного архива жительницы с. Яйлю Степаниды Трифоновны

ИНТЕРЕСНЫЙ ФАКТ

Заповедник охраняли не только егеря и лесники, но и пограничники, поскольку восточная и южная границы заповедной территории совпадали с границей СССР и Тувинской народной республики. В тридцатые годы на территории заповедника было 5 населенных пунктов, одна пограничная застава, 8 кордонов, 16 таежных избушек и 1220 км конных троп.

В 30-х годах на месте небольшого алтайского поселка Яйлю было заложено управление заповедника. К 1935 году на территории заповедника насчитывалось 12 служебных населенных пунктов с общим количеством населения примерно в 280 человек. Никаких дорог в заповеднике в 1935 году не было, имелись лишь вьючные и пешеходные тропы, на общее расстояние в 700-800 км, не считая вьючных троп по долине Чулышмана от его устья до Язулы.

В 1940-м году штат охраны заповедника состоял из 1 начальника охраны, 5 старших и 14 младших наблюдателей.



Моторист И.И. Зиновьев и научники второго заповедника, начало 1960-х, фото из архива В.И. Зиновьева



Выход из Язулы к Джулукулю, 25.07.1972, фото из личного архива Яковлева В.А.

СПЕЦВЫПУСК ПОСВЯЩЕН 80-ЛЕТИЮ АЛТАЙСКОГО ГОСУДАРСТВЕННОГО ПРИРОДНОГО БИОСФЕРНОГО ЗАПОВЕДНИКА

Телецкая школа молодёжного экологического туризма «Хранители Озера», как пример социальной ответственности Алтайского биосферного заповедника.



Фото - Е.Д. Веселовский

Одним из проверенных средств раскрытия и дальнейшего развития творческого потенциала подрастающего поколения страны и проверенным инструментом в профилактике социальных заболеваний детей и молодёжи является активный экологический туризм, базирующийся на лучших традициях краеведческого детско-юношеского туризма.

Одним из перспективных направлений использования этого инструмента является система особо охраняемых природных территорий России, имеющая в своём распоряжении комплекс сохранившихся природных и культурных ландшафтов и необходимые ресурсы (кадры, опыт, методики) заповедников и национальных парков в сфере экологического просвещения.

Телецкая природная территория, расположенная практически в центре огромного материка Евразия и обладающая огромными туристско-рекреационными ресурсами, уже с 30-х годов прошлого века использовалась в качестве универсальной площадки по развитию активного детско-юношеского познавательного туризма.

Во второй половине 20-го века на Телецком озере с успехом действовала государственная детско-юношеская туристическая база «Медвежонок» с уникальным опытом организации маршрутов активного экологического туризма в районе бассейна Телецкого озера. При этом часть стоянок туристских маршрутов была расположена по берегам озера на территории Алтайского природного заповедника. В 1981 году эти стоянки были запрещены, а ещё через десять лет дetskая турбаза «Медвежонок» была закрыта...

В самом конце прошлого столетия Алтайский государственный природный заповедник, как и все бюджетные организации Российской Федерации, переживал тяжелые времена. Но именно в это время по инициативе инспекторов охраны в селе Яйло, центральной усадьбы заповедника, из числа учеников местной школы был создан отряд Юных Друзей Заповедника «Хранители Озера». За первые два года своего существования «Хранители Озера» побывали на всех озёрных кордонах Алтайского заповедника, помогая в их благоустройстве. Ребята готовили дрова для таёжных зимовий, подкармливали маралов в многоснежную зиму 1997 года, собирали первичную научную информацию для мониторинга окружающей среды, выезжали в города Западной Сибири с рассказами об экологических и социальных проблемах Алтайского заповедника и Телецкого озера.

Осенью 1997 года отряд ЮДЗ провёл акцию протеста против использования территории Алтайского заповедника под сброс остатков второй ступени ракетносителя «Протон», а в январе 1998 года «Хранители Озера» обратились с письмом в штаб-квартиру ЮНЕСКО с просьбой включить бассейн Телецкого озера в спи-

сок объектов Всемирного природного наследия. Забегая вперёд, следует сказать, что 2-го декабря 1998 года Телецкое озеро и Алтайский природный заповедник вместе с горой Белухой, плато Укок и Катунским биосферным заповедником были включены в состав объекта всемирного природного наследия «Алтай – Золотые Горы», а с 2001 года МЧС России начал вывоз «космического мусора» с территории заповедника. И в этом есть, несомненно, доля активной гражданской позиции и социальной ответственности сотрудников Алтайского заповедника и «Хранителей Озера».

Наработанный за два года опыт «Хранителей Озера» был представлен в декабре 1997 года администрации города Горно-Алтайска как программа «Природа и Дети» Алтайского заповедника, и по слодам отряда ЮДЗ поехали городские подростки, состоящие на учёте в Комиссии по делам несовершеннолетних. Первая смена для городских «хулиганов» в начале июля 1998 года в южной части Телецкого озера началась со слов руководителя смены педагога Эдуарда Кайгородова: «Город спит спокойно!». И пока «город спал спокойно», юные правонарушители чистили таёжные тропы, готовили дрова в заповедных зимовьях и поднимались в горы для сбора первичной научной информации.

В последующие годы к «хулиганам» прибавились дети-инвалиды, воспитанники республиканского социально реабилитационного центра и городского детского дома, учащиеся республиканской школы-интерната и другие представители подрастающего поколения России, про которых принято говорить «трудные», «группа риска», «социально незащищённые» и т.п. Именно в Алтайском заповеднике на берегу Телецкого озера в 2000 году были проведены первые в Республике Алтай сеансы лечебной верховой езды (иппотерапии) для детей и подростков с различными психофизиологическими отклонениями в развитии. В настоящее время на республиканском ипподроме проводятся регулярные занятия с детьми-инвалидами по иппотерапии.

В 1999 году при поддержке Алтайского заповедника и при участии педагогов Республики Алтай была создана общественная организация «Хранители Озера», главными задачами которой стали использование методов активного экологического туризма в профилактике социально обусловленных заболеваний детей и молодёжи и внедрение технологий для устойчивого развития телецкой природной территории.

В течение следующих десяти лет при поддержке программы ЮНИСЕФ России «Здоровье и развитие молодёжи» и Горно-Алтайского государственного университета в Алтайском заповеднике был реализован ряд инновационных проектов по организации работы с детьми и молодёжью в условиях пер-

«Молодой человек должен иметь возможность путешествовать, закалять себя, он должен увидеть свою великую родину для того, чтобы вырасти достойным гражданином, а поскольку необходимыми средствами учащиеся не располагают, государство обязано содействовать им в этом...».

Рудольф Лейцингер, основатель первого в России детско-юношеского туристского приюта в г. Пятигорске (1905г.).

возданной природы и начал строиться Центр детско-юношеского туризма на берегу Телецкого озера в селе Яйло – центральной усадьбе заповедника.

В 2010 году администрация заповедника приняла решение о создании Телецкой школы молодёжного экологического туризма «Хранители Озера» как структурного подразделения отдела экологического просвещения.

В настоящее время в Алтайском заповеднике при участии преподавателей и студентов Горно-Алтайского университета в рамках Телецкой школы «Хранители Озера» реализуются проекты различной направленности: оздоровительные лагеря для детей и подростков «группы риска», студенческие эколого-исследовательские экспедиции, военно-спортивные патриотические походы, молодёжные волонтерские лагеря и т.д. Развивается заповедный яхт-клуб «Алые паруса» и создаётся шлюпочный маршрут «Телецкая кругосветка», который может стать основой универсального эколого-познавательного маршрута, способного в полной мере представить его участникам всю ценность Алтайского биосферного заповедника и Телецкого озера. Выпускники Телецкой школы «Хранители Озера» Алтайского биосферного заповедника с успехом работают в области организации активного экологического туризма и реализуют проекты по ресурсосберегающим технологиям природопользования в Республике Алтай.

В 1998 году директор Алтайского заповедника Сергей Ерофеев в период становления программы «Природа и Дети» сказал: «Даже если одному пацану станет от этого легче, этим следует заниматься...», дав тем самым ориентир на социальную ответственность заповедника перед подрастающим поколением России. В 2010 году уже другой директор заповедника, Игорь Калмыков, в период создания Телецкой школы молодёжного экологического туризма «Хранители Озера» продолжил: «... Один из вождей наших племён сказал: «Благословите детей и зверей... Одна из главных задач людей, охраняющих последние острова дикой Природы, осознающих угрозу Природе, созданную человеческой цивилизацией – это изменение сознания общества от примитивного потребления к Гармонии...». И вот уже больше 16 лет в Алтайском биосферном заповеднике мы стараемся воспитать в подрастающем поколении России чувство причастности к миру Живой Природы Телецкого озера, вырастающее в дальнейшем в сознательную работу на благо своей Родины.

В 1907 году, после издания Рудольфом Рудольфовичем Лейцингером первого в России методического пособия по детско-юношескому туризму «Несколько слов об уче-



нических экскурсиях», Министерство народного просвещения Российской империи издало специальное распоряжение, в котором говорилось, что «...экскурсии способствуют развитию у молодежи чувства любви к природе, наглядно и непосредственно знакомят детей с ее силами и неисчерпаемыми богатствами... экскурсии могут заронить в сердца юности и детей семена сознательной любви к Родине и деятельное влечение работать на ее пользу и тем самым способствовать выработке жизненных здоровых идеалов, создание которых составляет ближайшую задачу школы».

Литература:

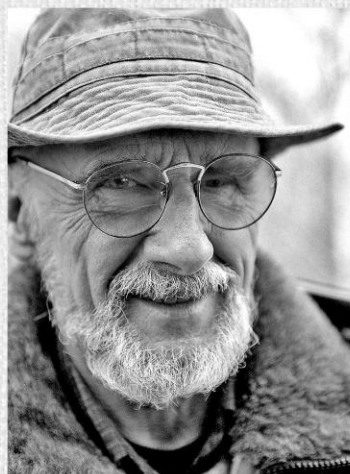
1. «Озеро и Дети или экологическое воспитание как профилактика социальных заболеваний детей и молодёжи», методическое пособие, Е.Д. Веселовский, 2006г. <http://hranteliiozera.ru/index.php/books>
2. «По Тропе Здоровья с Кукарачей», сборник познавательных рассказов для детей и подростков, Е.Д. Веселовский, 2010г. <http://hranteliiozera.ru/index.php/books>
3. «Хранители Озера», сборник материалов всероссийской научно-практической конференции с международным участием «Молодёжный экологический туризм как универсальное средство профилактики социальных заболеваний детей и молодёжи и устойчивого развития объекта Всемирного природного наследия ЮНЕСКО – Телецкого озера», 2010г. <http://hranteliiozera.ru/index.php/books>
4. «Дети, молодёжь и окружающая среда: диалог и взаимопонимание», материалы международной научно-практической конференции, международный журнал «Евразийство: философия, культура, экология», №2, 2011г. <http://evrazistvo.ru/ru/issues/2>

Евгений ВЕСЕЛОВСКИЙ,
Алтайский государственный
природный биосферный заповедник



СПЕЦВЫПУСК, ПОСВЯЩЁННЫЙ 75-ЛЕТИЮ ЯЙЛИНСКОЙ ШКОЛЫ, 80-ЛЕТИЮ АЛТАЙСКОГО ГОСУДАРСТВЕННОГО ПРИРОДНОГО БИОСФЕРНОГО ЗАПОВЕДНИКА, 100-ЛЕТИЮ ПАРОХОДСТВА НА ТЕЛЕЦКОМ ОЗЕРЕ, 200-ЛЕТИЮ ПОС. ЯЙЛУ

Воспоминания Дмитрия Валериановича Житенёва



Три года проработал во «втором» Алтайском заповеднике. Работая начальником отдела заповедника, почти год провел в седле, проехав на своем Чалке, более двух тысяч километров по горным таежным тропам. И каждая поездка, казалось бы по знакомым уже местам, открывала что-то новое.

«Горный Алтай — моя первая любовь. После окончания Иркутского сельхозинститута в 1957 году, получив специальность биолога-охотоведа, я попал в Барнаул, в госохотинспекцию. В 1958 году был восстановлен ликвидированный в 1951 году Алтайский заповедник. Весной 1958 я стал сотрудником научного отдела. Работал над темами по крупным копытным и соболу, даже был начальником Чулышманского отдела и год жил в Чодро. Фотографией занимаюсь с детства, поэтому и в заповеднике снимал много».

Время тогда там было совсем-совсем другое, патриархальное что ли. Бывало даже, вечерами летними в лапту играли! В настоящую русскую лапту с мячиком, скатанным из коровьей шерсти. Играли всем поселком — от мала до велика. На равных! Жизнь текла размерено и обычно. Та жизнь, которую туристы в своем подавляющем большинстве никогда не видят. И туристов тогда на озере было так мало, что и мы их почти не видели.

Транспортом заповедник был небогат — одна моторная лодка с 2-сильным мотором Л-12. Стал собираться научный отдел — молодежь, выпускники Московского и Горьковского университетов. Понемногу начали осваивать «вверенную» нам территорию. Из Яйлу хребты Торот и Большой Корбу виделись такими близкими, что, казалось, можно было за один день гонять туда и обратно.

Весной 1959 года директор заповедника предложил мне поездку по дальним кордонам, зная, что Чулышманская долина захватит меня своей красотой. И это действительно случилось. Потрясенный, часами мог рассказывать ребятам из научного отдела о своей поездке. Я привёз акт обследования лесничеств, работа была сделана. Но это было не главное, что я привёз оттуда, из южной части заповедника. Всё увиденное меня действительно потрясло. Целую неделю не вылезал я из фотолaborатории, и печатал, и печатал снимки. Я буквально заболел Чулышманом, как год назад заболел Телецким озером.

Уже спустя несколько дней после того, как я с мозолями на известном месте, которые получают от долгой и непривычной езды верхом, вернулся из поездки, директор показал мне проект приказа. Через десять минут после этого я поставил около слов

«назначить начальником Чулышманского отдела заповедника с окладом 1000 рублей в месяц» свою подпись, которая, конечно же, означала моё полное согласие с таким великолепным приказом.

Взамен я получил, по своим скромным подсчётам, полную свободу действий (о, как я ошибался!), четырнадцать человек охраны, шестьсот тысяч гектаров тайги и гор, а также хорошего меринка с мягкой рысью-переступью по кличке Чалка. И ещё я получил ту красоту, которая, я уже говорил об этом, потрясла меня до глубины души.

Июль 1959 года. Я — начальник Чулышманского отдела Алтайского заповедника. Много пришлось ездить верхом. По горным верховым, а часто и по звериным тропам, по бурным чулышманским перекатам и струящимся осыпям-курумам с грохочущими камнями, болотистой высокогорной тайгой между пихт, елей и кедров, по-над полукилометровыми обрывами, во все времена года, шагом, рысью и галопом я проехал на своём верном Чалке, как я уже говорил, более двух тысяч километров.

Какое это было время! Почти ежедневно я сидел в седле. То надо на соседний кордон Язулу, а до него — 40 с лишним километров по горам. День пути, а дальше на юг селений нет до самой монгольской границы. То — в объезд пастушьих стоянок, то — в райцентр Улаган, который от Чодро в 75 километрах, опять же через перевал. За один день я туда редко когда добирался и обычно ночевал на поллугу упастухов в аиле, алтайской юрте.

Того, кто хоть однажды вдохнул в себя горный вольный воздух, напобный запахами влажного мха, горных ручьев и далеких пастушьих стоянок, всегда будет тянуть туда снова и снова, чтобы услышать шелест ветра, стук катящихся камней в курумах, сброшенных бунном-козерогом, свист невидимого улара, и дальний гул водопадов. Я буду помнить об этом всегда, ведь этот опыт незабываем.

Наступила зима, а забот не убавилось. Надо было обихаживать хозяйство наше небольшое. Когда наступили морозы, а Чулышман

замёрз (не весь, конечно), мы стали готовить лес на строительство нового дома. Возили брёвна с левого берега, где был хороший сосняк. Часть распустили на доски продольной маховой пилой на специально построенных огромных козлах. Как жалко, что не сохранился снимок этого устройства. Коней у нас в Чодро было восемь голов. Так как зимой поездок верхом было меньше, чем летом, то половину нашего «поголовья» мы отгоняли за десять километров в долину Шавлы. Там хорошие покосы, и летом в урочище Каирмес ставили порядочно сена. Однако привезти его оттуда ни летом, ни зимой возможности не было. Вот мы и гоняли туда коней на прокормление. Двое лесников посменно там дежурили с ними. Однажды даже волки к нашим лошадам подбирались! Надо было ездить и в Улаган за зарплатой и продуктами примерно раз в месяц.

А в марте меня отозвали в Яйлу. Снова я стал научным сотрудником, и начался последний год жизни «второго» заповедника. Однако мы ещё об этом не знали, и ничто этого не предвещало...

После Чодро я, как говорится, снова влился в состав научного отдела. Надо сказать, что к этому году заповедник окреп и начал особенно быстро развиваться. Основной работой заповедника были, конечно, охрана территории и научные исследования. В 1960 году по всем сибирским заповедникам были введены так называемые фронтальные темы по изучению природного комплекса по единым темам и по единым программам и методикам. В Алтайском заповеднике почти все силы были брошены на изучение состояния кедровых лесов. Для сибирских заповедников это более чем актуальная тема. Мне же была поручена тема по соболу. К этому времени штат научного отдела подрос. Научных сотрудников стало 10, да ещё лаборанты. И народ всё был молодой, каждому было ещё далеко до 30 годков. Мы были полны энтузиазма. Никто тогда не мог подумать, что заповедник будет вскорости ликвидирован.

Вот как это всё было. На январском Пленуме ЦК КПСС первый секретарь ЦК Н.С.

Хрущёв произнёс речь, в которой ни с того ни с сего прошёлся своим властным кулаком по заповедникам. Вот этот кусок его выступления. «И ещё об одном. Очень много создается всюду заповедников... Что такое заповедник? Это богатство народное, которое надо сохранять. Но у нас нередко бывает так, что заповедниками объявляются такие места, которые не представляют никакой серьезной ценности. Надо навести порядок в этом деле. Заповедники должны быть там, где необходимо сохранять ценные уголки природы, вести там действительно научные наблюдения. Такие заповедники, представляющие научную и государственную ценность, у нас, конечно, есть. Но значительная часть теперешних заповедников — это надуманное дело. Что произойдет в лесах, если там не будет заповедников? Ничего. Природу надо, конечно, беречь, охранять, но не путем создания заповедников с большим штатом обслуживающих их людей».

И закрутилась машина!!! Буквально на следующий день в заповедник прибыл специальный корреспондент областной газеты «Алтайдын Чолмоны» («Звезда Алтая»). Каково же было его удивление, когда он увидел сплочённый коллектив, который занимается нужным делом. Тогда мы даже готовили очередной выпуск Трудов. К чести его надо сказать, что разгромная, как предполагалось, статья им так и не была написана. К великому сожалению, фамилию его я не запомнил. А надо бы было. Ведь в ту пору это был мужественный поступок. Однако очень многие центральные издания «поддержали» Хрущёва. Иначе и быть не могло. Мы продолжали работать — надо же было себя чем-то занять.

Летом 1960 года часть научных сотрудников раскидали по разным заповедникам, часть осталась в Яйлу, перейдя в Телецкий стационар Биологического института СО АН СССР, а я уехал в Москву. И кто знает, как сложилась бы моя судьба, если бы не Никита Сергеевич Хрущёв...

<http://www.dmitryzhitenyov.com>
Фото автора - из личного архива



Поклонная сосна. Яйлу. Автор фото - Евгений Веселовский.

СПЕЦВЫПУСК, ПОСВЯЩЁННЫЙ 75-ЛЕТИЮ ЯЙЛИНСКОЙ ШКОЛЫ, 80-ЛЕТИЮ АЛТАЙСКОГО ГОСУДАРСТВЕННОГО ПРИРОДНОГО БИОСФЕРНОГО ЗАПОВЕДНИКА, 100-ЛЕТИЮ ПАРОХОДСТВА НА ТЕЛЕЦКОМ ОЗЕРЕ, 200-ЛЕТИЮ ПОС. ЯЙЛЮ

Прогулки по Яйлю или наследие летнего пастбища.

НЕОКОНЧЕННОЕ ЭССЕ...



Фото - Ольга Веселовская.

Название заповедной деревни Яйлю переводится с алтайского как «летнее пастбище». И действительно, один раз побывав в этом удивительном месте, уже никогда не забудешь его солнечные поляны на берегах священного Алтын-Кёла.

В наши дни село Яйлю известно как центральная усадьба Алтайского государственного природного биосферного заповедника. Однако не только наличием заповедника характеризуется этот отдалённый посёлок Горного Алтая, которому в 2012 году исполнится 200 лет. И это лишь его официальная дата основания. На самом деле история «летнего пастбища» уходит в глубь веков. В его окрестностях находили бронзовый нож и осколки древней глиняной посуды, на его полянах резвились дикие скакуны телёсов и стояли казаки Петра Сабанско-

Академии Ильи Глазунова, уже стояли со своими мольбертами на берегу и пытались перенести на холсты и смех снега на вершинах Корбу, и шепот гальки в прибрежном прибое, и танец хохочущих белоснежных волналебедей, и красно-жёлто-зелёную вакханалию осенней тайги. С изумлением я наблюдал, как через кисть художника энергия Озера, гор и тайги изливалась на полотно холста и застывала, скрываясь в палитре красок.

После скромного и быстрого завтрака молодые «Левитаны» выразили желание более подробно познакомиться с посёлком, который гостеприимно предложил им кров и ночлег. И мы отправились на прогулку по Яйлю и его окрестностям.

Памятник первому пароходу Телецкого озера «Шеф», бороздившего воды Алтын-Кёла

сказанная его жителями:

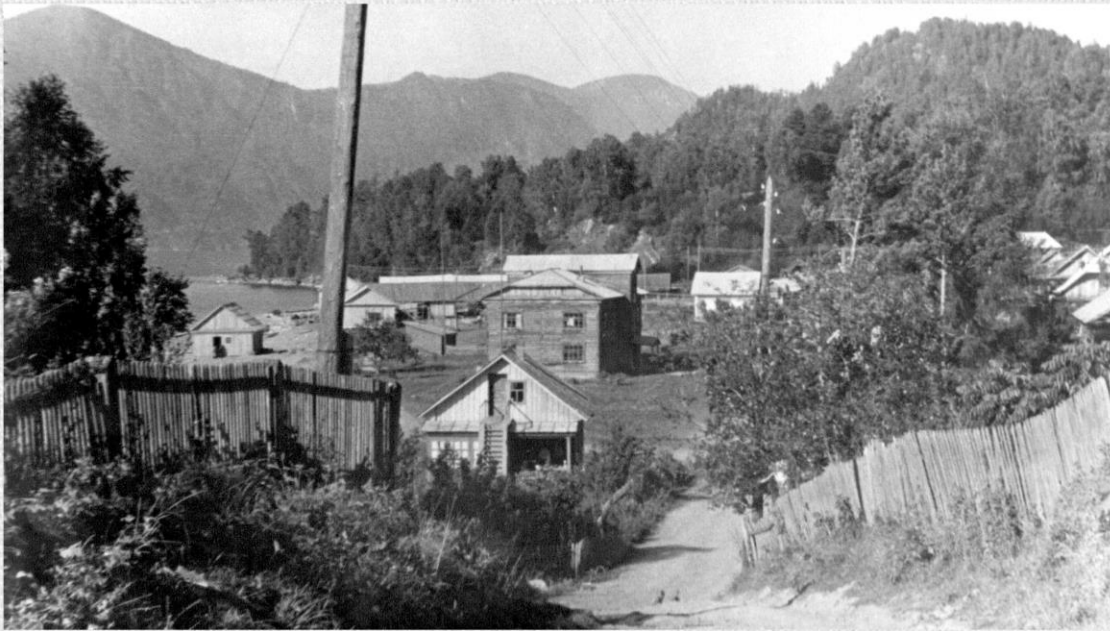
Всё началось более ста лет назад, в 1900-ом году. Именно тогда в Швеции была построена прогулочная паровая яхта для Императорского дома Романовых. Его Императорское Величество Николай II преподнёс её в подарок премьер-министру Петру Столыпину. Примерно в те же годы Алтайская духовная миссия и лично её глава архимандрит Макарий начали хлопотать перед Министерством путей сообщения о пароходе для Благовещенского мужского монастыря, действовавшего в долине Чулышмана и полностью оторванного от мира суровым Телецким озером и непроходимой горной тайгой. Хлопоты увенчались успехом и в 1907 году «Шефа» передали Алтайской духовной миссии. Летом 1913 года, после длительного путешествия по железной

Буквально рядом с метеоплощадкой, возле которой и установлен памятник «Шефу», находится бывший аэропорт, где когда-то гудели винты вертолётов, привозивших в посёлок почту и пассажиров. Именно отсюда отправлялись в дальние экспедиции по Алтайскому заповеднику сотрудники охраны и учёные. Сейчас все заросло травой, от почтовых складов не осталось и следа, а в самом помещении аэропорта, в маленьком уютном домике, поселились коренные жители посёлка отец и сын Анфёровы. Это сын и внук известного многим в России старейшего работника заповедника, ныне уже покойного, Лесника с большой буквы Анфёрова Максима Ивановича. И здесь самое время рассказать о том уроке, который я имел честь получить от Максима Ивановича, запомнил на всю жизнь и не устаю рассказывать своим знакомым:

Это было в мае 1998 года. Максим Иванович Анфёров покинул свой бессменный пост на кордоне Челюш и переселился в Яйлю. Уже тогда аэропорт был закрыт и Максим Иванович выбрал местом своего проживания именно этот домик – отсюда видно много Озера, да и покос рядом. Вот в один из майских дней я и застал Максима Ивановича на его покосе, где он лечил свою больную сохнущую руку муравьиной кислотой. Причем делал это очень бережно и осторожно по отношению к природным докторам. В отличие от тех людей, которые закапывают в муравейник бутылку для сбора муравьёв, а потом смесью кислоты и мертвых тел пользуют свои больные места, старый Лесник подносил руку к муравьиному дому и его хозяева, защищая свой кров, брызгали на руку кислотой. Мудрый старик осторожно сдувал попавших на руку муравьёв и растирал свою жилистую кисть. И так несколько раз. И ни один муравей не погиб при этом....

Совсем недалеко от бывшего покоса деда Анфёрова на большой поляне, где когда-то косили сено для лошадей заповедника, стоит красавец кедр. Несколько странно видеть одинокий кедр посреди огромного поля и этому тоже есть свое, чисто яйлинское объяснение:

В середине прошлого века было принято решение на яйлинской террасе посадить сады. И стали корчевать лес. Под ножом трактора со стоном падали вековые лиственницы и кедры. Их стаскивали в лога и там бросали. Но перед одним красавцем кедром на пути огромного бульдозера вдруг встал Альчи Кундешелович Туймешев, коренной житель Телецкого озера, с молоком матери инстинктивно в себя понимание единства со всем живым на земле и ответственности за всё живое. Всю жизнь он проработал в заповеднике, не раз смотрел в лицо смерти на фронтах Великой Отечественной войны и здесь не испугался от рева трактора и матов тракториста. И Дрогнула бездушная машина, остановилась. И остался стоять кедр, радовал взоры детей и стариков, приносит в подарок лесным и небесным тварям свои орешки. Верховки и низовки, неугомонные ветра Телецкого озера, раскачивают его пушистую крону и порой кажется, что это сам дед Альчи кланется Тороту - родовой горе Туймешевых,



Яйлю. 1970 год. Фото из архива заповедника.

го, здесь жили и пасли скот тубалары рода Туймешевых, а совсем недавно, в советские времена, здесь сеяли рожь и разводили сады. И сейчас здесь ещё живут люди, которые помнят рассказы своих бабушек и дедушек о делах давно минувших дней и которые сами были свидетелями и участниками больших и малых исторических событий на Телецком озере.

Восходящее солнце медленно передвигало огромные тени в долине Колдора, открывая взору богатую палитру красок осенней тайги. Под его лучами на вершинах хребта Корбу заискрился выпавший ночью снег, ярче зазеленели кедры, заиграли золотом листья берёзы, рябины добавили в этот цветовой коктейль свои красно-багровые оттенки и тайга ожила, проснулась. Приближающаяся «верховка» подхватила утреннее оживление Природы и ворвалась в окружающий мир Озера хохотом огромных масс воды, падающих на скалы, и страстным шепотом гальки в набегающих волнах.

Мои гости, молодые художники из

в первой половине 20-го века, находится недалеко от станции фонового мониторинга окружающей среды, буквально рядом с метеоплощадкой Он представляет собой котёл от топки парохода, водруженный на каменный природный пьедестал. Установили его в свое время сотрудники Озёрной метеостанции, работа которой началась на Телецком озере в далеком 1919 году с организации первого постоянного метеопоста. Пораженные удивительной судьбой этого творения рук человеческих, жители посёлка, работавшие на метеостанции, под руководством своего начальника, известного исследователя Телецкого озера Селегея Валентина Васильевича, проявили инициативу и оставили память об этом пароходе для потомков. И прежде, чем мы двинемся с художниками дальше, небольшой рассказ о том, каким образом паровинтовой катер «Шеф» попал на Телецкое озеро и какой была его судьба. Итак, небольшая страничка истории из жизни Телецкого озера и села Яйлю, рас-

дороге до Бийска, после того, как были срублены шведские заклёпки и яхту частями на подводах доставили в Артыбаш, после того, как телецкие кузнецы вновь её склепали, «Шеф» издал свой первый гудок среди тайги и гор, окружающих Озеро. До 1944 года пароход работал на людей, живущих по его берегам: возил отшельников и грузы в Чулышманский монастырь, участвовал в Гражданской войне на обеих сторонах, работал на Озёрную метеостанцию и Алтайский заповедник, помогал добираться до «большой земли» жителям отдалённых посёлков и кордонов. В конце 40-х годов прошлого века судно списали, его корпус долгое время ржавел в Артыбаше, а вот котел нашёл себе более достойное применение – он стал памятником первому пароходу Телецкого озера. И сегодня любой желающий может прикоснуться к его холодному металлу и, закрыв глаза, ощутить яростное гудение пламени в топке, услышать шум работающей машины и плеск волн за бортом....

СПЕЦВЫПУСК, ПОСВЯЩЁННЫЙ 75-ЛЕТИЮ ЯЙЛИНСКОЙ ШКОЛЫ, 80-ЛЕТИЮ АЛТАЙСКОГО ГОСУДАРСТВЕННОГО ПРИРОДНОГО БИОСФЕРНОГО ЗАПОВЕДНИКА, 100-ЛЕТИЮ ПАРХОДСТВА НА ТЕЛЕЦКОМ ОЗЕРЕ, 200-ЛЕТИЮ ПОС. ЯЙЛО

которая возвышается над Яйло своими семью устремлёнными в небеса вершинами. Когда-то её подножья в дар богам приносили жертву – белую кобылицу. И боги не оставляли своим вниманием небольшой, но крепкий род. Но те спокойные времена канули в прошлое. В наше время на Земле правят иные законы, в чести иные ценности. Однако прислонившись к кедру деда Альчи и подняв взор к Тороту, начинаешь понимать, что нынешние сиюминутные ценности ничто по сравнению с этими свидетельствами Вечности. На душе становится тепло и уютно от осознания своего родства с Деревом и Горой.

А мои гости-художники увидели в складках горы лики древних богов, сурово вззирающих на людскую суету. И долго мы ещё сидели у кедра деда Альчи под их испытывающим взглядом, загадывая желания проплывающим облакам и Озеру.

А потом мы вступили в сад. Слёгким шуршанием ложилась под ноги осенняя трава, низкие ветви яблонь заставляли постоянно пригибать голову. Так мы и шли, кланяясь этому почти библейскому саду, пока не вышли на большую поляну, в конце которой на краю круто уходящего вниз склона не увидели ещё один памятник делам человеческим – огромный памятный знак «Три яблока», своим видом напоминающий крест. История его создания неразрывно связана с Озером и людьми, жившими на его берегах и посадившими телецкие сады.

Первые сады на Телецком озере были заложены теми самыми монахами, что жили в Чулышманском монастыре и плавали-ходили на «Шеф». В двадцатых годах в южной части озера, в устье небольшой речки Чири, поселился Николай Павлович Смирнов, первый наблюдатель Озёрной метеостанции. И вместе со своими детьми, а было их восемнадцать, заложил сад на своей усадьбе. Саженцы же Николай Павлович брал из заброшенного монастырского сада (Советская власть распорядилась по своему с монахами...). Это было в первой половине двадцатого века. А во второй решили посадить сад и в окрестностях Яйло. Решили – сделали. Заправлял этим благородным делом Дмитрий Степанович Рачкин, агроном. И вырос ещё один сад на Телецком озере на радость людям. Но известно, что все мы гости в этом мире. И не стало Дмитрия Степановича... В газете «Звезда Алтая» появилась заметка Николая Павловича Смирнова о том, что умер один из старейших садоводов Сибири. Её прочитал Владислав Иванович Хромов, скульптор и художник, и предложил поставить памятник одному из первых садоводов Телецкого озера. Однако прошло около двадцати лет, прежде чем идея была воплощена в жизнь: в середине сентября 2000 года вместе с жителями посёлка Яйло на одной из террас отец и сын Хромовы, художник и архитектор, установили этот удивительный знак внимания людям, всю жизнь посвятившим распространению садов в Сибири.

Много ещё интересного в окрестностях маленького посёлка на берегу Телецкого озера. Люди всегда оставляют следы своей деятельности, украшая или разрушая окружающий их мир. В отличие от человека, деятельность Природы всегда созидательна и порой она приобретает удивительные формы. Формы, которые на наш, человеческий взгляд, кажутся разрушением и поэтому мы стараемся дать им свои, человеческие имена. Уди-



Анна Григорьевна за работой. Фото - Сергей Денчик. 2005 год.

вительное дерево живет на берегу Телецкого озера в окрестностях Яйло. За особый образ жизни местные жители прозвали его «Поклонной сосной». Когда я стал выяснять, сколько лет сосна стоит на берегу, удерживая себя своими могучими ветвями в вечном поклоне, никто из местных жителей не смог мне дать вразумительного ответа. Все утверждали, что, сколько себя помнят – столько лет сосна так стоит. И то дал ей такое человеческое имя – тоже уже никто не помнит. И стоит сосна, преклонившись перед величием Телецкого озера, удивляя гостей Яйло своим природным мужеством.

Можно много ещё рассказывать о Яйло и его особенностях. В урочище Ок-Порок я бы предложил гостям посёлка мысленно перенестись на четыре столетия назад и побывать в полевом лагере сибирских казаков; на речке Чичинек познакомиться с залежами голубой глины, которой летачет от мнимых и реальных болезней гости Летнего Пастбища из больших и малых городов; на горе Чачиган показать бы Телецкое озеро с высоты птичьего полета. Мы сходили бы в «Пещеру Локмонов», которую «создал» своим воображением в 2001 году маленький мальчик Антон Поздняков с диагнозом «детский церебральный паралич». Но это отдельная история, которую мы обязательно ещё расскажем. Однако кроме исторических и природных достопримечательностей в Яйло живут люди, которые тоже интересны и жизнь которых тоже достойна внимания. Можно много интересного рассказать о ста-

рейшем капитане Телецкого озера Пошеленко Анатолии Федоровиче, о мудром советчике многоопытным Лашутине Геннадии Карпеиче, о ветеране заповедного дела и большом знатке пресмыкающихся Яковлеве Владимире Александровиче, о достойных дочерях своего достойного отца Галине и Надежде Туймешевых. Отдельного рассказа, нет целого романа, заслуживает Ольга Матвеевна Чалбина, которая не устаёт поднимать на ноги вот уже второй десяток лет приемных детей... И когднбудь эти истории тоже будут рассказаны. А пока не могу обойти молчанием удивительную женщину из посёлка Яйло, женщину, которая своей жизнью доказала и доказывает крепость человеческой породы, закалённой Телецким озером.

Анна Григорьевна Зиновьева. Только в 2006 году она решила, что корову держать не будет – всё-таки 79 лет, возраст уже не тот. А так всю жизнь держала скот, рожала и растила детей. И работала. В 14 лет выращивала пшеницу во время Великой Отечественной войны для фронта, в 15 лет пошла работать учительницей начальных классов в школу и всю жизнь отдала детям, которых учила на кордонах Чири и Беле, в посёлках Бальчик и Яйло. На мой вопрос, что больше всего запомнилось из жизни, Анна Григорьевна ответила: «Когда работала в совхозе, то не хотелось идти спать, потому что нравилось управлять с лошадьми, нравилось пахать и сеять, петь и танцевать. А потом нравилось растить детей и давать им образование». Работала в совхозе Анна Григорьевна

с 13 лет, а детей у неё было шестеро. А свое первое праздничное платье, которым её наградили за отличный труд, она сожгла на теплоходе «Шеф» – оно случайно загорелось от толпки, которая стоит, как памятник былым временам, в маленьком посёлке Яйло, название которого переводится как «летнее пастбище».

Можно рассказывать и рассказывать о летнем пастбище, на котором с давних времён живут люди. На одной из немногочисленных улиц Яйло стоит кедровый дом, которому скоро будет 100 лет и он, как и Поклонная сосна, поражает воображение своим спокойствием и мудростью. В наше интересное информационное время можно, конечно, и не выходя из дома зайти на страничку в Интернете <http://www.yailu.ru> и полюбоваться пейзажами Яйло, созданными одним из его жителей, членом Союза фотохудожников России Александром Лотовым. Однако для того, что бы услышать шум зимней «верховки», ощутить аромат весеннего цветущего сада, увидеть палитру осенних красок – необходимо приехать и насладиться незабываемыми днями в незабываемом месте – посёлке Яйло на берегу Телецкого озера, объекта Всемирного природного наследия человечества.

Утомленные экскурсией художники сидели за кухонным окном и, отставив в сторону стаканы с остывшим чаем, с немим изумлением смотрели в окно, где вечернее солнце величаво и медленно скрывалось в долине Колдора, лаская своими лучами успокоившееся Озеро. На наскто-то смотрел. Это была Вечность.

Евгений Д. Веселовский, 27.07.12 г.



Яйло. 1936 г. правый берег. Фото из архива Александра Гладкова.

СПЕЦВЫПУСК, ПОСВЯЩЕННЫЙ 75-ЛЕТИЮ ЯЙЛИНСКОЙ ШКОЛЫ, 80-ЛЕТИЮ АЛТАЙСКОГО ГОСУДАРСТВЕННОГО ПРИРОДНОГО БИОСФЕРНОГО ЗАПОВЕДНИКА, 100-ЛЕТИЮ ПАРОХОДСТВА НА ТЕЛЕЦКОМ ОЗЕРЕ, 200-ЛЕТИЮ ПОС. ЯЙЛУ

Научные открытия в долине реки Чулышман

Малешин Николай Александрович, с 1980 по 1982 гг. – младший научный сотрудник Алтайского государственного заповедника, орнитолог. С 1984 по 1985 гг. – исполняющий обязанности начальника Озерной гидрометеорологической станции Яйлу Западно-Сибирского управления Госкомгидромета СССР на территории Алтайского государственного заповедника. С 1985 по 1988 гг. – Алтайский государственный заповедник: старший научный сотрудник, орнитолог.

За время работы в Алтайском заповеднике происходило много событий, как со мной, так и с коллегами по работе. Все вспомнить и перечислить теперь уже не представляется возможным. Но некоторые из историй живы в памяти настолько ярко, как будто они произошли только вчера. Одна из них связана с изучением алтайского улара *Tetraogallus altaicus* (Gebler, 1836). До 1986 года в научной литературе высоты обитания и гнездования уларов указывались выше 2200 м.н.ур.м. Такая информация была общепринятой и не вызывала ни у кого из ученых сомнения. Однако в 1984 году, посещая кордон Ак-Курум, разговорился как-то с Дмитрием Ядомыковым, лесником Алтайского заповедника, который жил на этом кордоне со своей женой – Ниной, или тетей Ниной, как мы молодые, ее называли. Он на мой вопрос об уларов совершенно спокойно, со знанием дела ответил, что, если я хочу их видеть, изучать и учитывать численность, то необходимо приехать в Ак-Курум в конце марта-начале апреля, поскольку именно в это время у алтайского уларов начинается ток. Я не поверил своим ушам, мысленно выразил сомнение, но решил, что весной 1985 года обязательно включу в план научных исследований долину р. Чулышман для проверки информации, данной Д.Ядомыковым. Через год, в конце марта я был снова на этом кордоне. Ранее утро, 4 часа. Практически еще ночь. Но мелодичный и протяжный свист токующих уларов был слышен непосредственно с крыльца кордона. Проведя неделю с учетами, окрыленный вернулся в Яйлу и уже начал готовить научную статью и отчет в Летопись природы, как неожиданно случай позволил оказаться в середине мая 1985 г. снова в Ак-Куруме, но уже с другой целью – учет гнезд журавля-красавки в долине р. Чулышман. Прежде чем, заняться журавлями, решил подняться к «каменным грибам», которые всем, начиная с Чихачева П.А., опи-

савшего их в 1842 году, хорошо известны и, являются своеобразным «символом» или брендом Ак-Курума и Чулышмана и часто появляются в буклетах Алтайского заповедника. Продвигаясь вверх по невидимой тропке, вдруг увидел обеспокоенную самку алтайского уларов, которая всем своим видом показывала, что она не одна и рядом с ней должны быть либо птенцы, либо – гнездо. Моему удивлению, не было предела – потому что этого не могло быть! Но это – было! Медленно стал к ней приближаться, не спуская глаз с нее и, одновременно, краем глаза, обозревая пространство вокруг нее. Вдруг она сорвалась и с характерным криком устремила вниз по склону, медленно уходя в полете завыступ скалы. При самом внимательном осмотре места я ничего не обнаружил, хотя заглянул под каждый камень, в каждую каменную нишу. НИЧЕГО! Отошел метров на 20, сел и стал ждать – что будет дальше, и будет ли что-то. Через 20 минут по краю склона в стороне, куда улетела самка уларов, показалась... ее голова! Она медленно осмотрела путь перед собой, издала незнакомый мне звук и, полянка, которую я только недавно осматривал... зашевелилась. Несколько крошечных птенцов-пухлячков, пригибаясь к земле, подныривая под кустики, устремились в сторону самки, которая подзывала их характерным криком. Схватив фотоаппарат я бросился за птенцами. После нескольких неудачных попыток один был все-таки пойман и, именно он, послужил доказательной базой для дальнейшей публикации статьи об этой редкой находке совместно с В.А. Стахеевым, который дополнил мои наблюдения, своими наблюдениями, сделанными в предыдущие годы (Малешин Н.А., Стахеев В.А. Алтайский улар в долине р. Чулышман // Сб. Орнитология. Вып. 21., 1986. С. 138 – 139). Таким образом, было доказано, что алтайский улар, может гнездиться, и гнездится, практически под копытами коз и овец на высоте 500 м. н.ур.м. Кроме того, это была самая северная находка нахождения уларов в непосредственной близости от границы заповедника. Впоследствии, исследования в долине р. Чулышман, подтвердили все наши выводы. С тех пор, в научной литературе и на орнитологических сайтах, диапазон высот распределения алтайского уларов указывается от 500 метров до 3000 и выше.

<http://e-lib.gasu.ru/rb/animals/7/d734.html>



Н. А. Малешин, фото из личного архива.

Яйлу, мой Дом...

Дом - это то место, в котором нас всегда принимают. (...) Роберт Фрост



Ксения Веселовская. Автор фото - Елена Романова.

Говорят, у каждого человека на свете есть место, побывав в котором он понимает – это его Дом. И стремится вернуться туда снова и снова. Для меня таким местом стал небольшой поселок Яйлу на берегу Телецкого озера. Перебравшись в него из Красноярска маленькой девочкой в 1989 году, я до сих пор не устаю удивляться – как мне так повезло?

Мое детство прошло вдали от шумного города: я до 13-ти лет практически не ездила не то, что на машине, даже на автобусе; я почти не смотрела телевизор; я не ходила в бассейн или в музыкальную школу.... Да мало ли того, чего я не делала в детстве! Но я знаю, что большинство моих сверстников поменялось бы со мной, не раздумывая: вместо бассейна я училась плавать в одном из самых красивых озер России; гуляла не по заполненным людьми улицам, а по цветущим или уже полным яблок и груш садам; никогда не боялась коров и лошадей. Книги развивали воображение, и я сама могла выдумывать свои фильмы и играть в них главные роли, лучшей музыкой мне и сейчас кажется шум ветра и волн. Да и засыпать, глядя на отражение лунной дорожки на потолке, гораздо приятнее, чем прятаться за шторами от света уличных фонарей....

Как и сейчас, в те дни поселок освещался с помощью своей маленькой дизельной станции. И если сейчас электричество есть с 7 утра до 1 дня и с 4 вечера до 1 ночи, то тогда все было очень непредсказуемо. Мы проводили без света недели, а иногда и месяцы. И, наверное, благодаря именно этому, я иногда люблю полагать дома свет и зажечь свечи или керосиновую лампу. И вот, детство возвращается - в тених на потолке, в поскрипывании пола, в предвкушении интересной книги и, наконец, в звуках гитары.

Игра на гитаре – это была папина колыбельная нам перед сном. Каждый вечер он приходил к нам в комнату и пел, пока мы не уснем. Пел Высоцкого, Визбора, Окуджаву.... И эти песни теперь тоже как бы ниточка, которая связывает меня с детством. А потом наступало утро, и мы просыпались от мамино «Пора в школу!», сонно зевали, пока она заплетала меня и сестру, умывались холодной водой в свете лампы или свечи, завтракали

кашей и парным молоком, и выходили в школу. Идти нужно было в гору, и приходили мы совсем проснувшись от ветра и свежего утреннего воздуха.

Рядом со школой до сих пор стоят развалины старого яблочного хранилища, в котором в советские годы жители поселка хранили яблоки, собранные в садах. В детстве нам казалось, что оно полно привидений и верхом смелости считалось пройти около него в сумерках. Недалеко от хранилища можно увидеть самую старую яблоню яйлинских садов, которые были заложены А.С. Рачкиным в 30-е годы и по сей день являются одной из основных достопримечательностей посёлка. Вообще, в Яйлу есть на что посмотреть – это и памятник первой на озере паровой яхте «Шеф», сделанный из её парового котла, и кедр Деда Альчи, и памятный знак садоводам на Телецком озере – «Три яблока», и «Сосна Поклонная», и, поставленная не так давно, часовня. И ещё много-много других интересных мест, о которых можно рассказывать и рассказывать. Но лучше их увидеть и узнать их историю, стоя перед ними, чувствуя, как теплый ветер обдувает лицо и вдыхая воздух, густой от запахов скошенной травы....

А я хочу сказать огромное спасибо моим родителям за то, что подарили мне такое волшебное детство и место, которое я называю Домом.

Ксения Веселовская.

Р.С. Большинство жителей Яйлу, как и мои родители, приехали сюда с разных уголков страны, заинтересовавшись работой в заповеднике. Да так и остались, покоренные красотой и уникальностью этого поселка, который был образован и развивался по совершенно особенному пути. 1812 год считается официальной датой основания посёлка. В 1932 году Яйлу стал центром управления Алтайским государственным природным заповедником, открылся научный отдел музея. В 1965 здесь появилась Телецкая озерная станция. Поселок интересен тем, что единственный в России, находится непосредственно на территории Алтайского заповедника. В Яйлу живут и работают сотрудники заповедника, метеостанции и школы.

СПЕЦВЫПУСК, ПОСВЯЩЁННЫЙ 75-ЛЕТИЮ ЯЙЛИНСКОЙ ШКОЛЫ, 80-ЛЕТИЮ АЛТАЙСКОГО ГОСУДАРСТВЕННОГО ПРИРОДНОГО БИОСФЕРНОГО ЗАПОВЕДНИКА, 100-ЛЕТИЮ ПАРОХОДСТВА НА ТЕЛЕЦКОМ ОЗЕРЕ, 200-ЛЕТИЮ ПОС. ЯЙЛУ

Природный парк «Ак Чулушпа» - территория сотрудничества Алтайского биосферного заповедника

20 октября 2011 года в Республике Алтай создан природный парк «Ак Чулушпа» (Постановление Правительства Республики Алтай от 20 октября 2011 № 306 «О создании природного парка «Ак Чулушпа»). Площадь природного парка - 189183 га.

Парк создан по инициативе местных жителей при поддержке Алтайского биосферного заповедника и Фонда дикой природы WWF.

На данный момент штат сотрудников состоит из четырех человек: директор - Маикова Алена Алексеевна, гл. бухгалтер - Деменова Ирина Николаевна, специалист - ОЭП Ядомыкова Сырга Андреевна.

Контактная информация:

649750 Республика Алтай, Улаганский район, с. Улаган, ул. А.В. Санаа - 8

8-913-699-89-09

ak-cholushpa@mail.ru

Территория природного парка является одним из региональных центров ландшафтного и биологического разнообразия, кроме того, здесь расположено множество памятников пазырыкской и тюркской культуры. Парк состоит из трех кластеров: самый большой кластер — «Чулышман» — включает в себя юг Телецкого озера и долину реки Чулышман площадью 110212 га; «Калбакая» площадью 78947 га занимает район реки Малая Кокоря, где на высокогорьях находятся местообитания исчезающих видов как снежный барс и аргали. «Пазырык» площадью 24 га — располагается в урочище Пазырык вблизи села Балыктуоль. Долина реки Чулышман имеет живописные скалистые берега, изобилующие водопадами и причудливыми элементами рельефа — огромными ледниковыми валунами, каменными осыпями-курумами, «каменными грибами». Животный мир долины Чулышмана очень разнообразен и богат. Этому способствует разнообразие и ненарушенность ландшафтов, труднодоступность отдельных территорий, высокая экологическая культура основной части коренного населения. Так, в районе природного парка «Ак Чулушпа» обитает более 70 видов млекопитающих (марал, козуля, набарга, сибирский горный козел, кабан и т.д.), в основном, с высокой плотностью животного населения. Среди них много хищных: медведь, волк, лисица, россомаха, барсук, соболь, американская норка, горностай, рысь. Реже встречаются степной хорь и солонгой.

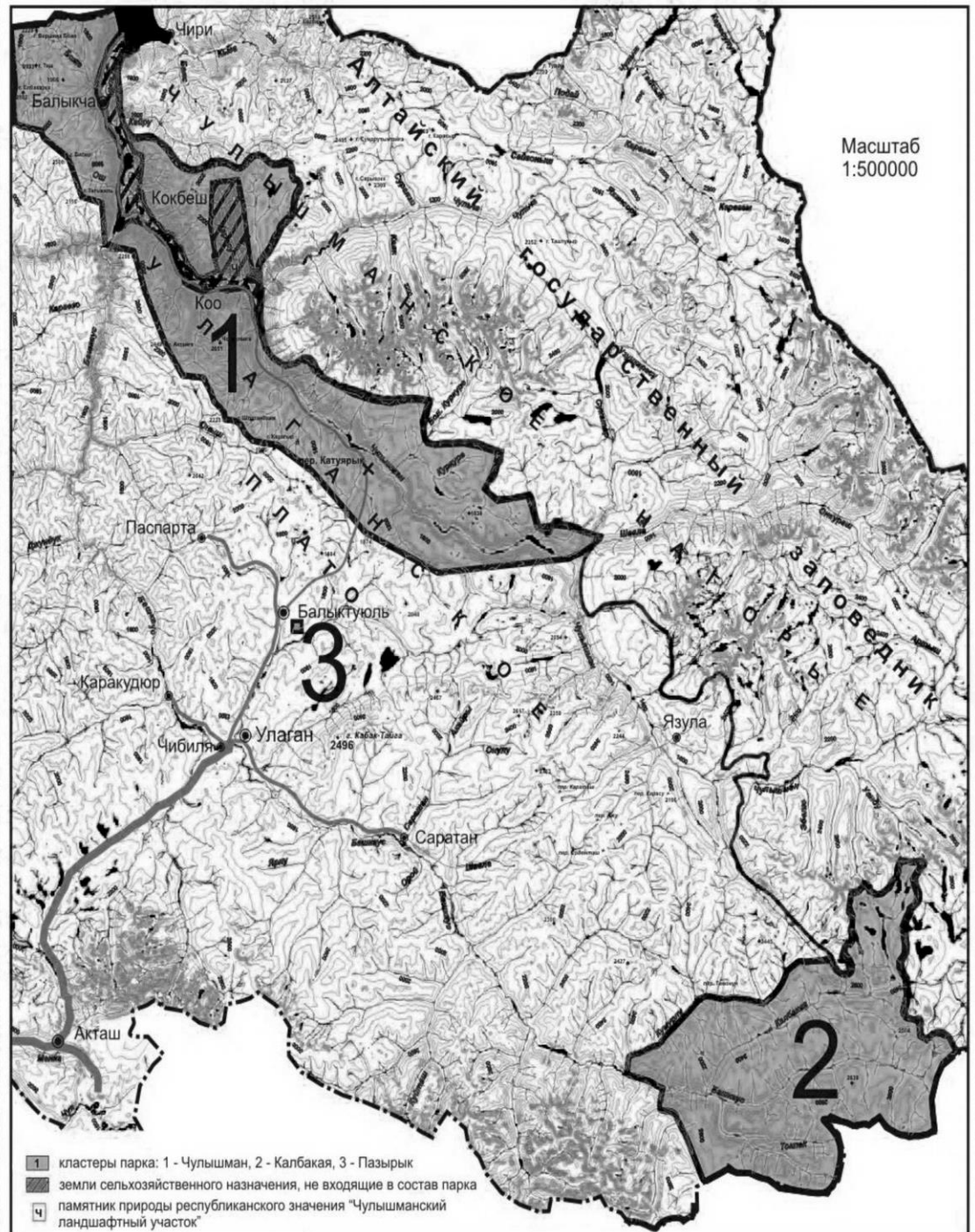
Велико разнообразие птиц. Вместе с залетными зарегистрировано пребывание 323 видов из разных отрядов: гагарообразные, веслоногие, аистообразные, фламингообразные, гусеобразные, соколообразные, совообразные, стрижеобразные, ракшеобразные, дятлообразные, воробьинообразные.

Долина Чулышмана — единственное место, где встречаются все виды амфибий и рептилий, зарегистрированные на территории Алтайского заповедника.

В Красную книгу Республики Алтай [2007а] внесено 135 видов, а по предварительным данным на территории природного парка «Ак Чулушпа» зарегистрировано 55 видов или 41% от всех «краснокнижных» видов Горного Алтая. Здесь на ограниченной территории встречаются тундровые, лесные и степные виды, среди которых такие уникальные и редкие как снежный барс, аргали, манул, журавль-красавка, балобан, бородач-ягнятник, алтайский улар, степная гадюка, узорчатый полоз, ленок и таймень. Растительный мир долины так же разнообразен: на территории Парка произрастают 46 видов (26,7% от общего количества «краснокнижных» видов республики), в том числе покрытосеменных — 21 вид, папоротниковидных — 2 вида, лишайников — 17 видов, грибов — 6 видов. Долина имеет много археологических и исторических объектов: курганы, остатки древней системы орошения, старые мосты, священные места, озвученные в алтайских легендах. Основные угрозы для уникальных природных комплексов Чулышманской долины представляют браконьерство, неконтролируемый выпас скота, лесные пожары и нерегулируемый туризм.

Природный парк «Ак Чулушпа» состоит из трех кластеров — «Чулышман», «Калбакая» и «Пазырык» площадью 110212 га, 78947 га и 24 га соответственно. Общая площадь парка составляет 189183 га.

Кластер «Чулышман»: на южном берегу Телецкого озера, от границы Алтайского государственного природного биосферного заповедника на запад до мыса Кырсай по урзу воды, затем на северо-запад до административной границы муниципального образования «Турочакский район», затем вдоль этой границы до водораздела рек Ачелман-Балыкча (51°15'56" 87°32'53"), далее по водоразделу рек Ачелман-Балыкча до точки 51°15'47" 87°35'46", далее по водоразделу рек Балыкча-Караган до высоты 2300 (гора Белер) и высоты 2116 (гора Теткель), далее по водоразделу на юг до устья реки Чебдар, затем прямо до высоты 2258 (гора Каишхан), затем на юго-восток по водоразделу Ула-



ганского хребта через высоты 2449 (гора Актаяга), 2223 (гора Шлатанбажи) до горы Карагыр (высота 1926), далее прямо через высоты 2133, 1874, 1605 до устья реки Шавла, затем вверх по реке Шавла до границы Алтайского государственного природного биосферного заповедника и далее вдоль этой границы на северо-запад до Телецкого озера.

Кластер «Калбакая»: от места пересечения реки Малая Кокоря с административной границей муниципального образования «Кош-Агачский район» вниз до устья реки Малая Кокоря, затем по реке Башкаус до устья реки

Кумурлу, далее вверх по реке Кумурлу до ее истока (озеро Недоступное), затем от озера прямо на восток до границы Алтайского государственного природного биосферного заповедника и далее вдоль нее на юго-восток до административной границы муниципального образования «Кош-Агачский район», затем по этой границе на запад до реки Малая Кокоря.

Кластер «Пазырык»: находится в 1,5 км к юго-востоку села Балыктуоль, в урочище Пазырык, и имеет форму неправильного многоугольника.

СПЕЦВЫПУСК, ПОСВЯЩЕННЫЙ 75-ЛЕТИЮ ЯЙЛИНСКОЙ ШКОЛЫ, 80-ЛЕТИЮ АЛТАЙСКОГО ГОСУДАРСТВЕННОГО ПРИРОДНОГО БИОСФЕРНОГО ЗАПОВЕДНИКА, 100-ЛЕТИЮ ПАРОХОДСТВА НА ТЕЛЕЦКОМ ОЗЕРЕ, 200-ЛЕТИЮ ПОС. ЯЙЛУ

Положением о природном парке «Ак Чолушпа» (Приложение № 2 к постановлению Правительства РА от 20.10.2011 года, № 306) определены основные задачи и функции, режим особой охраны:

(Подробнее: <http://www.altzapoved.ru/info/territoriya.aspx>)

- Природный парк «Ак Чолушпа» (далее - Природный парк) является особо охраняемой природной территорией, которая включает природные, историко-культурные комплексы и объекты, имеющие высокую рекреационную, эстетическую ценность и предназначенные для использования в природоохранных, рекреационных, оздоровительных и просветительских целях.

- Природный парк образован на землях лесного фонда, землях запаса, землях сельскохозяйственного назначения, без изъятия земельных участков. Объявление территории Природного парка не влечет за собой прекращение прав землепользователей и землевладельцев.

- Природный парк расположен на территории муниципального образования «Улаганский район», в местах компактного проживания коренного малочисленного народа - теленгитов.

Основные задачи и функции Природного парка

Основными задачами Природного парка являются:

- а) сохранение природной среды, природных ландшафтов;
- б) создание условий для отдыха (в том числе массового) и сохранение рекреационных ресурсов;
- в) разработка и внедрение эффективных методов охраны природы и поддержание экологического баланса в условиях рекреационного использования территории Природного парка.

Для выполнения указанных задач Природный парк осуществляет следующие функции:

- а) изучение и сохранение биологического разнообразия природных ландшафтов, историко-культурного наследия на территории Природного парка;
- б) восстановление нарушенных природных и историко-культурных комплексов и объектов;
- в) обеспечение соблюдения режима водоохранных зон водных объектов;
- г) вовлечение местного населения в охрану природы, поддержка традиционных форм природопользования и сохранение самобытной культуры коренного малочисленного народа - теленгитов;
- д) организация системы экологического просвещения, образования и воспитания;
- е) обустройство экологических троп и маршрутов, мест стоянок и отдыха, смотровых площадок;
- ж) регулирование потока отдыхающих и их транспорта;
- з) обеспечение экологической безопасности территории.



Правовой статус Природного парка

Природный парк находится в ведении Министерства лесного хозяйства Республики Алтай. Государственное управление и контроль за его деятельностью осуществляет Министерство.

Режим особой охраны территории Природного парка

На территории Природного парка запрещается любая деятельность, которая может нанести ущерб природным комплексам, биоразнообразию и объектам культурно-исторического наследия, противоречащая задачам и функциям Природного парка, в том числе:

- а) деятельность, влекущая за собой изменение гидрологического режима территории;
- б) деятельность, влекущая к невосстановимым нарушениям почвенного покрова и геологических обнажений;
- в) проведение сплошных рубок лесных насаждений;
- г) сплав леса по рекам;
- д) организация туристских стоянок и разведение костров в непредусмотренных для этого местах;
- е) захламливание территории бытовыми отходами;
- ж) ведение археологических полевых работ без согласования с дирекцией Природного

парка, Министерством и органами местного самоуправления;

з) уничтожение и повреждение аншлагов и других информационных знаков и стенов, оборудованных мест отдыха, строений и имущества Природного парка, нанесение надписей и знаков на деревьях, валунах, обнажениях горных пород и историко-культурных объектах.

На территории Природного парка площадью 189183 га устанавливаются различные режимы особой охраны и использования природных участков в зависимости от экологической и рекреационной ценности, наличия объектов историко-культурного наследия и сложившихся форм природопользования.

